

Kulturvärdesinventering Bästeträsk- Ar, inför nationalparksinrättning

Kulturvärdesinventering
Dnr: 431-2093-2023



Dan Carlsson

Administrativa uppgifter

Undersökare: Arendus AB, Specksrums 6, 621 55 Visby. www.arendus.se, info@arendus.se

Länsstyrelsens diarienummer: Dnr 431-2093-2023

Undersökarens projektnummer: 2023:46

Projektledare: Dan Carlsson

Utförandetid fältinsats: November 2023

Typ av undersökning: Kulturvärdesinventering

Koordinatsystem: SWEREF

Mätutrustning: Handhållen GPS

Rapportnummer Arendus: 2023:41

Län: Gotland

Kommun: Gotland

Socken: Fleringe

Fastighet: Bäste träsk - Ar

Omslagsbild: *Detalj från den Geometriska avmätningen över Fleringe socken, 1694 (Lantmäterimyndigheternas arkiv, 09-fle-1)*

Allmänt kartmaterial: © Lantmäteriet



Detta verk är licensierat under en Creative Commons Erkännande 4.0 Internationell Licens. Licens texten finns tillgänglig på <http://creativecommons.org/licenses/by/4.0/deed.sv> eller genom att skriva till Creative Commons, 543 Howard Street, 5th Floor, San Francisco, California, 94 105, USA.

INNEHÅLL

Administrativa uppgifter.....	2
Bakgrund	4
Fältarbetet	4
Resultatet av fältinventeringen	10
<i>Grostäde</i>	10
<i>Älnevik</i>	14
<i>Stranden vid Nors</i>	15
<i>Ahrs bruk</i>	16
Bilaga 1 - Tabell över lämningar	18

Bakgrund

Föreliggande fältinventering avseende närområdet till Bäste träsk i Fleringe socken på norra Gotland är utfört på uppdrag av Länsstyrelsen i Gotlands län som ett kompletterande underlag för det vidare arbetet med upprättandet av en nationalpark kring Bäste träsk.

Området vid Ahrs bruk och kring Bäste träsk inklusive fiskelämningar m.m. längs kusten kommer enligt länsstyrelsens bedömning troligen att nyttjas relativt intensivt inom nationalparken och det har bedömts att det behövs bättre kunskap kring forn lämningarna, de kulturhistoriska miljöerna, de tidiga vattenverken och de mer sentida industriella miljöerna i området för att tillståndsprövning och beslut enligt Kulturmiljölagen ska göras mot aktuella underlag.

Det aktuella området för kompletterande fältinventering har utgjort av strandområdet runt Bästeträsk och kusten längs norra delen av miljön kring Bästeträsk och Ahrs bruk (figur 1).

Fältarbetet

Uppföljningen av lämningar längs Bästeträsk och kusten har byggts på en initial översiktlig genomgång av äldre kartor som underlag för fältinventeringen av aktuellt område. Fältarbetet har genomförts under loppet av november månad 2023 under tämligen goda förhållanden vad gäller väder och fysisk tillgänglighet till markerna.

Vissa områden har varit svåra att följa upp framför allt beroende på en markant igenväxning med tynne. Speciellt gäller detta vid Ahrs bruk. Även delar av strandområdet längs framför allt södra sidan av Bästeträsk är mycket svåra att följa upp och vissa parter har varit omöjliga att nå på grund av en närmast total igenväxning. Även områden vid *Grostäde* i nordväst är ställvis kraftigt igenväxt med tynne som påtagligt försvårar fältinventeringen.

En väsentlig fråga som påverkar tolkningen av vissa lämningar runt Bästeträsk har att göra med när och



Figur 1. Belägenheten av Bästeträsk. Blå linje avgränsar aktuellt inventeringsområde.

på vilket sätt Bästeträsk kom att avskiljas från havet. Ser man till strandförskjutningen enligt SGU:s översiktliga redovisning har avsnörningen av träsket från havet skett någon gång mellan 2000 och 2500 före vår tideräkning, alltså tidig järnålder. Denna uppskattning utgår då från att strandvallen mellan träsket och havet är ca 6 meter över havsnivå.



Figur 2. Illustration av det igenväxande landskapet runt Bästeträsk och andra låglänta områden.

vån, men tar då inte hänsyn till ett naturfenomen som innebär att vikar och bukter avsnöras över tid genom att stenvallar på ömse sidor om bukten växer ut från sidorna och så småningom ihop och då stänger av viken från havet med en strandvall.

Denna strandvall växer över tid till en markant höjd och stänger inne vattnet i den tidigare bukten, vilket på sikt får nivån innanför avsnörningen att stiga och i takt med landhöjning kommer den instängda vikens vattennivå ligga upp till flera meter över havets nivå, beroende både på hur lång tid som har gått sedan viken snördes av och hur hög strandvallen har blivit mot bakgrund av stormar etc. Denna uppbyggnad av strandvallar kan gå relativt snabbt, betydligt fortare än landhöjningen i sig.

Här kan erinras om den så kallade *Gammelhamn* som ligger vid Lanså på västra Fårö, där mycket kraftiga strandvallar har snört av den forna viken/hamnen från havet. Hamnen kan genom fynd av keramik etc dateras till medeltid och avgränsas idag av kraftiga strandvallar ut mot havet på mellan 2-3 meter över havsnivån.

Ett exempel på en snarlik situationen som vid Bästeträsk kan ses vid viken vid Langhammars gård på Fårö där den forna viken (idag benämnd som Langhammarsviken, tidigare Aurviken) nedanför gården idag är helt avsnörd från havet (figur 4 på följande sida). Jämför man dagens situation med hur det såg ut omkring år 1700 är det en väsentlig skillnad (figur 5 på följande sida).

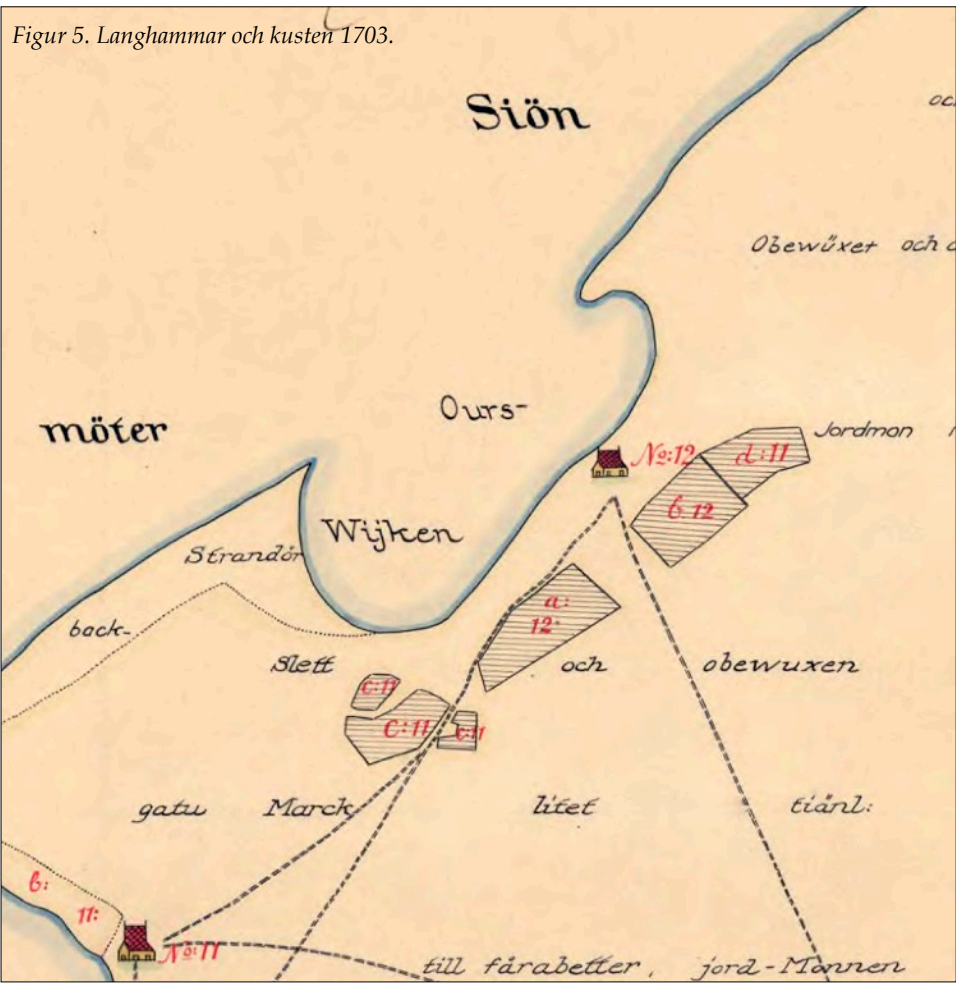
Vid den här tiden är det en bukt in mot gården Langhammar. Man kan ana av kartan att det pågår en uppbyggnad av en strandvall från båda ändarna av bukten. På de 300 år som passerat sedan kartan upprättades har vallar byggts ut från sidorna av



Figur 3. Situationen vid Bästeträsk omkring 500 f.Kr. Vid den här tiden var träsket en del av Östersjön. Denna bild bygger på höjden av den kraftiga strandvall som idag avgränsar träsket från havet. Källa SGU.

viken för att till slut stänga in denna bakom kraftiga strandvallar. Vallen på utsidan mot havet når idag en högsta höjd av drygt 2 meter vilken således har byggts upp under en period av 300 år. Genom att strandvallen täpper till kopplingen till havet kommer vattennivån att över tiden höjas i takt med att vallarna byggs upp, tills vallarna mot bakgrund av landhöjningen inte längre byggs upp varvid vatten innanför vallen på sikt rinner över strandvallen, antingen av naturliga skäl eller genom att människor gräver en kanal genom vallen.

Om vi återvänder till Bästeträsk och Ahr, där vatten från träsket rinner ut i havet kan man notera samma förhållande här som vid Langhammars, men troligen en historia som är av äldre datum för avsnörningen än under de senaste 300 åren. En jämförelse mellan kartan 1700 över Ahrs med dagens situation visar tydligt hur en tämligen stor bukt in





Figur 6. En sammanläggning av dagens ortofoto med kartan 1694. Bästeträsk är nere till vänster. Invid träsket ligger Smiss gård/ bruket och längs ån ligger flera anläggningar som bygger på vattenkraften enligt följande, A/Qvarnen, B/ Store sågen, C/ Lille sågen, D/ Hammaren och, E/ Walken. Bokstaven K står för hamnen, bokstaven F i öster visar på kalkugnen och bokstaven L, mitt i den avsnörda bukten, kallas för Aher wätt. Med blå linje förtydligas kusten 1703 och med gul linje markeras dagens kust. Karta Fleringe 1694.

mot platsen för kvarnar har förändrats tämligen radikalt. Inte minst bör noteras hur strandvallen i västra delen med tiden förskjutits allt längre mot öster och idag i det närmaste snört av inloppet till fiskeläget.

Jämförelsen mellan kartorna visar synbarligen på två steg i kustens förändring vid Ahr. Strax norr om platsen för kvarnarna är det på 1600-talet en tydlig "insjö/träsk" med ett smalt utlopp i havet, ungefär som situationen idag är vid Langhammar. Går man ett antal hundra år bakåt i tiden var detta med säkerhet en bukt vilken fram till 1600-talet har snörts av. Ser man sedan till platsen för dagens fiskeläge (vid bokstaven K i kartan) kan man notera att fiskeläget är på väg att snöras av helt av en från väster utstickande grus-udde vilken med tiden kommer att stänga till viken om man inte vidtar åtgärder.

Det är således inte enbart landhöjningen som skapar avsnörningar av bukter och vikar längs kusten utan framför allt havets uppbyggnad av strandvallar från sidorna av bukter, vilka över tiden snör av vikar långt innan landhöjningen gör det. Det går av

naturliga skäl inte att exakt bestämma när strandvallen mot Bästeträsk byggs upp och viken stängs av från havet. Gör man en jämförelse med situationen vid Langhammars, där strandvallen ut mot havet är drygt 2 meter och jämför med situationen vid Bästeträsk där nivån är ca 6 meter, talar vi om en period för uppskattningsvis ca 1000 år tillbaka i tiden. Vi bör röra oss vid tiden för slutet av vikingatiden eller början av medeltiden, vilket innebär att havets vattennivå torde ha stått ca 3 meter högre än idag vilket i sig konkret innebär att vattennivån i Bästeträsk kan ha höjts med en eller ett par meter sedan träsket snördes av från havet (figur 6).

Kontentan av resonemanget ovan är att nivån för Bästeträsk idag är betydligt högre än den var innan strandvallen snörde av träsket från havet för ca 1000 år sedan. Detta betyder med andra ord att det kan finnas lämningar från äldre tid en eller ett par meter under vattenytan idag. Detta har också vid fältinventeringen visat sig att så kan vara fallet i och med ett antal spår av lämningar i träsket som framkommer tydligt i flygbilder.



Figur 7. Båtlänningar utanför kusten?

Det handlar om framför allt två tydliga lämningar som förekommer på någon meters djup. Särskilt intressant är spåren av något som närmast påminner om båtlämningar, belägna längs norra sidan av träsket i höjd med platsen för Ahrs bruk på 1600-talet (figur 7 på föregående sida). Man kan här se ute i vattnet någonting som ser ut som båtlämningar i form av ett tiotal parallella rännor och vallar på en sträcka av ca 80 meter och en bredd av ca 20 meter och på ett uppskattat djup av 1-2 meter. Lämningsarna är registrerade i Fornsök som L2023:7632.

Utän vidare undersökningar går det dock inte att klara ut vad det hela rör sig om och framför allt från vilken tid. Det bör observeras att det mycket väl kan finnas ytterligare lämningar av detta slag runt träsket och en översiktlig kontroll av hela kuststräckan längs träsket via ortofoton har visat på flera platser med diffusa spår som också kan peka på en äldre tids lämningar.

Spåren i sig och kopplat till resonemanget ovan att det synbarligen finns lämningar av mänsklig verk-



Figur 8. Stenhögar på botten ca 25 meter ut från stranden längs med en ca 100 meter lång sträcka och på kanten av en djupdal i sjön.

Det andra området finns i den nordvästra delen av träsket på ett avstånd ut i vattnet av ca 25 meter från stranden och längs en tydlig kant mot djupare vatten ut i träsket (figur 8). Här finns längs en sträcka av ca 100 meter flera stenhögar på botten med ett inbördes avstånd av 10-17 meter. Längst i norr syns en svag stenrad som löper vinkelrätt mot stranden. Vad det hela handlar om är oklart, men lämningarna påminner starkt om stenkistor till att förtöja båtar vid. Motsvarande lämningar har påträffats på många ställen längs den gotländska kusten.

Samhet från sannolikt äldre tider på botten av Bästeträsk leder till att detta är något som bör beaktas vid eventuella ingrepp i sjön som rör eller påverkar botten, särskilt längs stränderna i en zon av framför allt 20-30 meter ut från nuvarande strand.

Resultatet av fältinventeringen

Fältinventeringen har inneburit att både följa upp tidigare registrerade lämningar inom undersökningsområdet och att registrera nya lämningar. Totalt har 81 lämningar bearbetats. Av dessa utgör 44 stycken tidigare registrerade lämningar som i flera fall har reviderats vad gäller beskrivning och läge. Resterande lämningar, således 37 stycken, är nyregistreringar. Av dessa har 5 tolkats som fornlämningar och 32 som övrig kulturhistorisk lämning. Några av dessa torde vara från förhistorisk tid, men avsaknad av säker datering har gjort att de likväl har i detta fall bedömts som övrig kulturhistorisk lämning.

Några har inte fått någon antikvarisk bedömning i och med att det inte går att i detalj följa upp dem, så som de i vattnet påträffade lämningarna. Men hit hör också bebyggelseplatsen för Smiss gård och den kvarn som låg vid ån strax intill under 1800-talet. Här var platserna totalt överväxta med ogenomtränglig sly vilket gjorde det helt omöjligt att klarlägga om det finns några spår av nämnda byggnader.

Huvuddelen av såväl tidigare registrerade lämningar som nyregistrerade lämningar utgörs av oklara röjningsrösen, enklare stenrader och en hel del lämningar från sentid, både från militär och från agrar verksamhet. Utöver dessa inom området spridda spåren av historien kan fyra miljöer sägas vara av större vetenskapligt värde och är miljöer som i flera fall kan ha en historia som går långt ner i förhistorisk tid, men där dagens kunskap inte fullt ut kan belägga detta. I det följande redovisas dessa fyra områden mer utförligt. I övrigt hänvisas till sammanställningen av alla behandlade fornlämningar och övriga kulturhistoriska lämningar i bifogade tabell, bilaga 1. Samtliga lämningar är registrerade i Fornsök.

Grostäde

Det första av de mer omfattande områdena av större kulturhistoriskt värde utgörs av en kulturmiljö i nordvästra delen av inventeringsområdet som går under namnet Grostäde. Det är ett område som utgörs av åker och äng i en markant sänka i landskapet med öppning ut mot havet.

Området är uppenbarligen platsen för en ödegård med namnet *Grostäde*. Den äldsta kartan över om-

rådet ger en tydlig bild av ett landskap med åker och ängsmark samlat i ett kompakt landskapsutsnitt (figur 9 på följande sida). Här finns dock ingen gård vid tiden för upprättandet av den äldsta kartan i slutet av 1600-talet. Man kan notera att all mark är uppdelad på de flesta gårdarna i socknen och namnet Grostäde går igen i stort sett i alla ägorna inom området.

Det är tämligen omfattande åker- och ängsmark som finns i området under 1600-talet, sett till hur mycket åker till exempel det finns generellt på gårdarna i socknen och det är möjligt att platsen har hyst mer än en ödegård, något som är fullt möjligt om man ser på ur åkermarken är fördelad på två områden, ett i väster och ett i öster med en sänka/våtmark emellan. Det går dock inte att med säkerhet utläsa detta ur de arkivaliska källorna.

Var gården Grostäde kan ha legat är oklart, men vägnas dragning ger en antydning till att den möjligen kan ha legat i den nordvästra sidan av området, där vägar leder ner mot kanten av inägorna (se figur 9). Ett annat möjligt läge, om det nu inte rör sig om ytterligare en gård, är längre mot öster i kanten av åkern och intill den väg som löper tvärs igenom inägolandskapet. Fältinventeringen har inneburit att i detalj följa upp dessa områden efter spår av bebyggelse, men inga sådana har påträffats.

Läser man landskapet bakåt till järnåldern, dvs till en nivå ca 4 meter över dagens havsnivå, kan man notera ett flertal lämningar som är registrerade längst in i den forna viken i form av stenvallar, stenrösen och lämningar som tydligt följer gränsen för det låglänta området och mot högre områden (Figur 10 på sidan 11). Lämningarna är av en karaktär som pekar mot att det troligen har varit en form av angränsningsplats för båtar på denna plats. Situationen här påminner en hel del om vad som har framkommit under senare år vid de arkeologiska undersökningarna som företagits längs kusten av Rone och Eke socknar (Arendus rapporter 2018-2021).

Några säkra spår av bodar eller tomtningar har dock inte kunnat noteras i detta fall men mycket talar för att platsen har tjänat syftet att vara en landningsplats för båtar (fiskeläge) under loppet av järnåldern. Räknar man med en landhöjning på ca 3 meter på tusen år innebär det att förekommande stenvallar skulle knyta an till en situation omkring



Figur 9. Utdrag ur Geometrisk avmätning av Fleringe 1694 av åker- och ängsområdet Groståde invid kusten i nordväst. Röda fyrkanter visar på möjliga ställen för gårdsbebyggelse, vita linjer markerar höjdkurvor med 1 meters ekvidistans. I söder, omkring 4-meterskurvan finns ett flertal stenvallar och stenrösen som möjligen indikerar en angränsningsplats för båtar under järnåldern.

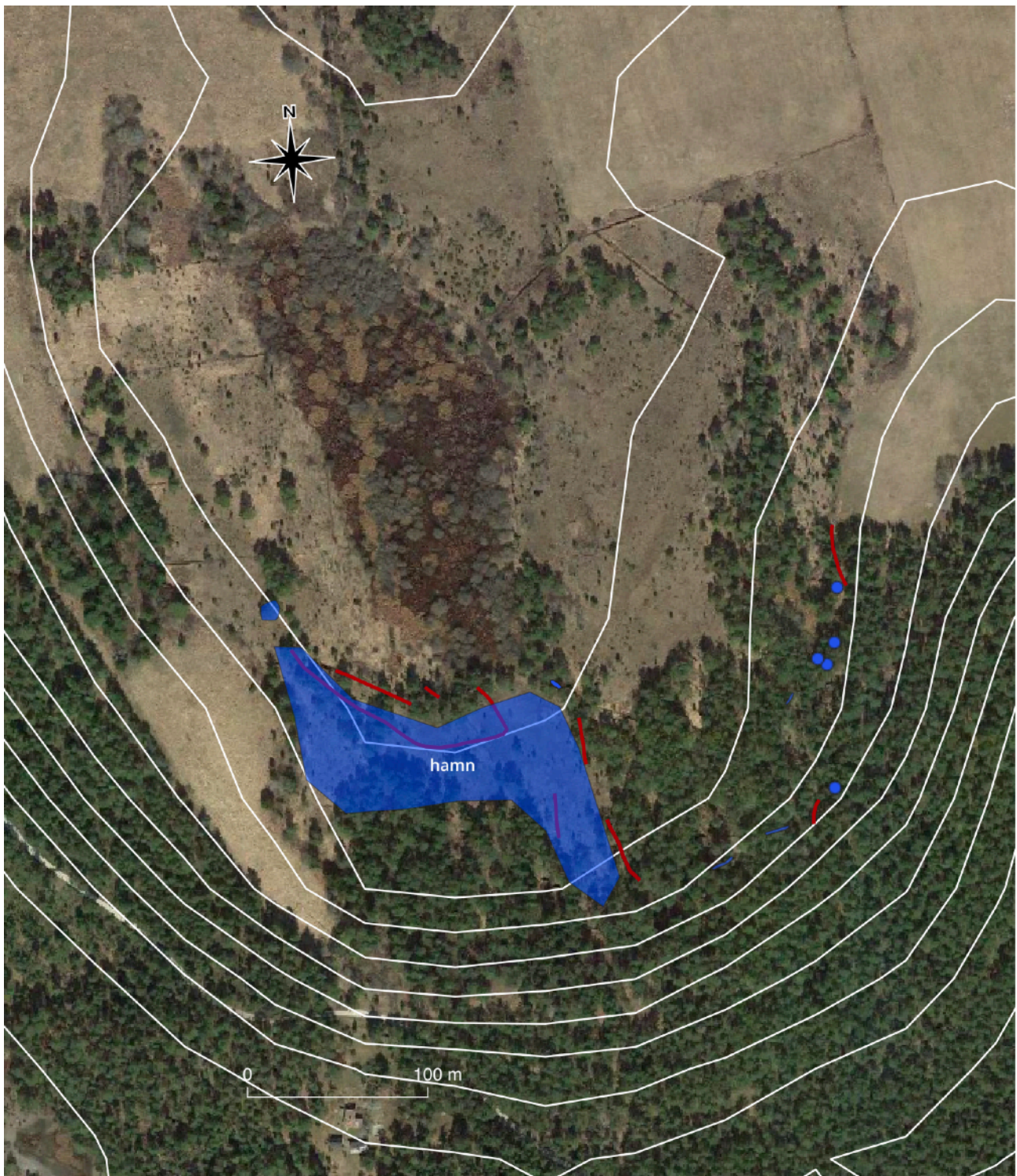
500-talet efter Kr f., helt i linje med motsvarande platser längs kusten i Rone och Eke.

Fältinventeringen har visat på spår av en trolig hamnplats längst in i den forna viken. Platsen hyser därtill uppenbarligen också en ödegård vars lokalisering ännu är oklar. Det bör dock noteras att inventeringsförhållandena inte var de bästa inom detta område på grund av tät slyvegetation vilket innebär att eventuella framtida markgrepp inom Groståde bör göras med ett antikvariskt hänsynstagande. Figur 10 på följande sida är en detaljbild av området i kanten av den forna våtmarken och förekommande lämningar. Det rör sig om stenvallar,

där somliga är av mycket kraftiga dimensioner med stenblock som överstiger 1 meter i storlek, och diffusa stenhögar.

Några säkra belegg för att lämningarna skall föras till järnåldern finns dock inte, varför det uttolkade området för möjlig hamn/landningsplats för båtar har registrerats som övrig kulturhistorisk lämning. Det måste till fördjupade arkeologiska studier för att klarlägga frågan om tidpunkten för dessa lämningar.

Älnevik



Figur 10. Ortofoto över södra delen av Groståde med spåren av hägnader, stenrösen och andra lämningar. Höjdkurvor med 1 meters ekvidistans inlagda. Den möjliga anöringsplatsen för båtar markerad. Man kan tydligt se den sänka/damm som finns centralt i bilden och hur den är väl avgränsad åt alla håll längs 4-metersnivån. Påträffade lämningar i söder ligger kring 4 metersnivån, medan lämningarna i öster ligger mellan 5 och 6 meter över havet.



Figur 11. Den kraftiga stenvallen som avgränsar ett lägre och sankt område till höger om stenvallen och ett höge och torrare område till vänster i bilden. Vallen är en dryg meter bred och består av upp till meterstora stenar. Kan följas längs våtmarkskanten på en sträcka av ca 170 meter.

Det andra området som är av särskild betydelse är beläget på norra sidan av *Älnevik* i västra kanten av *Bästräsk*. Det rör sig om 5-6 anläggningar som möjligen/troligen är gravar, vilka omges av en stenhägnad. Lämningarna ligger tämligen nära stranden i ett område som består av sandjord och är tämligen ojämnt och därtill beväxt med högt gräs och ormbunkar.

Ett par av lämningarna är tydligt gravlika med rund form, jämn stenstorlek (även om de flesta stennarna är övertorvade) och har en mittgropp som ett typiskt spår av plundring. Även stenvallen som ringar in lämningarna har karaktärsdrag av förhistoria.

Lämningarna ligger tämligen nära vattnet, men om nu tanken är riktig att nivån under vikingatid och tidigare var en eller ett par meter lägre är inte längre den direkta kopplingen med vatten så tydlig. Detta gör att det mycket väl kan vara gravar. Bedömningen är att lämningarna i vilket fall som helst inte är sentida utan förhistoriska. Inga andra lämningar eller indikationer i det äldre kartmaterialet pekar på någon sentida verksamhet i området.

Funktionen av platsen är dock oklar. Det mest plausibla är att det är en gravplats inhägnad av en

stenhägnad. Det är dock inte helt uteslutet att det



Figur 12. Fornlämningmiljön vid *Älnevik*.

även har varit en landningsplats för båtar. Motsvarande lokaler i exempelvis *Burs* har tydligt visat att det förekommer både gravar och tomtningar intill varandra vid denna typ av platser.

Stranden vid Nors



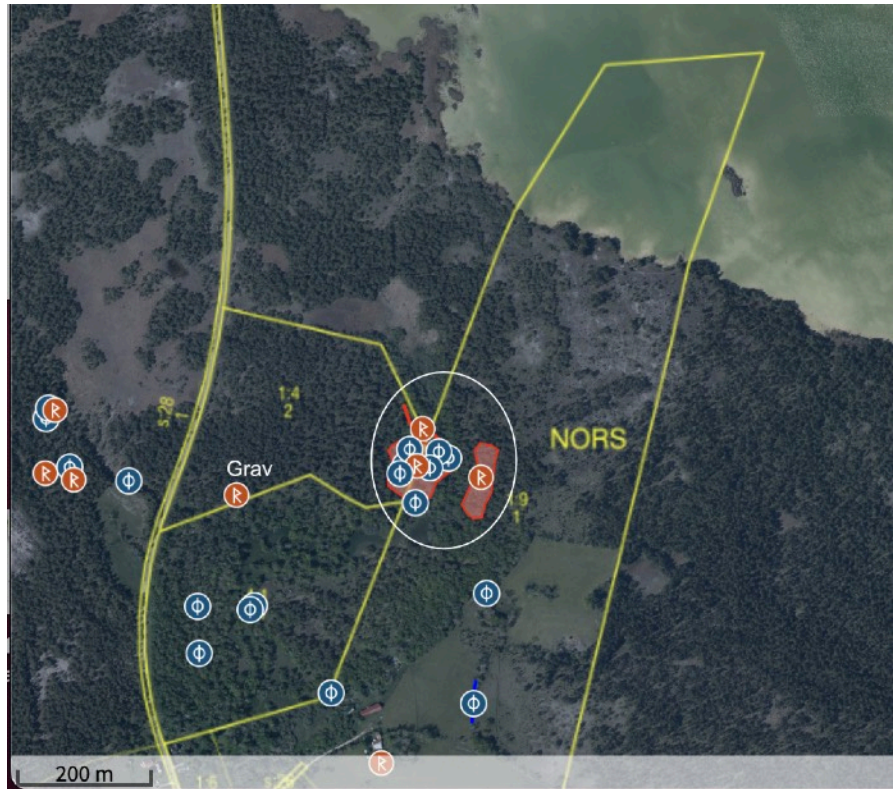
Figur 13. En av de nypptäckta troliga gravarna vid *Älnevik*

Det tredje området är en komplex miljö vid södra stranden av Bästeträsk. Tidigare var här registrerat ett antal röjningsrösen och en stensträng. Miljön utgör ett äldre änge genom vilket en å rinner från söder mot norr och ut i träsket. På ömse sidor om ån finns två områden med ett flertal röjningsrösen vilka indikerar att det rör sig om äldre, förhistorisk odling. Utöver röjningsrösen kan man ana flera terrasser som bildar avgränsningar av det fossila området ner mot ån som följer ett tydligt låglänt och sankt område ut mot viken i norr.

Utöver områdena med fossil åkermark finns här, liksom vid Grostådevikens inre del, ett par hägnader av grov sten som följer längs kanten av våtmarken. Det är fullt möjligt att det även här handlar om en förhistorisk landningsplats för båtar, då framför allt knuten till Nore gård. Några spår av tomtningar, bodar eller liknande som skulle kunna verifiera denna tanke har inte noteras men det är fullt möjligt att det såväl sydväst som sydost om vikens inre del har funnits bodar/tomtningar. Området längre mot söder, utanför nu aktuellt inventeringsområde har inte följts upp, vilket finns skäl att göra för att få en total överblick av områdets kulturhistoriska innehåll.

Man kan notera att strax väster om nu aktuell plats finns en tydlig grav (stensättning) på krönet av en ås. Graven skall sannolikt knytas till en verksamhet vid dåtida kusten under bronsåldern. Nivån över havet är tämligen hög, 9-10 meter idag, vilket skulle antyda en datering av en möjlig landningsplats för båtar till tidig bronsålder.

Ahrs bruk



Figur 14. Fornlämningsmiljön vid södra stranden av Bästeträsk markerad med vit line.

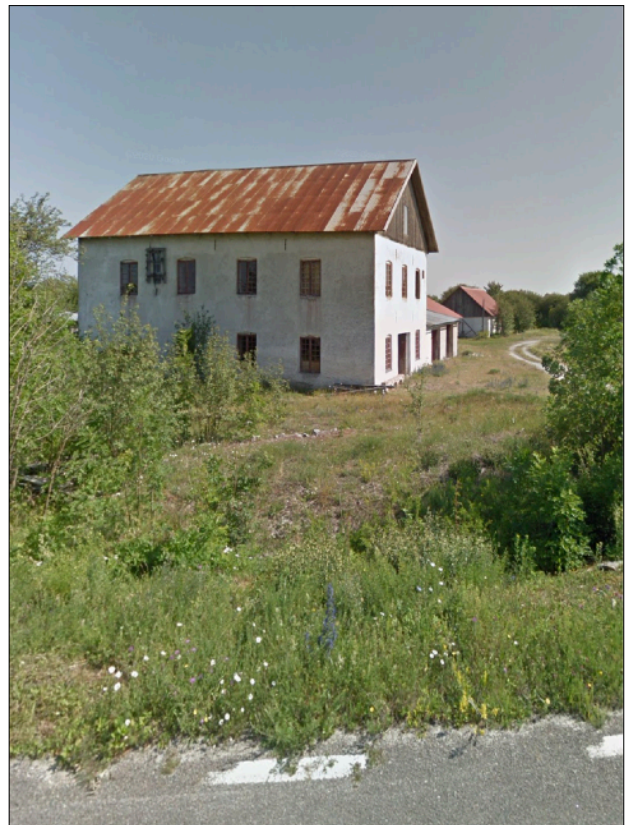


Figur 15. Den västra stenvallen. Det syns tydligt att stenvallen följer kanten av låg mark till höger om vallen och högre område till vänster om vallen.

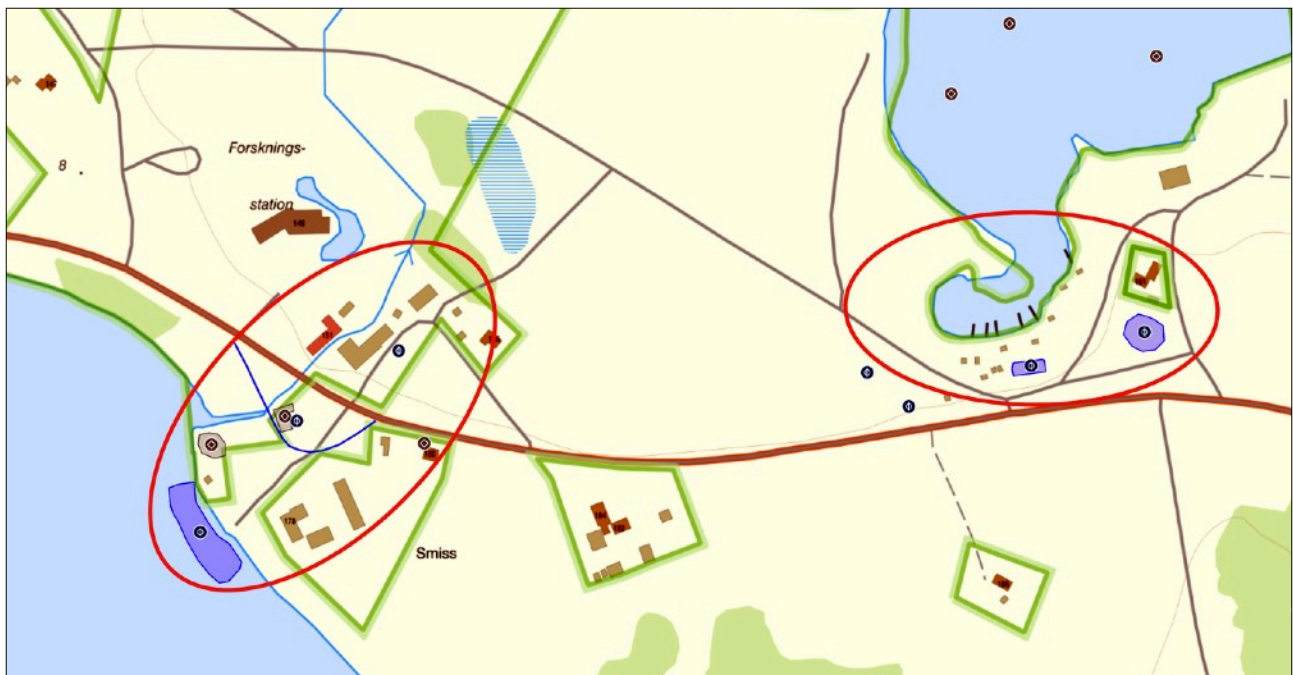
Det sista, men inte minst intressanta delområde som bör beaktas särskilt handlar om miljön kring Ahrs bruk. Inledningsvis kan noteras att miljön runt Ahrs bruk som helhet är mycket kraftigt omvandlad och förändrad över tiden. Spåren av 1600-talets kvarnar längs vattendraget från Bästeträsk till havet (se figur 6) är kraftigt uttraderade som ett resultat av den kontinuerliga utvecklingen av området. Det gäller både längs stranden i norr ut mot havet som markerna söder om landsvägen och öster om Bästeträsk. Omfattande stenbrytning har här totalt ändrat och mer eller mindre uttraderat spåren från tidigare historia. Särskilt gäller det stenbrytningen i området som pågick fram i 1980-talet.

De byggnader som står längs sträckan av vattenkanalen från Bästeträsk till havet i dag har förlorat sin ursprungliga funktion då i princip ingen verksamhet pågår bland anläggningarna längs ån eller i byggnaderna. Med tanke på att verksamheten som kvarnmiljö helt har upphört och byggnaderna inte längre är i bruk kan det finnas skäl att dokumentera hela kvarnmiljön innan byggnaderna försvinner eller omvandlas till någon annan funktion, om en sådan byggnadsinventering inte redan har genomförts.

Detsamma gäller de platser som hyst bebyggelse



Figur 16. Kvarnmiljön vid Ahr. Foto Google maps.



Figur 17. Med röd linje markeras de två väsentligaste delområdena vid Ahrs bruk som bör beaktas vid markexploatering.

söder om landsvägen och som till del nu är upptagna i fornminnesregistret, skulle också behöva följas upp genom att exempelvis initialt ta bort all vegetation som täcker platsen för dessa.

Här kan återknytas till spåren av lämningar av möjliga båtlämningsplatser vid Ahr intill platsen för 1600-talets bebyggelse till gården Smiss, tidigare omnämnda. Det är en uppenbar möjlighet att det vid och omkring Ahr kan finnas fler lämningar i vattnet som inte har noterats vid detta tillfälle varför ingrepp i dessa strandnära områden bör ta höjd för eventuell förekomst av fornlämningar i vattnet.

De områden som är mest angeläget att beakta vid markningrepp eller vid ingrepp i strandzonen är markerade på figur 17. Det rör sig om två områden. I det ena fallet handlar det om närmiljön till ån/kanalen med dess långa historia ner i 1600-tal. I det andra fallet rör det sig om miljön kring hamnen, fiskeläget och kalkindustrimiljön något längre österut.

Tabell över registrerade och korrigerade lämningar

Nr	Typ	Fornlämning	Beskrivning
L1975:6488	Fartygs-/båtlämning		Fartygslämning, detaljerad beskrivning saknas. Osäkra uppgifter om fartygslämning av trä enligt anmälan från Länsstyrelsen år 2006 (registreringsunderlaget har ej återfunnits).
L1975:6551	Fartygs-/båtlämning		Fartygslämning, detaljerad beskrivning saknas. Osäkra uppgifter om fartygslämning av trä enligt anmälan från Länsstyrelsen år 2005 (registreringsunderlaget har ej återfunnits).
L1975:6602	Fartygs-/båtlämning		För beskrivning av lämningen se Inventeringsbok under Dokument och bilder.
L1975:6759	Fartygs-/båtlämning		Osäkra uppgifter om fartygslämning av trä. Bedömd ålder 18-1900-tal enligt anmälan från Länsstyrelsen år 2004 (registreringsunderlaget har ej återfunnits).
L1975:7062	Hägnad		Stenmur, 8 m lång (N-S), flerradig och flerskiktad, 0,9 m bred och intill 0,7 m hög, av 0,1-0,3 m stora stenar. Delvis utrasad till 1,5 m bredd.
L1975:7064	Hägnad		Stenmur, 71 m lång (NNV-SSÖ), flerradig och flerskiktad, 0,3-1,1 m hög och intill 1,2 m bred av 0,1-0,3 m stora stenar. Bitvis utrasad intill 2 m bredd. Mitt på finns en grindöppning, ca 2,5 meter bred.
L1975:7065	Hägnad		Stenmur, 30 m lång (ÖNÖ-VSV), flerskiktad och flerradig, 0,8 m bred och 0,3-0,8 m hög av 0,1-0,4 m stora stenar. I Ö delen intill 0,8 m stora stenar. Större delen utrasad, intill 2 m bred. I den östra delen vinklar muren 90 grader mot söder. I hörnet går en mindre mur rakt mot öster mot klintkanten, ca 0,7 meter bred. Intill denna och rakt söder om är en sannolik brunn.
L1975:7094	Röjningsröse		Röjningsröse, ovalt, 4x3 m, intill 0,3 m högt, av 0,1-0,3 m stora stenar.
L1975:7095	Hägnad		Grindstolpe, 0,8x0,8 m och 1,2 m hög, av 0,2-0,6 m st stenar (kalkstensflis). 3 m ÖSÖ om lämningen är ytterligare en identisk grindstolpe.
L1975:7133	Husgrund, historisk tid		Husgrund, 10x6 m (Ö-V), kallmurad sockel av kalksten i N, 0,5 m h, av 0,3-0,6 m stora stenar. I husgrunden finns i väster en gjuten platta, 6x4 m.
L1975:7134	Röjningsröse		Röjningsröse, avlångt, 7x2 m (NNV-SSÖ), 0,5 m högt, av 0,1-0,4 m stora stenar.
L1975:7136	Röjningsröse		Röjningsröse, avlångt, 34x1-2 m (Ö-V), 0,1-0,3 m högt, av 0,1-0,4 m stora stenar.
L1975:7295	Röjningsröse		Röjningsröse, ovalt, 4x3,5 (NV-SÖ) och 0,6 m högt, av 0,1-0,4 m stora stenar.
L1975:7296	Röjningsröse		Stenvall/röjningssten, ca 13x1,5 m och 0,2 m hög, av 0,2-0,4 m stora stenar. En stor sten 1x0,8 m mitt i. Stenarna är till del helt övertorvade. Vallen ligger i kanten av ett låglänt område där marken höjer sig markant mot söder.

Nr	Typ	Fornlämning	Beskrivning
L1975:7304	Röjningsröse		Röjningsröse, runt, 1 m i diameter, intill 0,2 m högt, av 0,1-0,2 m stora stenar.
L1975:7305	Röjningsröse		Röjningsröse, avlångt, 6x1,5-2 m (N-S), 0,2-0,4 m högt, av 0,1-0,4 m stora stenar.
L1975:7310	Hägnad	R	Hägnadsvall, i form av en huvudvall, ca 170 m lång (ÖSÖ-VNV) och intill 0,4 m hög, av 0,2-1,2 m stora stenar. Parallellt med denna vall ca 13 meter norr om, finns en stenvall, ca 44 meter lång, av 0,2-0,6 meter stora stenar, inte lika kraftigt som huvudvallen.
L1975:7326	Röjningsröse		Röjningsröse, ovalt, 3x2 m (NNÖ-SSV) och 0,5 m högt, av 0,3-0,6 m stora stenar, få synliga. 27 m ÖNÖ härom är en stenhägnad, L1977:3485.
L1975:7335	Röjningsröse		Röjningsröse, runt, 2 m i diameter och 0,1 m högt, av 0,1-0,2 m stora stenar.
L1975:7339	Röjningsröse		Röjningsröse, 10,5x10,5 m och 0,4 m högt, av 0,2-0,4 m stora stenar. I ytterkanterna intill 1 m st stenar. En tydlig rak kant mot norr, mot söder mer utdraget. Skall troligen kopplas samman med stenvallen strax söder om.
L1975:7367	Röjningsröse		Röjningsröse, avlångt, 10x1-3 m (N-S), intill 0,2 m högt, av 0,1-0,3 m stora stenar.
L1975:7368	Röjningsröse		Röjningsröse, avlångt, 21x1-3 m (NNV-SSÖ) och 0,2-1 m högt, av 0,1-0,3 m stora stenar.
L1975:7371	Övrigt		Grop, 4 m i diameter, 1,6 m djup, vall 1,5 m bred och 0,3 m hög. Militärt skyttevärn.
L1975:7372	Röjningsröse		Röjningsröse, ovalt, 4x2-3 m (NV-SÖ), 0,1-0,3 m högt, av 0,1-0,5 m stora stenar.
L1975:7374	Stridsvärn		Militäranläggning, 3,5 m i diameter av gjuten betong.
L1975:7400	Röjningsröse		Röjningsröse, ovalt, 2,5x1,5 m (NNV-SSÖ) och 0,2 m högt, av 0,1-0,2 m stora stenar.
L1975:7440	Röjningsröse		Röjningsröse, ovalt, 4,5x2,5 m (Ö-V) och 0,5 m högt, av 0,3-0,6 m stora stenar.
L1975:7443	Röjningsröse		Röjningsröse, ovalt, 3,5x2 m (VNV-ÖSÖ) och 0,2-0,5 m högt, av 0,1-0,4 m stora stenar.
L1975:7525	Röjningsröse		Stenvall/röjningssten, 12x2 m (ÖNÖ-VSV) och intill 0,3 m hög, av synliga 0,2-0,4 m stora stenar.
L1975:7534	Röjningsröse		Röjningsröse, ovalt, 2x1,5 m (NV-SÖ) och 0,2 m högt, av 0,1-0,3 m stora stenar.
L1975:7566	Röjningsröse		Röjningsröse, 1,5 m i diameter och 0,2 m högt, av 0,1-0,2 m stora stenar.
L1975:7568	Röjningsröse		Röjningsröse, ovalt, 3x2 m (NNV-SSÖ) och 0,3 m högt, av 0,1-0,2 m stora stenar.
L1975:7569	Husgrund, historisk tid		Husgrund, 7x5 m (N-S), murad med gråsuggor och därpå lagd kalksten.
L1975:7570	Övrigt		En sockel, 1x1 m stor, med murat elffast tegel. Inom en yta på 10x6 m finns ett flertal tegelrester.

Nr	Typ	Fornlämning	Beskrivning
L1977:3485	Hägnad	R	Stenhägnad ca 100 m lång (NV-SÖ), ca 1 m bred och 0,3 m hög, av 0,25-0,7 m stora stenar. Hägnaden följer kanten av ett låglänt område norr om som bildar en tydlig vik.
L1977:3486	Hägnadssystem	R	Stensträngssystem, med en sammanlagd längd av 130 m och bågformig (VNV-ÖSÖ). Från huvudsträngen, 90 m l, utgår en i VNV änden, en sträng ca 40 m l (NNÖ-SSV). Ca 40 meter öster om stensträngen finns en antydning till en del till i form av en 10 meter lång sträcka med sten. Stensträngarna består i regel av en enkel rad enskiktade stenar, 0,1-0,4 m stora och 0,1-0,2 m höga. De är ställvis övertorvade och nedsjunkna. Kan ha en fortsättning ännu längre mot öster, men den stenrika terrängen här gör det mycket vanskligt att bedöma vad som kan vara konstruerat av människor och vad som är naturligt förekommande sten.
L1977:3488	Stensättning	R	Stensättning? 3,5 m i diameter och 0,3 m hög. Övertorvad med i ytan enstaka gråstenar, 0,2-0,3 m långa och 0,1 m höga. I mitten en grop, 0,4 m i diameter och 0,3 m djup, i vilken det är synligt kalk- och gråstenar 0,1 -0,3 m stora. Beväxt med en.
L1977:3489	Stensättning	R	Stensättning?, rund 3 m i diameter och 0,4 m hög. Övertorvad med i ytan enstaka gråstenar, 0,1-0,5 m stora. I V delen en grop 1 m i diameter och 0,3 m djup, är gråstenar 0,1-0,3 m stora. Gropen har uppkommit genom sentida plundring. Två granar.
L1977:3962	Stensättning	R	Stensättning?, 3,5 m i diameter och 0,4 m hög. Övertorvad med i ytan enstaka gråstenar, 0,1 m stora. I mitten en grop 0,2 m i diameter och 0,2 m djup. En tall, en ek, fem enar och krusbärsbuske.
L1977:3963	Stensättning	R	Stensättning?, rund, 2,5 m i diameter och 0,3 m hög. Övertorvad med i ytan enstaka gråstenar, 0,1 m stora. I Ö delen en gråsten, 0,3 m lång och 0,2 m hög. Fyra enar ett femtal rönträdd och en nyponbuske.
L1977:4429	Flatmarksgrav		Vid grävning för avloppsledning har enl. Uppgift av Bertil gaede II, Vegby, 2 gravar blottlagts (kistor av hällar) och troligen åter igenlagts. Nuvarande fastighetsägaren känner ej till något om dessa tidigare fynd. En av denne känd avloppsledning har inmarkerats mellan vägen och huset. Vid uppföljning 2023 ingen förändring.
L1977:4464	Övrigt		Avfallshög, ca 25x25 m och 2-5 m h. I ytan talrika kalkstenar (ej fullständigt brända), gråvit kalkgrusblandad jord och troligen utrivna ugnsbeklädnader av kalksten. I N delen en sentida grop, ca 7 m diam och 1,5 m dj. Troligen värn. I SV delen ett gjutet värn av betong, 1,5 m st.
L1977:4760	Plats med tradition		Hamnplats? Inga lämningar därav kunde ses 1977. Dock lämpligt läge. Vid uppföljning av området och dess närområde, inga spår som kan sättas i samband med en hamn.
L1977:4762	Kalkugn		Enl. fört. över kalkugnar i Fleringe av Munthe skall en ev två sådana funnits Ö om Ava hamn. 1977 kunde inga spår därav ses. Området nu upplagd för kalkindustri och ev. ugnslämningar bör vara helt övertäckta. Vid uppföljning 2023-11-09 ingen förändring.

Nr	Typ	Fornlämning	Beskrivning
L2023:7084	Husgrund, historisk tid		Husgrund, ca 14 meter lång och 6 meter bred, delad i tre tämligen likstora rum med öppning ut mot vägen från åtminstone ett rum. Murar av uppstapplade kalkstenar, till en höjd av ca 0,6 meter. Knyter i norr an till stenmur. På östra sidan av byggnadens nordvästra hörn är rest av källare, ca 3x3 meter stor sav 0,5 meter breda grundmurar. Bottenplanet ligger ca 0,6 meter under nivån för huset.
L2023:7087	Husgrund, historisk tid		Husgrund, rest av, ca 9x6 meter stor (NV-SO) bestående av en stenmur ca 0,6 meter bred och som högst 0,3 meter hög, mest synlig i norra änden där det också finns en ingång. Den södra delen av byggnaden är i ringa grad bevarad och synlig.
L2023:7089	Brunn/kalkkälla		Brunn?, igenfylld med kalksten, ca 1 meter i diameter. Belägen intill hörnet av en stenmur och en mindre mur på dess norr sida. Söder om den troliga brunnen är en hög med kalksten som antagligen kommer från anläggandet av brunnen.
L2023:7090	Stenindustri		Skrotsten från stenbrytning i form av två mindre stenhögar, 3 respektive 2 meter i diameter och 0,3-0,6 meter höga med fyllning av mindre skärvor av kalksten. Belägna ca 6 meter emellan (Ö-V).
L2023:7123	Fiskeläge		Garngård/gistgård, ca 23x9 meter stor (VB-Ö) bestående av två rader med dubbla rader stolphål (dvs fyra rader med stolphål där de är grupperade 2 och 2). Totalt rör det sig om ca 34 stolphål, som regel 0,5 meter stora med i flera fall tydliga stenar stående på högkant. En del syns som tydliga försänkningar i marken.
L2023:7141	Brott/täkt		Stenbrott, ca 10 meter långt, 4 meter brett och som djupast 0,7 meter upp mot brottkanten in mot berget (väster ut).
L2023:7142	Övrigt		Stolphål, ca 0,7 meter i diameter, bestående av en samling gråstenar 0,3-0,5 meter stora runt en tydlig försänkning i marken. Bör vara stolpe till elledning/teleledning.
L2023:7143	Övrigt		Stolphål, ca 0,7 meter i diameter bestående av en samling gråstenar runt en svag sänka, ca 0,2-0,4 meter stora. Bör vara stolpe till elledning/teleledning.
L2023:7144	Militär anläggning övrig		Skyttevärn i form av 6 gropar längs en linje av ca 90 meter, närmast runda, 3-4 meter i diameter och upp till en meter djupa.
L2023:7145	Militär anläggning övrig		Skyttevärn i form av 6 gropar liggande längs en linje på ca 85 meter, närmast runda, 3-4 meter i diameter och upp till 0,6 meter djupa, belägna på en strandvall nära havet.
L2023:7146	Fästning/skans		Bunker under jordhög, ca 6 meter i diameter. På toppen lucka av järn.
L2023:7147	Stensättning	R	Stensättning?, närmast rund, ca 3 meter i diameter och 0,4 meter hög, övertorvad fyllning av 0,2-0,4 meter stora gråstenar. Tydlig kant i väster i övrigt svåravgränsad. Bväst med en gran och mindre buskar.
L2023:7148	Stensättning		
L2023:7627	Fossil åker		Fossil åker, ca 120x65 meter stor (NNV-SSO). Omgiven av ett flertal röjningsrören och stenvallar.

Nr	Typ	Fornlämning	Beskrivning
L2023:7628	Område med fossil åkermark	R	Område med fossil åkermark bestående av ca 17 röjningsrösen, ca 2-4 meter i diameter och 0,3-0,5 meter höga bestående av som regel 0,2-0,4 meter stora gråstenar. En del av dem har inslag av kalkstenar. Inga tydliga åkervallar kan ses, men området avgränsas av svaga terrasskanter ner mot lägre liggande delar.
L2023:7629	Område med fossil åkermark	R	Område med fossil åkermark i form av spridda röjningsrösen och en tydlig odlingsterrass i norra kanten. Något svåravgränsat.
L2023:7630	Färdväg		Färdväg över kanalen från Bäste träsk bestående av en vägbank, ca 3 meter bred och en träbro över kanalen, idag borta. Vägen är ca 150 meter lång, upp till 3 meter bred och något förhöjd i relation till omgivande mark. . Vägen utgör den gamla sträckningen av landsvägen förbi kvarnmiljön, under 1600-talet och troligen tidigare.
L2023:7631	Förtöjningsanordning		Stenkistor?. I vattnet, ca 25 meter ut från strandkanten finns, längs en tydlig "pallkant" i vattnet minst fyra stenhögar, ca 2 meter stora belägna på rad längs "pallkanten" och med ett avstånd emellan på 10-17 meter.
L2023:7632	Båtlänning		Område med båtlänningar?, ca 80x20 meter bestående av uppskattat 10 stycken belägna på botten av Bäste träsk, ca 1 meter djupt.
L2023:7640	Industri övrig		Plats för bebyggelsen till Ahrs bruk under 1600-talet (Aher bruk). Inga spår kunde ses i marken. Området är tämligen omrört och till del kraftigt överväxt med täta buskage.
L2023:7641	Kvarn		Plats för kvarnbyggnad från 1800-talet. Området totalt överväxt, omöjligt att se några spår av byggnaden.
L2023:7642	Husgrund, historisk tid		Källargrund? i form av en rundad kallmurad grund ca 1,5 meter i diameter, 0,5 meter breda vallar och uppbyggd till ca 0,6 meters höjd. Oklar funktion. Kan möjligen vara en rest av källare.
L2023:7643	Lägenhetsbebyggelse		Plats för lägenhetsbebyggelse, bestående av ladugård och bostadshus, noterade i laga skifteskartan från 1872. Gården är försvunnen 1940 då den inte är markerad i den äldre ekonomiska kartan. Några spår av husen kunde inte noteras i marken.
L2023:7644	Fossil åker		Fossil åker, ca 100x60 meter stor (NNV-SSO) svagt synlig i marken utan dock några distinkta former. Beväxt med högt gräs. Utgör åkern till lägenhetsbebyggelsen L2023:7643.
L2023:7655	Röjningsröse		Stensamling, bestående av två stenhögar ca 2-3 meter i diameter och med en del lös sten emellan dessa vilket gör att de kan ses som en stenvall mer än separata stenhögar. Stenhögarna är ca 0,3 meter höga och består av en lös packning av 0,2-0,4 meter stora stenar, några större. Stenraden är belägen i övergången mellan låglänt område öster om och högre område i väster.
L2023:7657	Hägnad	R	Stenvall/hägnad, ca 26 meter lång, upp till 1 meter bred och 0,4 meter hög bestående av spridda stenar 0,2-0,5 meter stora. Stenvallen är belägen i gränsområdet mellan hällmark i väster och våtmark i öster. Utgör en del av en komplex miljö av stenvallar, stenhögar etc som troligen utgör en del av en landningsplats för båtar under förhistorisk tid.

Nr	Typ	Fornlämning	Beskrivning
L2023:7658	Hägnad	R	Stenhägnad, ca 25 meter lång, 0,4-0,7 meter bred sv 0,2-0,6 meter stora gråstenar. Har sannolikt haft en fortsättning mot norr där man kan ana svaga spår av sten längs linjen. Stenhägnaden sammanfaller med en ägo gräns i kartan från 1694.
L2023:7661	Hägnad		Hägnad/stenvall, ca 12 meter lång (NO-SV), upp till 1,5 meter bred och 0,3 meter hög med gles packning av 0,2-0,6 meter stora stenar. Den utgörs av flera mindre högar med sten sammanbundna av glesare med sten.
L2023:7663	Röjningsröse		Stenhög, ca 2 meter i diameter och upp till 0,3 meter hög av 0,2-0,5 meter stora gråstenar, till stor del övertorvade.
L2023:7664	Röjningsröse		Stenröse, ca 2 meter i diameter och upp till 0,2 meter högt med övertorvad fyllning av 0,1-0,3 meter stora stenar. Beläget på krönet av en markant terrass som sluttar mot väster mot lågt område.
L2023:7665	Terrassering		Stensatt terrass, ca 35 meter lång (N-S), ca 2 meter bred och upp till 0,2 meter hög, till del stensatt, mest tydligt i den södra delen. Terrassen bildar en skarp övergång mellan högre liggande mark i öster och våtmark i väster.
L2023:7666	Röjningsrösen		Tre mindre stenhögar/röjningsrösen, ca 2-3 meter stora, oregelbundna och med en fyllning av 0,1-0,4 meter stora stenar. Till del övertorvade. Ligger i ett tämligen låglänt område.
L2023:7673	Fiskeläge		Landningsplats för båtar/fiskeläge?, ca 225x65 (NVSO) meter stor. Området hyser flera stenvallar i direkt anslutning till en forntida strandnivå på 4 meter över havet, tillsammans med ett antal stenrösen av röjningskaraktär (ej kopplade till odling). En av stenvallarna följer tydligt i kanten av en "kanal". Nivån över havet antyder äldre järnålder.
L2023:7683	Stridsvärn		Område med skyttegropar. Inom en yta av ca 120x80 meter (NV-SO) finns ca 16 skyttegropar, runda ca 4 meter i diameter och 1 meter djupa.
L2023:7684	Stridsvärn		Skyttegropar inom en yta av ca 70x20 meter (NÖ-SV) bestående av ca 7 gropar, 3-4 meter i diameter och upp mot 1 meter djupa.
L2023:7685	Stridsvärn		Skyttegropar, 2 stycken, ca 3-4 meter i diameter och upp till 1 meter djupa.
L2023:7686	Stridsvärn		Skyttevärn, ca 40 meter långt och 5 meter brett och ett uppskattat djup av 1,5 meter.