

ARKEOLOGISK UTREDNING

BÄCKS - STENKUMLA, GOTLANDS LÄN



ADMINISTRATIVA UPPGIFTER

Undersökare: Arendus AB, Specksrum 6, 621 55 Visby.
www.arendus.se, info@arendus.se

Länsstyrelsens diarienummer:

Undersökarens projektnummer: 2024:09

Projektledare: Dan Carlsson och Christian Hoffman

Utförandetid fältinsats: Vintern 2023-2024

Inventerad yta: Ca 480 ha

Typ av undersökning: Kulturvärdesinventering

Koordinatsystem: SWEREF

Mätutrustning: Handhållen GPS

Rapportnummer Arendus: 2024:11

Län: Gotland

Kommun: Gotland

Socken: Follingbo, Stenkumla

Fastighet: Flertal

Omslagsbild: Inventeringsområdet under kraftledningen.

Allmänt kartmaterial: © Lantmäteriet



Detta verk är licensierat under en Creative Commons Erkännande 4.0 Internationell Licens. Licens texten finns tillgänglig på <http://creativecommons.org/licenses/by/4.0/deed.sv> eller genom att skriva till Creative Commons, 543 Howard Street, 5th Floor, San Francisco, California, 94 105, USA.

INNEHÅLL

Inledning, syfte och metod.....	5
Utredningsområdet.....	9
Nuläget.....	18
Områdets kulturmiljöpotential.....	22
Fältinventeringen.....	27
Kulturhistoriska värdemiljöer.....	37
Resultat och sammanfattning	40
Referenser	42
Bilagor.....	44



Fårö

Slite

Visby

Roma

Klintehamn

Ljugarn

Hemse

Burgsvik

INLEDNING, SYFTE OCH METOD

Inledning

Arendus AB har under vintern 2023/2024 utfört en kulturvärdesinventering på uppdrag av High Voltage Consulting Nordic AB som ett underlag inför GEAB:s ombyggnation av kraftledningen mellan Stenkumla och Bäckes (Visby). Denna utredning kommer att ingå som ett underlag i upprättandet av en miljökonsekvensbeskrivning inför planerat arbete.

Målet med den nu aktuella kulturvärdesinventeringen har varit att dokumentera samtliga fornlämningar och övriga kulturhistoriska lämningar som har identifierats längs den aktuella sträckan för kraftledningen inom en 200 meter bred zon. Kulturvärdesinventeringen syftar också till att beskriva de kulturhistoriska miljöer som bör beaktas, exempelvis förekomsten av riksintressen för kulturmiljövården eller av Gotlands kommun och Länsstyrelsen eventuellt utpekade värdefulla miljöer.

Huvudansvariga för utredningen har varit docent Dan Carlsson, kulturgeograf, med mångårig erfarenhet av det gotländska kulturlandskapet och MA Christian Hoffman, arkeolog, med lång erfarenhet av arkeologiska undersökningar och utredningar på Gotland och även på fastlandet. Arbetet med kartanalyser, GIS-applikationer och sammanställningar av fältarbetet har utförts av arkeolog MA Alice Rosa Brusin som har arbetat ingående med historiska kartor och GIS. Samtliga bilder är tagna av Arendus, om inget annat anges.

Syfte och metod

Analysen har berört det aktuella utredningsområdet enligt kartan, figur 1 på följande sida. Det handlar om en ledningssträcka om 10 km och med en bredd på fältinventerat område om 200 meter, vilket ger en yta av ca 200 ha. Denna sträcka är markerad med grön färg i figur 1. Under loppet av arbetet med denna sträcka tillkom en önskan om att även utreda några alternativa sträckor. Dessa utgjorde sammanlagt en sträcka på drygt 14 km och med en bredd av 200 meter innebar det en yta av ca 280 ha. Sammantaget har fältinventeringen berört en yta av drygt 480 ha. Utöver dessa ledningssträckor har, som ett separat uppdrag, även genomförts en fältinventering av planerat område för fördelningsstation, markerad i kartan figur 1 med svart linje.

Inventeringen har genomförts under perioden november till mars månad 2023/24 med uppehåll under den period då marken var snötäckt. Större delen av området utgörs av skogsmark, mer eller mindre slybeväxt med inslag av låglänta områden men också partier med ren hällmark. Den stundtals täta vegetationen har till del inneburit svårigheter att ta sig fram men siktförhållandena har varit förhållandevis goda i och med att fältinventeringen genomförts under vinterhalvåret. Vi bedömer i och med detta att få lämningar synliga i markytan torde ha undgått att upptäckas och registreras.



Figur 1. Den primära linjesträckan markerad med grön färg med de extra sträckorna markerade med gulbrun färg. Längst i sydoäst (svart linje) är området inventerat för tänkt fördelningsstation.

Fältinventeringen har inneburit att både följa upp befintliga lämningar, framför allt för att kontrollera läge och omfattning, och att registrera nupptäckta lämningar. Totalt kontrollerades och justerades 20 tidigare registrerade lämningar och därtill har upptäckts och nyregistrerats sammanlagt 21 lämningar, där 8 lämningar bedömts som *fornlämning* eller *möjlig fornlämning* och övriga som *övrig kulturhistorisk lämning*.

Fältinventeringen har inneburit att ett område har bedömts som fornlämningsmiljö av kulturhistoriskt värde där stor hänsyn bör tas till bevarandet av dessa lämningar och deras närmiljö och den väg som binder samman lämningarna. Den utpekade utgörs av miljöer med omfattande spår av förhistoriska lämningar i form av gravar, hägnader och också en torpmiljö från 1700-talet. Det poängteras att det vore av många skäl angeläget att man vid arbeten längs ledningsgatan även inbegriper att så långt möjligt vårda dessa fornlämningsmiljöer, vilka skulle kunna bli sevärd miljöer för en bredare allmänhet, inre minst med tanke på närheten till tätorten Visby. Det skulle t ex innebära att man håller efter sly på lämningarna och att man markerar dem på ett tydligt sätt och helst med någon form av information om dem.

Vidare har frågan om förekommande ovan jord osynliga fornlämningar mynnat ut i utpekandet av ett område som bedöms kunna hysa fornlämningar (framför allt av boplatsskaraktär), vilket bör beaktas i samband med markingsrepp inom detta område. Det återfinns längst i söder inom ett område som är öppen skogsmark idag. Här finns såväl gravar som fossil åkermark och området ligger nära gården Forse med omfattande förhistoriska lämningar. I övrigt utgörs nästan hela sträckan av hållmarker med skog som bedöms inte hysa några boplatser osynliga ovan jord.

UTREDNINGSSOMRÅDET

Topografi och naturlandskap

Utredningsområdet utgörs i det ena fallet av ledningsgatan längs den befintliga sträckningen av kraftledningen mellan Visby och Stenkumla, breddad från ca 30 meter till 200 meter, enligt uppdraget. Av den totala sträckningen på 10 km utgörs i det närmaste hela sträckan av skogsmark med inslag av glest beväxt skogsmark på hållmarker. Det är endast längs en kortare stäcka vid Långs hage där ledningen passerar ett område med bebyggelse och begränsade öppna landskapspartier. Områdena för ledningssträckningen har, sett i de äldre kartorna, varit skogsmark så långt man kan följa dem i det historiska kartmaterialet.



Figur 2. Stora delar av den norra delen av ledningssträckningen utgörs av hållmarker med gles skog.



Figur 3. Spritt i hållmarksområdena förekommer talrika spår av stenbrytning, både i form av brott av tunna skivor, som på bilden, och brott med djupare kanter.

Den norra halvan av sträckan följer i princip en markant klintkant mellan hållmarker i öster och områden med tjockare jordlager i väster från Langs hage i söder förbi Terra Nova och travbanan upp till i princip Bäcks. Detta område hyser talrika spår av stenbrytning och här finns också ett par kalkugnar. Stenbrotten är mycket talrika och är spridda över hela området. Dessa har inte tagits upp i utredningen.



Figur 4. Ställvis är skogsmarken och skogsplanteringarna relativt öppna och lätta att inventera.



Figur 5. Delar av de låglänta partierna av skogsmarken är kraftigt slybevuxna och svåra att inventera. Eftersom fältinventering skedde under vintermånaderna var det likoäl möjligt att följa upp områdena.

Även den alternativa sträckan berör huvudsakligen skogsmarker och passerar även över ett större område med myrmark vid *Sikhagen*, belägen i den östra delen av sträckan. Området är här kraftigt igenväxt med sly och svårinventerad. Längst i söder på den alternativa sträckan passerar ledningen ett område med bebyggelse och mindre områden med öppna marker. Längs sträckan finns partier med ungskog och nyare planteringar av skog men även partier med kraftigt slybeväxta marker, särskilt i låglänta områden.

Fornlämningsbilden

Fornlämningsbilden längs ledningsgatan, så som den framträder i fornminnesregistret, speglar i hög grad landskapets karaktär av utmark/skogsmark inom större delen av utredningsområdet. I dagsläget är det enbart ett fåtal registrerade fornlämningar som berörs av ledningssträckorna eller som ligger



Figur 6. Det rumsliga sambandet mellan gravfält och gravar (röda markeringar) med de äldre vägarna (blå linjer). Gul ton respektive grön visar på de två alternativa linjesträckningarna. Utdrag ur karta från 1698: @ Lantmäteriet, akt 09-fbo-1.

i dess omedelbara närhet. Framför allt rör det sig om äldre vägar, otaliga större och mindre stenbrott och flera gravfält.

De flesta vägarna torde vara relativt sena, men en del, framför allt de som knyter an till gravar, är av förhistoriskt ursprung. Särskilt tydligt är detta avseende vägarna som går över hållmarkerna öster om Terra Nova och som leder från Follingbo socken in mot Visby (figur 6). Här finns också ett par kalkugnar med tillhörande stenbrott.



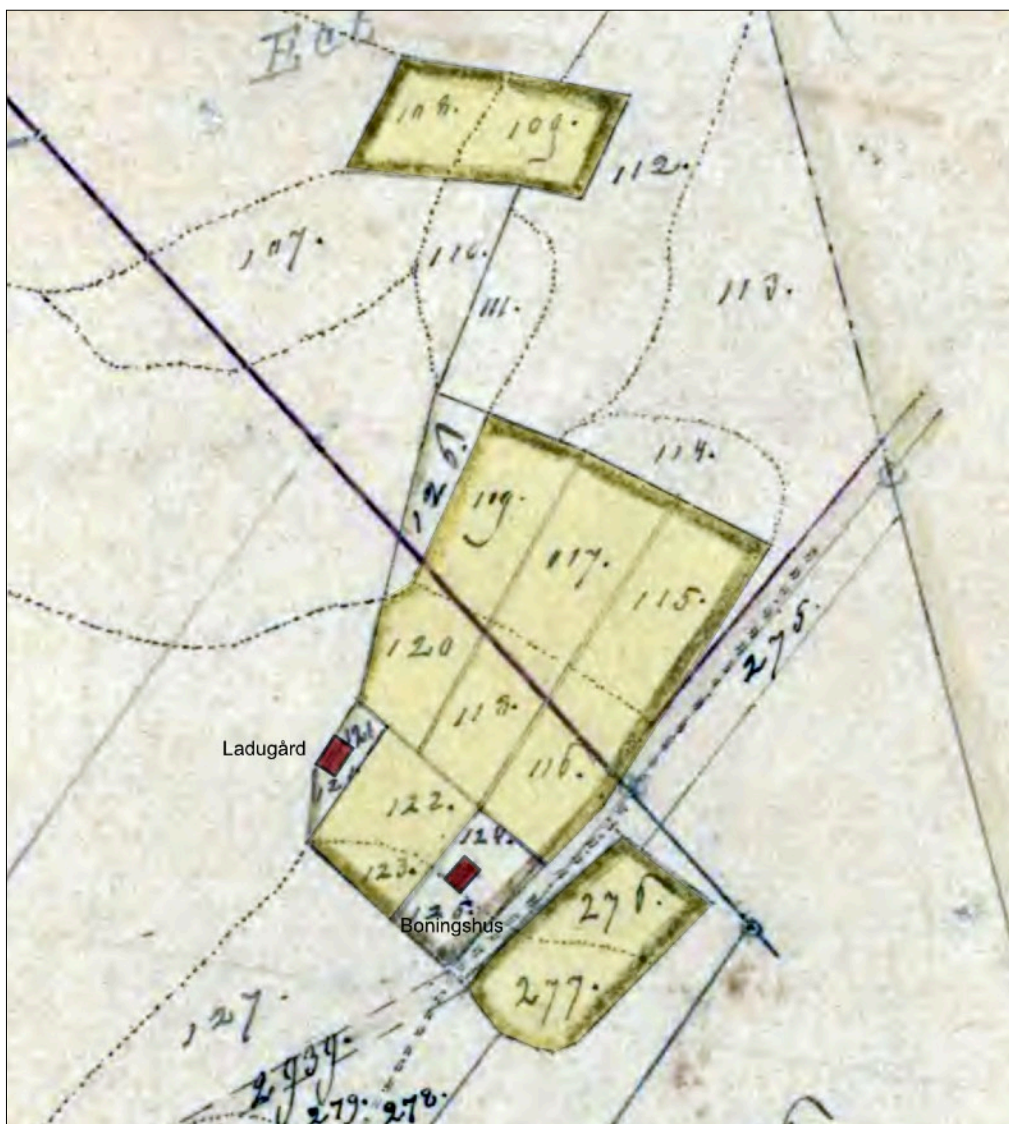
Figur 7. En av de mer tydliga gravarna i gravfältet L1976:7786.



Figur 8. Kalkugnen L1977:6887.

Fornlämningsbilden i övrigt kan sägas vara karaktäristisk för denna typ av landskap, där det framför allt handlar om gravar, vägar och gränsstenar. Gravarna återfinns framför allt i den norra delen av landskapet, både i form av ett antal gravfält och ensamliggande gravar. Gravarna är av en karaktär som daterar dem till den äldre järnåldern (figur 7).

Spritt i landskapet förekommer omfattande spår av stenbrytning och sträckan berör även ett par kalkugnar av traditionell typ från 1800-talet (figur 8).



Figur 9. Torpet Lingen med boningshus och ladugård. Med gul ton är åkermarken till torpet
 Källa: Laga skifte över Forse m.fl. 1866, akt 09-sla-55. @ Lantmäteriet.

I den sydligaste delen av utredningsområdet finns resterna av ett torp. Det finns registrerat på en karta från 1822 i form av två husgrunder och ett område med åkermark. Torpet låg intill en äldre väg i nordsydlig riktning som ännu finns kvar i landskapet. Vid genomförandet av laga skiftet kom torpet att hamna i gränsen mellan två gårdar och kom uppenbarligen att försvinna i samband med skiftet. Bilden (figur 9) ovan visar torpmiljön i kartan över laga skiftet 1866.

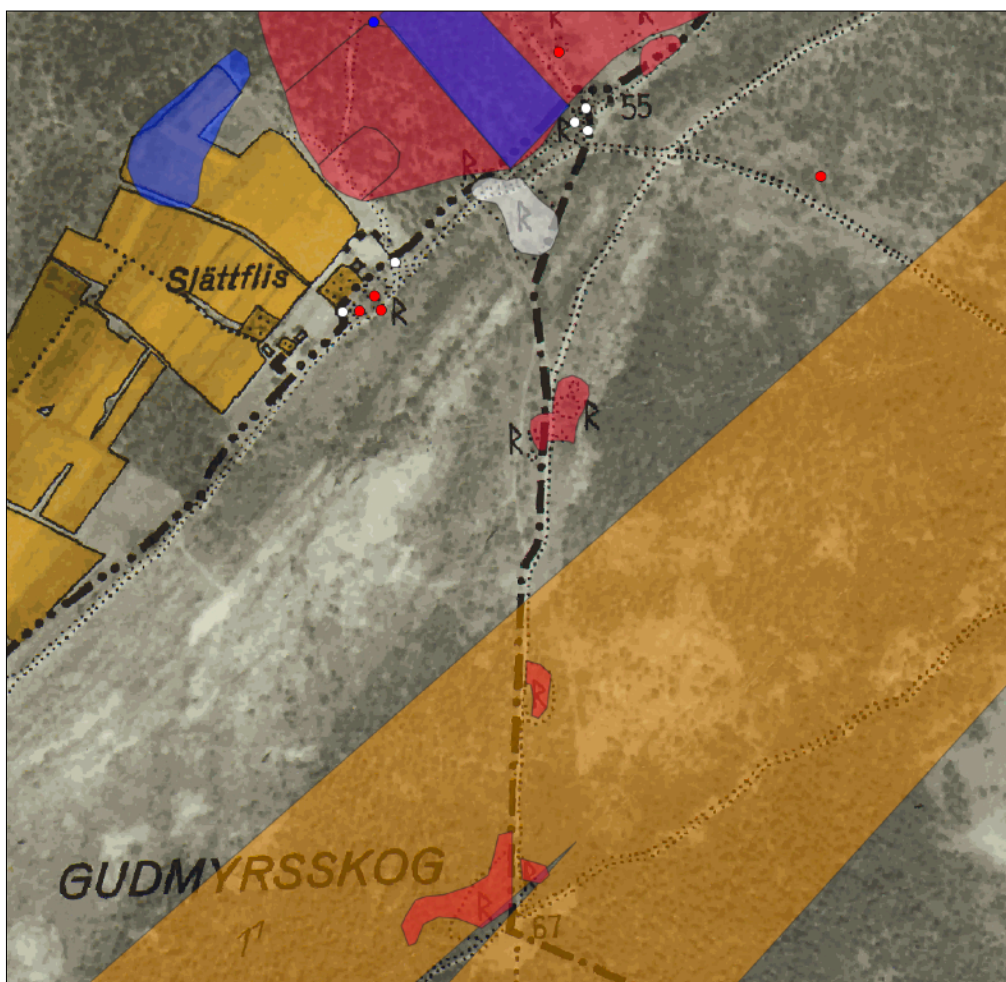
Forsknings- och utredningshistorik

I de socknar som berörs av utredningen har inventeringen av fornlämningar genomförts vid två tillfällen. Den första inventeringen genomfördes under åren 1938-1940 inför publiceringen av lantmäteriets ekonomiska karta i skala 1:10 000. En förnyad inventering av Gotland genomfördes mellan åren

1975-1978 och för aktuella socknar som berörs av ledningsgatan åren 1975-1977. Även denna inventering genomfördes inför publicering av en ny version av den ekonomiska kartan, likaså i skala 1:10 000.

Den senare inventeringen genomfördes huvudsakligen under sommarmånaderna och där varje inventerare hade tämligen stora ytor som skulle klaras av per dag. Kvaliteten och säkerheten i bedömningarna varierar en hel del och den korta tiden per yta parat med att inventeringen genomfördes under sommartid har inneburit att fornminnesregistret uppvisar en hel del brister, både vad gäller att tolka lämningar och att markera dem till exakt plats. Det kan erinras om att vid inventeringen hade man inte tillgång till GPS eller andra moderna metoder utan registreringen skedde utifrån en svartvit kopia av flygbild i skala 1:10 000.

Man bör med andra ord se registrerade lämningar i fornminnesregistret som toppen av ett isberg. Senare års kontroller i samband med exploateringar har visat på såväl missade lämningar som felutmärkta. Framför allt handlar det om att längre stensträngar ofta ligger felplacerade i landskapet. Det kan röra



Figur 10. Med grå ton och vita prickar är markerat de fornlämningar som är arkeologiskt undersökta. Den bruna tonen visar utredningsområdet och däri förekommande fornlämningar (röda markeringar) i form av två gravfält och längs vägen mot norr ytterligare ett gravfält norr om utredningsområdet.

sig om en skillnad på upp till 20-30 meter i vissa fall.

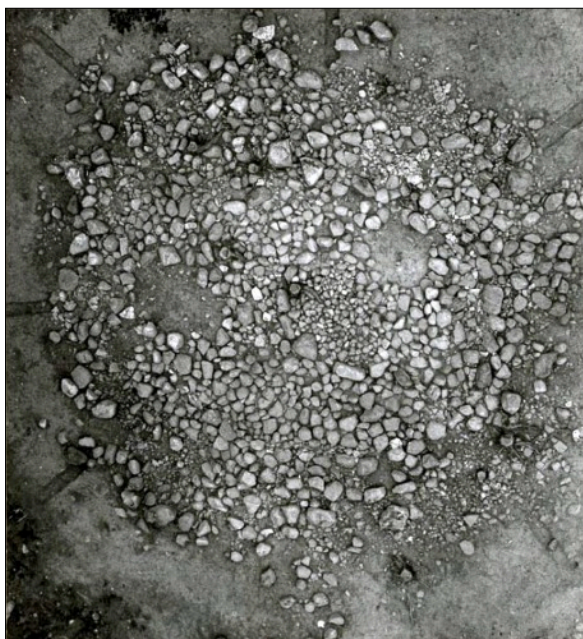
Sedan fornminnesregistret blivit digitalt sker numera kvalitetshöjning av lägen och benämningar, såväl som registrering av nya lämningar av de arkeologiska företag som är verksamma i landet. Detta innebär att fornminnesregistret är under ständig uppdatering, vilket bör noteras i samband med exploateringar.

Grunden för kunskapen om ett områdes kulturhistoria ligger likväl i en analys av fornlämningsförekomst. Med arkeologiska utgrävningar, förnyade fältinventeringar etc. i samband med exploateringar förbättras under hand kunskapen om landskapets innehåll av fornlämningar, liksom en analys av äldre kartor.

För det aktuella utredningsområdet har inga detaljerade analyser eller undersökningar skett. I närområdet till ledningsgatan i höjd med Terra Nova har ett flertal fornlämningar undersökts. Det rör sig om flera gravar och ett gravfält, belägna i kanten av hällmarken väster om ledningsgatan (figur 10).

Gravarna och gravfälten kom att undersökas under en följd av år i takt med att bostadsområdet Terra Nova byggdes ut (Rapportsammanställning dnr 2013-111-1, Riksantikvarieämbetet). En av de mest

intressanta undersökta lämningarna var ett röse, 19 meter i diameter och 0,8 meter högt. Gravfältet innehöll både brand- och skelettbegravningar. Flera föremål påträffades i röset vilket dateras till bronsåldern. Bland fynden kan



Figur 11. Lodbild över röset. Foto Peter Manneke.



Figur 12. Fynd från röset. Dräktnål med spiralrullat huvud till vänster och ett miniatyrsvärd till höger. Foto Ragu.



Figur 13. Lerkärl med brända ben från röset.

märkas ett miniatyrsvärd av brons, ca 12 cm långt, vackert utformat. Föremålet är utställt i Gotlands museum. Därtill en nål med spiralhuvud.

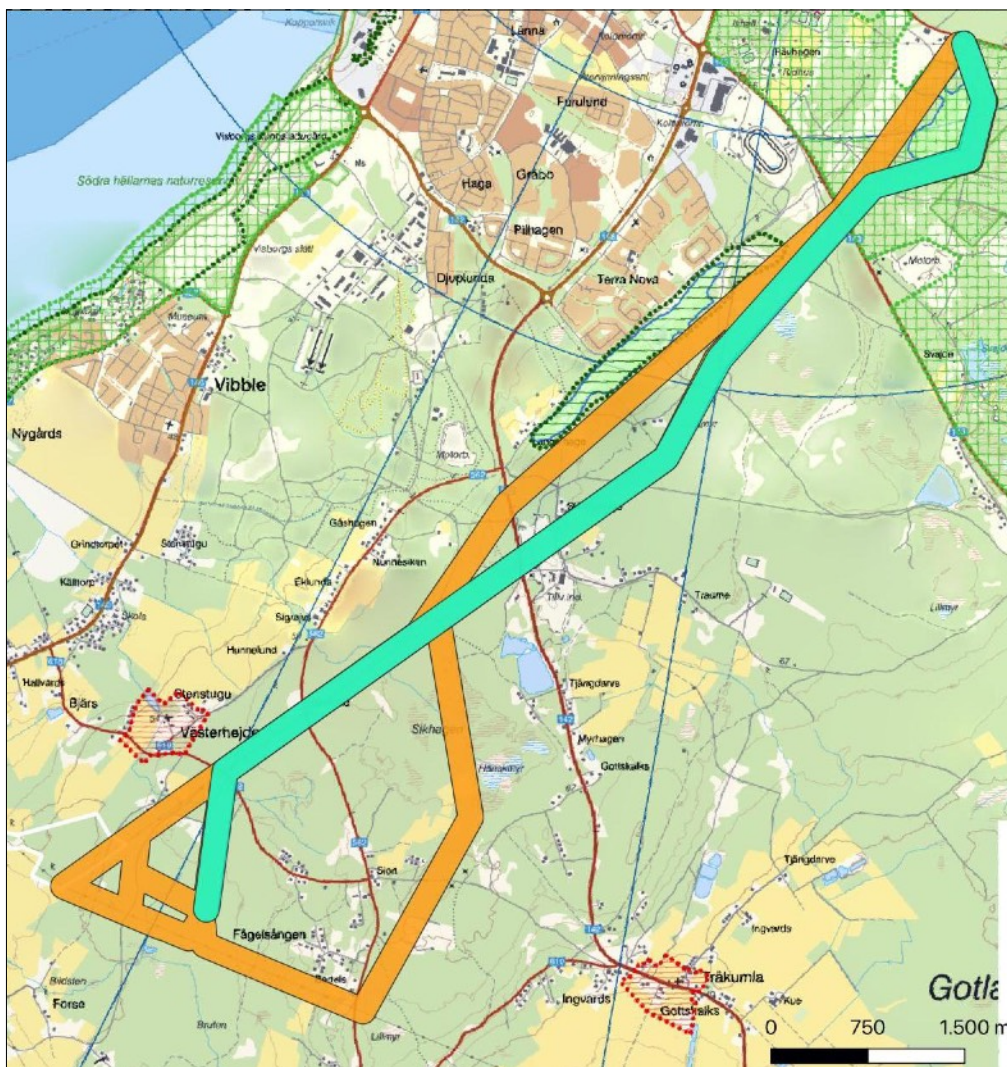
Utöver gravar kom även boplatzlämningar och fossila åkrar att undersökas och miljön som helhet utgör ett omfattande förhistoriskt landskap från perioden bronsålder-äldre järnålder. De gravfält som finns österut i området för kraftledningen ska ses som delar av denna förhistoriska miljö. Utöver denna miljö är det inte genomfört några mer omfattande utredningar eller arkeologiska undersökningar inom eller i närheten av ledningsgatan.

NULÄGET

Planbestämmelser m.m.

Enligt MB kap 4 1§ anges: De områden som anges i 2-8 §§ är, med hänsyn till de natur- och kulturvärden som finns i områdena, i sin helhet av riksintresse. Det innebär att det finns inskränkningar i markutnyttjandet som konkret betyder att åtgärder inte får medföra påtaglig skada på Gotlands samlade natur- och kulturvärden.

Utöver denna övergripande bedömning är i den fysiska planeringen utpekade såväl riksintressen för kulturmiljövården som för naturvård och andra riksintressen. Inom aktuellt utredningsområde finns inga riksintressen för vare sig kulturmiljövården eller naturvården utpekade (figur 14). Dock förekommer ett naturreservat som berör den nordligaste delen av utredningsområdet.



Figur 14. Ledningsdragningens skilda alternativ i relation till riksintressena för kultur och natur. Röda markeringar är riksintressen för kulturmiljövård och gröna avgränsade med tydlig grön pricklinje är riksintressen för naturvård. Naturreservat är utmärkta med rutnät av gröna linjer. Källa: Länsstyrelsen i Gotlands län.

Region Gotlands *Kulturvärdeskarta* visar att det inom aktuell ledningssträckning inte finns några utpekade värden utöver förekomsten av fornlämningar (<https://geo.gotland.se/portal/apps/webappviewer/index.html?id=b6f-bacaf5b1c46c7b94eab533ec35ed8>).

Registrerade lämningar inför uppdraget

Inom utredningsområdet för ledningssträckan Bäcks–Stenkumla finns 20 registrerade objekt. Av dessa har 16 den antikvariska bedömningen fornlämning (se bilaga 1, tidigare registrerade forn- och kulturlämningar inom utredningsområdet), 4 har bedömningen övrig kulturhistorisk lämning, i ett fall saknas en antikvarisk bedömning då lämningen inte följts upp i fält. Det rör en lägenhetsbebyggelse i södra delen av området (figur 9) som är registrerad utifrån äldre kartor.

Utredningsområdet består av två alternativ till sträckning mer eller mindre parallella, med kompletterande mindre sträckor i söder (figur 14). Den primära sträckningen följer i mångt och mycket befintlig kraftledning vad gäller den centrala och södra delen, medan den nordligaste delen utgör en helt ny sträckning.

Fornlämningar och kulturmiljölagen

Kulturmiljölagen (KML) anger grundläggande bestämmelser till skydd för viktiga delar av kulturarvet. Lagen innehåller bland annat bestämmelser för skydd av värdefulla byggnader liksom fornlämningar, fornfynd och kyrkliga kulturminnen. Fornlämningar och fornfynd är skyddade enligt 2 kap i kulturmiljölagen.

Enligt kulturmiljölagen är det förbjudet att rubba, ta bort, gräva ut, täcka över eller genom bebyggelse, plantering eller på annat sätt ändra eller skada en fornlämning. Om en fornlämning påträffas under grävning eller annat arbete, ska arbetet omedelbart avbrytas och anmälan göras till länsstyrelsen.

Samtliga fornlämningar är skyddade genom KML och detta skydd gäller både för kända registrerade fornlämningar och ännu icke kända fornlämningar. Skyddet innebär att det är förbjudet utan tillstånd från länsstyrelsen att på något sätt förändra, ta bort, gräva ut, skada eller täcka över en fornlämning.

För hanteringen av fornlämningar anger KML en arbetsgång som bygger på flera steg med syfte att, så långt som det är möjligt, undvika och minimera ingreppen i fornlämningar.

Till varje fornlämning hör ett fornlämningsområde, d.v.s. ett skyddsområde som omfattar marken, sjö- eller havsbotten runt fornlämningen. Gränserna för fornlämningsområdet bestäms av länsstyrelsen från fall till fall utifrån vad

som krävs för att bevara fornlämningen och ge den ett tillräckligt utrymme med hänsyn till dess egenart och betydelse. Fornlämningsområdet har samma lagskydd som själva fornlämningen. Om arbete skall utföras i anslutning till fornlämning skall länsstyrelsen i aktuellt län kontaktas för att ta ställning till fornlämningsområdets omfattning.

OMRÅDETS KULTURMILJÖPROFIL

Historiska kartor och gårdarnas tidsdjup

Som en väsentlig grund till förståelsen av landskapets historia och som underlag för en bedömning av kulturhistoriskt värdefulla miljöer är det väsentligt att så långt möjligt illustrera områdets historia utifrån de äldre kartorna och andra kamerala källor. Den förhistoriska perioden, i form av synliga fornlämningar, bildar därtill ytterligare en dimension till historien områdena i anslutning till ledningsgatan.

En analys av gårdarnas och landskapets historia längs ledningsgatan kan lämpligen ta sin utgångspunkt i situationen år ca 1750¹ och i Jordeboken 1653². Den senare är en av de jordeböcker som upprättades på Gotland som beskriver alla gårdarna på ön vid en given tidpunkt. Jordeboken 1653 är den enda Jordeboken som är publicerad vilket gör den lättillgänglig.

Lantmäteriakter som källa

Lantmäteriakterna speglar av naturliga skäl den tidpunkt då de är upprättade, men det landskap som framträder i kartorna kan i många fall spegla en flerhundraårig verksamhet. Förändringarna i det dåtida landskapet innebar oftast att det tog generationer innan mer omfattande landskapsomläggningar kunde noteras. Det innebär att den bild som kartorna från omkring 1700 visar i sina huvuddrag torde gå tillbaka på en medeltida situation, måhända ända ner till 1000-talet.

De kartor som här kommer att användas är dels de så kallade skattläggningskartorna, som är en uppdatering av de äldsta kartorna från omkring år 1700. Dessa skattläggningskartor täcker som regel en hel socken, är tämligen lättlästa. Kartorna är tämligen detaljerade, upprättade i skala 1:8000 och i många fall går det utmärkt att transformera informationen från dessa kartor till dagens landskapsbild och därmed i detalj belysa hur marken användes vid denna tid, var vägarna gick och var själva gårdarna låg.

Det bör dock noteras att bebyggelsen i kartan representeras av en hussymbol sedd från sidan, med tak, fönster, dörr etc, och inte av de exakta byggnaderna. Till kartorna hör en beskrivning som tar upp markernas funktion, ägornas namn och åkermarkens bonitet etc., vilket ger en god bild av var gårdens äldsta åkermark står att finna då dessa som regel har hög bonitet och ofta namn som knyter till en äldre historia. Det kan t ex vara namn som Digeråker, Storåker, Hemåker etc., i motsats till sent tillkomna åkermarker såsom Nyåker, Ängsåker (upptagen i en äng med andra ord) eller Hagåker.

¹ Skattläggningskartorna över socknarna Follingbo, Träkumla och Västerhejde, sammanställda omkring 1750, Lantmäterimyndighetens arkiv.

² Revisionsbok för Gotland 1653 ("Jordeboken 1653"): generalundervisningsbok om alla hemmans beskaften i Gotlands län 1653. Del 3, Nordertredingen (red. Eva Östlund-Stjärnegårdh). 1979.

Till varje karta hör en beskrivning som redogör för de ägor som hör till gården och vem som äger gården. Ordningen i beskrivningen ger en bild av den

ekonomiska betydelsen av markerna, genom att den kategori som först omnämns är åkermarken, sedan ängen och därefter hagar och skog, följt slutligen av myr. Denna indelning kan skilja sig något mellan olika kartor, där i vissa fall hagar och skog har separata rubriker. På samma sätt är beskrivningen av gårdarna i Jordeboken 1653 uppbyggd, dvs med åkermarken först, följt av äng, hage och skog.

Såväl Jordeboken som den geometriska avmätningen var uppteckningar som Sverige lät göra efter övertagandet av Gotland från Danmark 1645 för att få ett underlag för beskattning. Det var med andra ord det primära syftet med kartläggningen vid denna tid. Ett annat skäl, och än mer uttryckt i senare kartor, var att peka på möjliga områden för uppodling, då åkern var den centrala marken på gårdarna och som i hög grad låg till grund för beskattning, även om animalieprodukter liksom skogsprodukter i många fall ingick i skatten.

Den geometriska avmätningen skiljer sig en del från den andra väsentliga kartserien som är särskilt användbar för landskapsanalyser, dvs *storskiftets* kartor. Dessa är för Gotland upprättade under en period från slutet av 1700-talet till början av 1800-talet. Dessa kartor kommer inte i någon högre grad att nyttjas i detta fall, då de är baserade på enskilda gårdar, vilket betyder att man skulle behöva lägga samman ett mycket stort antal kartor för att få en sammanhängande bild av förhållandena längs hela ledningssträckan. För vissa specifika platser kan det likväl finnas skäl att i mer detalj följa upp landskapets och bebyggelsens historia.

Den tredje väsentliga kartan för landskapsanalyser är *laga skifteskartorna* över ön, som regel upprättade under slutet av 1800-talet och något tiotal år in på 1900-talet. De är synnerligen detaljerade, ibland dock svåra att läsa då de i många fall är starkt slitna av idogt användande sedan de upprättades. De är, i likhet med storskiftena, upprättade i skala 1:4000 och täcker som regel ett antal gårdar (ett skifteslag kunde bestå av ett antal gårdar).

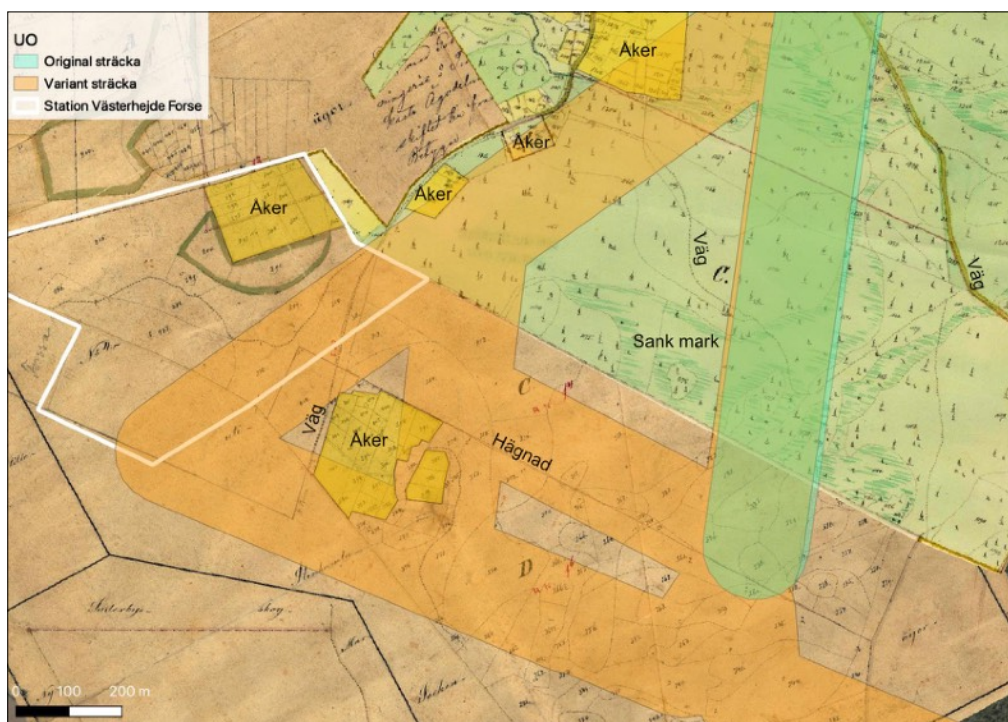
Laga skiftet kom att innebära en total omläggning av landskapet, inte minst genom det rätvinkliga system av gränser som uppstod vid skiftet och som är det ägomönster som vi lever med idag. Denna omläggning kom att totalt lägga om det äldre landskapet och mycket av den äldre strukturen försvann i och med dessa skiften. Därtill innebar laga skiftena också att många parter som tidigare låg tätt tillsammans på den gamla gårdsplatsen fick flytta ut till nya lägen, i många fall långt från den ursprungliga gemensamma gårdsplatsen.

Laga skiftena är även de upprättade i skala 1:4000 och mycket detaljerade. En stor fördel med dessa kartor är att lantmätarna i många fall också noterade förekommande fornlämningar såsom stensträngar, husgrunder och gravar, vilka idag i många fall är bortodlade. Kartorna ger med andra ord i många fall en bra komplettering till kulturmiljöregistrets uppgifter om fornlämningar.

1800-talets landskap längs ledningsgatan - en utgångspunkt för landskapsanalysen

Som ovan nämnts utgör de äldsta kartorna en viktig källa till förståelsen av landskapets historia och en bra grund för att läsa historien både framåt och bakåt i tiden. I föreliggande rapport kommer vi dock enbart att använda laga skifteskartorna då stora delar av sträckan rör utmarker - skogsmarker där kartan från 1700 nästan aldrig visar några spår av kulturlämningar utöver vägar. De delar av sträckan som rör skogsmark - utmark i äldre kartor har i laga skifteskartan också uppvisat få lämningar, som regel enbart äldre vägsträckningar. Dessa har i mångt och mycket följts upp i fält, där de flesta nyttjas än idag, medan några är övergivna. De har i något fall registrerats i fornreg som övrig kulturhistorisk lämning.

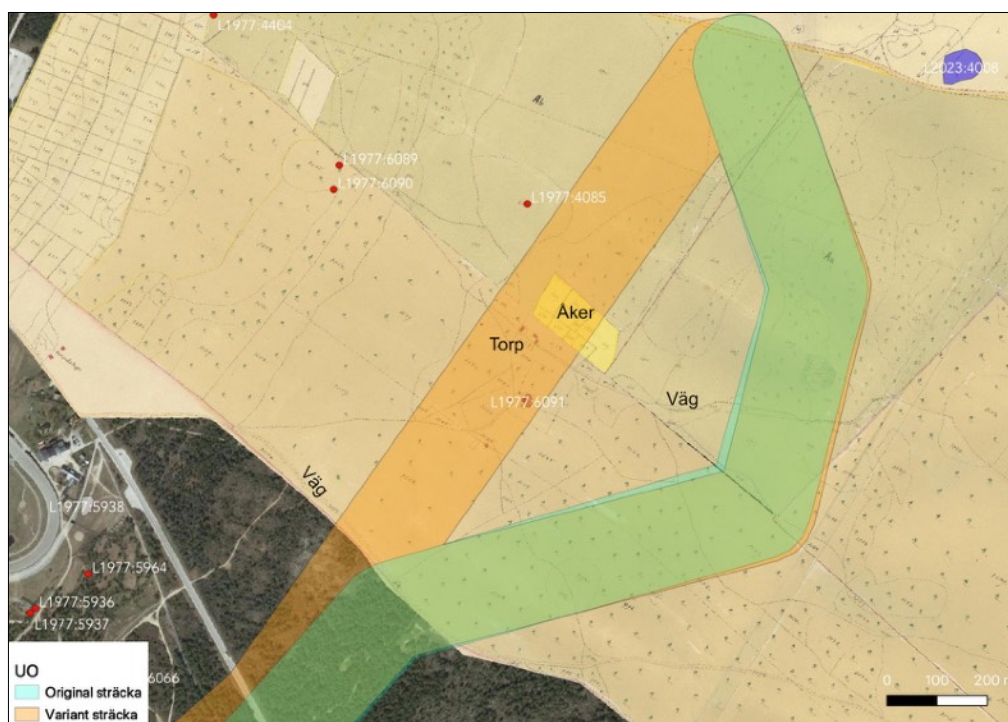
Området utgörs av utmark/skogsmark så långt bak i tiden man kan följa det med inslag av några enstaka torp. Spritt i området förekommer rikligt med sentida kalkbrott, oftast i form av grunda brott, sällan över en halv meter djupa. Genomgående är det glesst med förhistoriska lämningar längs ledningssträckorna och det är i princip enbart två begränsade områden som hyser mer omfattande spår. Det ena är strax öster om Terra Nova där ett flertal gravar och gravfält är registrerade och det andra rör den sydligaste delen och området för den planerade kraftstationen. Här är det frågan om fossil åker, gravfält och enstaka gravar.



Figur 15. Utdrag ur laga skifteskartan för södra delen av ledningssträckningen. Huvuddelen av området utgörs då som nu av skogsmark. Inslaget av våtmarker är stort. Längs vägen i väster finns några mindre områden med åkermark, liksom längst i söder. Flera vägar löper genom området.

De två kartorna över utdrag av laga skiftet sammanställt med ledningsgatan är exempel på hur vi använder laga skiftet inför fältinventeringen (figur 15 och 16).

I kartorna kan man identifiera en hel del spår av äldre verksamhet som idag är borta, i många fall även fornlämningar. I det här fallet rör det mest mindre åkerytor, vägar och i något fall platsen för ett torp. Några fornlämningar har i detta fall inte kunnat noteras i laga skifteskartorna.



Figur 16. Den norra delen av utredningsområdet sammanlagd med laga skiftet från slutet av 1800-talet. Här finns ett torp redovisat. Idag är detta borta och det finns inte heller registrerat i den äldre ekonomiska kartan från 1940.

FÄLTINVENTERINGEN

Registrerade lämningar

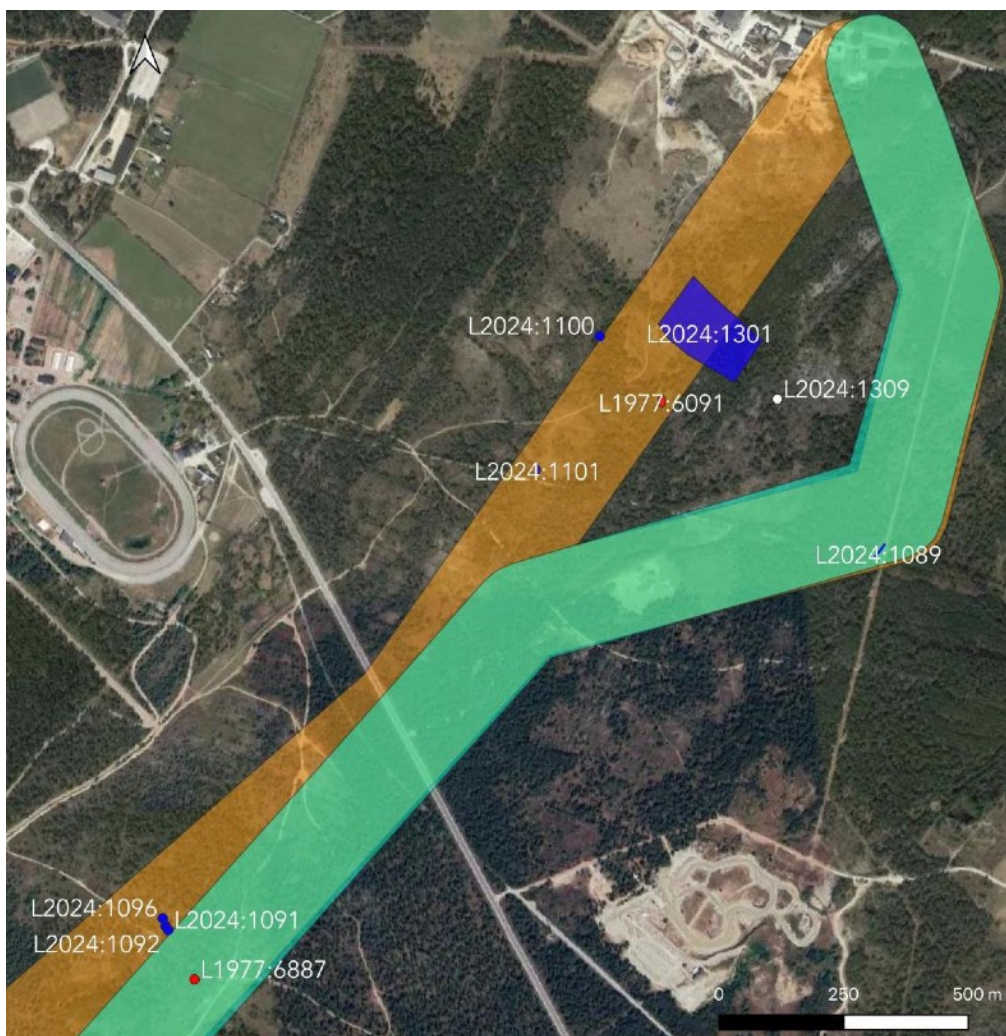
Fältarbetet har utförts metodologiskt utifrån ett urval, där de mest intressanta landskapsavsnitten (baserat på sammanvägd bedömning av i första hand topografi, fornlämningsbild och kartinformation) har valts ut för mer noggrann rekognoscering och övriga landskapsavsnitt inventerats mer översiktligt. Bedömningen av lämningar i fält bygger på Riksantikvarieämbetets lista med lämningstyper och antikvarisk praxis, samt kulturminneslagen (KML). Bedömning av kulturmiljöernas status samt kunskapsvärde bygger på underlag genom fältbesiktning, inventering samt arkiv- och kartstudier. Inmätning i fält har skett med handhållen GPS och kontrollerats mot karta. Medelfelet är tillräckligt för att hålla sig inom ramen för Riksantikvarieämbetets krav vid fältinventering (+/- 10 m).

Inventeringen har utgått från en "utredningskorridor" med bredden 200 meter, vilket i de fall sträckningen följer nuvarande kraftledning, har inneburit ca 100 meter på vardera sida om ledningens mitt. Utredningsområdet, inklusive tillkomna alternativa sträckningar, har delats in i delområden (1-4), för att på ett mer överskådligt sätt kunna beskriva kulturvärdesinventeringens resultat. I nästa kapitel presenteras varje delområde tillsammans med en karta över den aktuella sträckningen samt ett urval av illustrationer. En samlad tabell med de lämningar som påträffats och registrerats finns med som bilaga i slutet av rapporten. Kart- och arkivstudier har i första hand genomförts via webbaserade tjänster för historiska kartor samt arkiv och bibliotek. Statens historiska museums (SHM) samt Gotlands museums söktjänster har legat till grund för information om t.ex. lösfynd.

En svårinventerad kategori rör det dolda kulturlandskapet, det vill säga de kulturlämningar som inte syns ovan jord. Framför allt handlar det om boplatser, vilka sällan ger några synliga avtryck i markytan eller för den delen i odlad mark. Utgående från topografi och i kombination med de lämningar som upptäckts i området har en plats lokaliserats och bedöms möjligen kunna omfatta denna lämningstyp. Vid en exploatering i anslutning till detta avgränsade område bedöms det angeläget att låta genomföra fördjupade antikvariska insatser, såsom sökschakt eller provgropar för att få en fördjupad bild av lämningarnas art samt geografiska avgränsning.

Delområde 1

Delområde 1 utgör den nordligaste delen av utredningsområdet och sträcker sig från väg 631 i norr och därefter vidare åt sydväst ned till en imaginär gräns rakt öster om bostadsområdet Terra Nova (se figur 17 på följande sida). Naturgeografiskt utgörs området av delar av Follingboskogen med äldre barrskog, några våtmarksområden samt öppen hällmark. Höjdmässigt pendlar sträckan området mellan 65 och drygt 70 meter över havet.



Figur 17. Delområde 1 utgör den nordligaste delen av utredningsområdet och består av en ursprunglig sträckning (grön linje) samt en föreslagen alternativ sträckning (orange linje).

Delområdet passerar ca 500 meter öster om den synnerligen rika fornlämningsmiljö som ligger vid Terra Nova med boplatslämningar, fossil åker, hägnader samt gravar och gravfält. En lång rad arkeologiska undersökningar har utförts i området av i första hand Gotlands Museum under 1980- och 1990-talen.

Inför uppdraget fanns det tre stycken registrerade fornlämningar inom utredningsområdet i form av kalkugnar. Dessa ligger invid äldre bruksvägar och är bevarade i varierande grad. Den största är resterna efter L1977:6091 som mäter hela 30x20 meter vilket inkluderar en slänt med rester av ugnsmuren samt mordhögar intill. Alla tre kalkugnarna har behandlats av Henrik Munthe i hans verk från 1945 om den gotländska kalkindustrins historia.

Fältinventeringen har utförts längs en ursprunglig sträckning samt en föreslagen alternativ sträckning (se figur 17) med bredden 200 meter och en sammanlagd längd av ca 5,3 kilometer. Den utfördes med början i november och därefter i omgångar fram till och med februari vid tillfällen då området var fritt från snö. En betydande del av utredningsområdet bär spår från småskalig stenbrytning och grustäkter. Spåren utgörs av grunda brottkanter på

hällmark och flacka högar av skrotsten som inte är från modern tid, utan snarare vid tiden för de nämnda kalkugnarnas användningstid. Det finns också moderna spår i form av stora avbanade ytor, deponier med material och etablerade vägar för större maskiner. Dessa mycket rikliga spår från tidigare stenbrytningsverksamheter och tillhörande vägar har enbart mätts in och registrerats i KMR då de bedömts utgöra äldre historiska spår som kunnat styrkas genom historiskt kartmaterial eller då de ingått i sammansatta fornlämningsmiljöer. De främsta skälen till denna hantering är för det första tidsfaktorn då lämningarna ofta täcker stora arealer vilket tar lång tid att mäta in och det andra skälet är att det vetenskapliga värdet för varje enskild lämning är lågt.

Resultatet från fältinventeringen är upptäckten av en hägnad (stenmur) samt fyra möjliga stensättningar och ett möjligt gravfält. Därtill registrering av ett torp (L2024:1301) som finns angett på kartan över laga skiftet 1869 men som är av oklart ursprung. Stenmuren går parallellt med gränsen till Stora Vedes naturreservat, är ca 30 meter lång och består av gråstenar som staplats i något som kan liknas vid skalmursform.

Samtliga gravar som noterats är osäkra och har därför registrerats i KMR som möjliga fornlämningar. De ligger på hällmark i gles skog och några av dem på svaga åsar. Det som talar för att det rör sig om gravar är deras runda former samt storlek (3-5 meter), men också materialet som i några tydligt utgörs av gråstenar (ett par med antydning till kantkedja) medan omgivningarna närmast uteslutande består av kalksten. Läget på åsryggar förstärker bilden av att det rör sig om gravar. De tre stensättningarna i söder ligger intill en skogsväg,



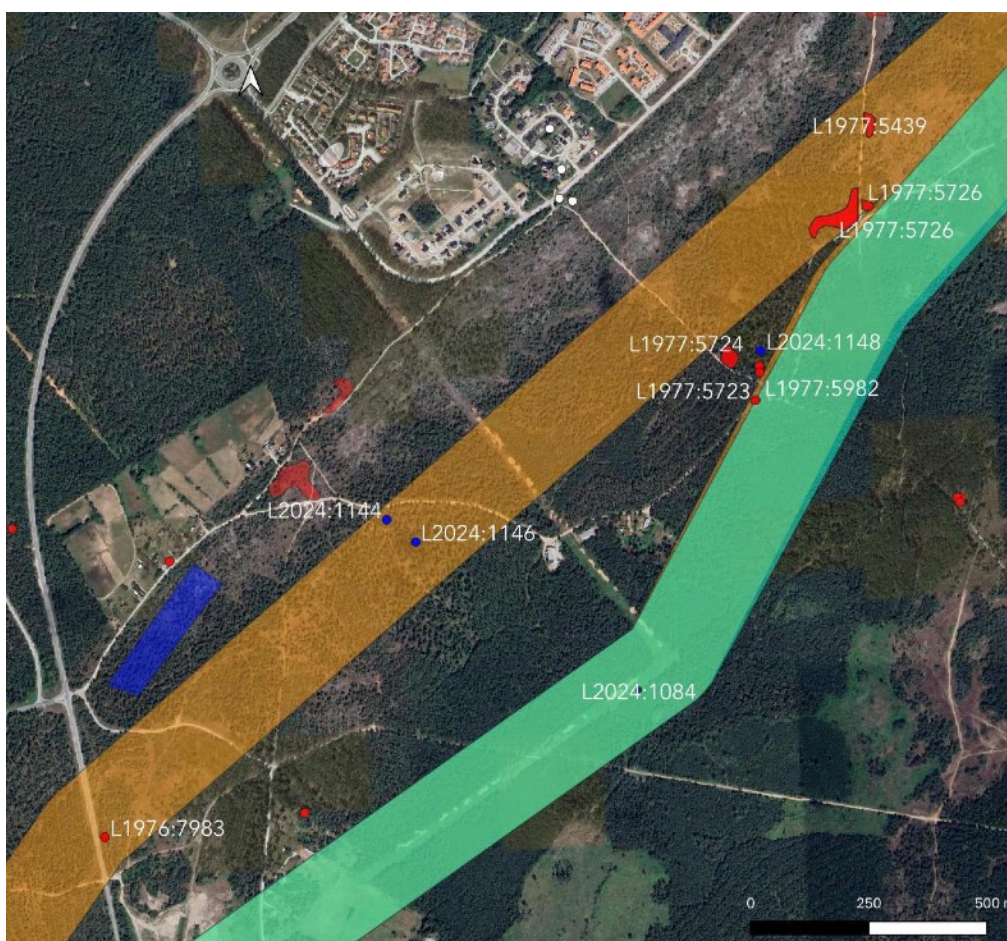
Figur 18. En av de möjliga stensättningarna på det nyregistrerade gravfältet L2024:1101.

vilket också kan vara ett förstärkande argument, medan motsatsen gäller stensättningarna i norra delen där samtliga ligger långt ifrån synliga vägar. Den största osäkerheten gäller den bristande tydligheten i lämningarnas uppbyggnad. Samtliga är flacka och med något otydlig avgränsning (även om ett par har antydan till kantkedja) och därför kvarstår den osäkra bedömningen.

Delområde 2

Den fältinventerade sträckan i delområde 2 uppgår till ca 4,8 kilometer och har fördelats på en ursprunglig och en framtagen alternativ sträckning som går i en rakare linje norr om den föregående. De två sträckorna går närmast helt igenom tallskog med mindre vägar i den östra delen och mer öppet landskap längst i söder (figur 19).

Fornlämningarna i eller intill de berörda ledningssträckorna utgörs närmast uteslutande av gravar och gravfält. De ligger utlokaliserade på sluttande hållmark eller låga grusåsar och utgörs av runda stensättningar med storlekar som varierar från 3 upp till 7 meter. Många gravar har gropar i dess mitt, vil-



Figur 19. Delområde 2 söder om Terra Nova ner mot Nunnesiken i Västerhejde socken. Ursprunglig sträckning (grön linje) samt en föreslagen alternativ sträckning (orange linje).



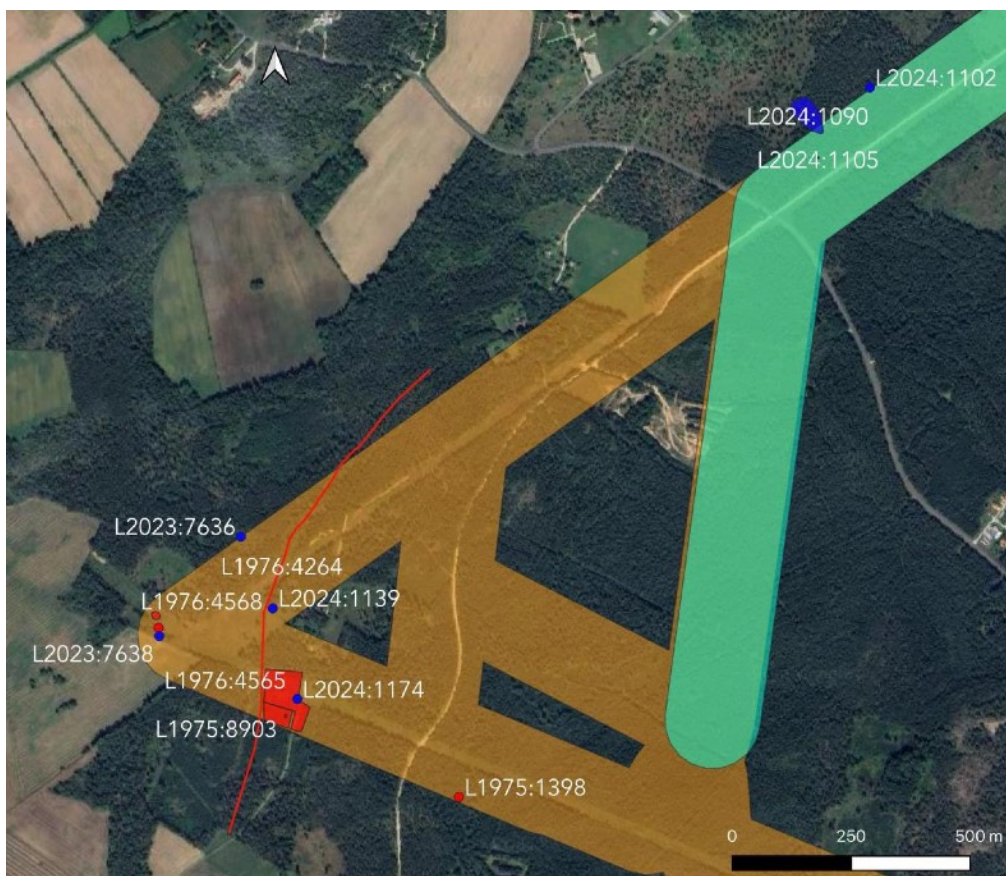
Figur 20. Ett av de registrerade skyttevärnen L2024:1146 nordöst om Langs hage.

ket oftast är ett tecken på att de blivit plundrade. Längst i söder, invid länsväg 142, står en milstolpe i sandsten med texten "1/2 MIL".

De båda sträckorna har fältinventerats under februari och mars månad. Vissa låglänta delar av området har under inventeringstillfällena stått under vatten, vilket gjort att de fått bedömas på avstånd medan ett par ställen besökts vid ett senare tillfälle. I tallskogen, nordöst om Langs hage, upptäcktes två anläggningar som bestod av gräsbevuxna jordvallar, ca 2 meter breda och 0,7 m höga. Jordvallarna bildade närmast helt runda cirklar med ca 10 meters diameter. Anläggningarna ligger med ca 75 meters avstånd från varandra. Det finns inga uppgifter i de historiska kartorna på platsen och bedömningen är att det rör sig om enklare skyttevärn från den tid som militären hade aktiviteter i området. I anslutning till gravfältet L1977:5724 registrerades ytterligare en möjlig fornlämning i form av en stensättning. Lämningen är 4 meter i diameter, 0,1 m hög och med övertorvad fyllning. Lämningen är osäker men stärks av att den ligger i anslutning till andra gravanläggningar. Flera av gravarna i området har påverkats kraftigt av tidigare militär verksamhet i form av skyttegravar.

Delområde 3

Delområde 3 utgör den sydvästra delen av utredningsområdet och utgörs till största delen av alternativa sträckningar längs mötet mellan två befintliga kraftledningar. Den sydvästra spetsen ansluter till en tänkt yta för en ny kraftledningsstation (se karta figur 21). Området utgörs nästan uteslutande av skogsmark som sluttar svagt från norr mot söder från drygt 60 meter ned till ca 50 meters höjd över havet i det sydvästra hörnet.



Figur 21. Delområde 3 i utredningsområdets sydvästra del. Föreslagna alternativa sträckningar anges med orange linje, ursprunglig sträckning med grön linje och objekt har försatts med respektive fornlämningsnummer.



Figur 22. En av husgrunderna i fornlämningsmiljön L2024:1090.

Den norra delen av delområdet är av utpräglad utmarkskaraktär och med få registrerade fornlämningar. Den södra delen ansluter till ett större uppodlat område med kulturbygd och här är fornlämningsbeståndet betydligt större och tätare. Utredningsområdet lyckas nästan helt undvika kontakt med fornlämningar men inför uppdraget berördes tre stycken i form av en hålväg, en torplämning och ett stycke fossil åker som hörde till detta torp.



Figur 23. Gränsstenen L2024:1139.

Fältinventeringen har skett i omgångar under februari-april och den sammanlagda sträckan som undersökts uppgår till 3,5-4 kilometer. Inventeringen har resulterat i upptäckten av 5 nya lämningar. I delområdets norra del upptäcktes intressanta, men svårdefinierade spår som inte heller finns några uppgifter om i de historiska kartorna. Platsen anges som den nordvästra delen av Brännerihagen och ligger ca 500 meter ÖSÖ om Västerhejde kyrka. På den skogklädda platsen noterades terrasskanter med ca 0,1-0,2 m höjd, tillsammans med röjningsrösen och ett par mindre troliga husgrunder. Husgrunderna är 5-6 m i längd med ca 0,6 m breda vallar av gråsten. Röjningsrösen ligger i kanten av ett antal svagt konkava ytor som är fria från sten. Tolkningen är att det rör sig om en boplats med ett par mindre åkerytor i anslutning till husen.

Det skulle krävas en fördjupad undersökning för att fastställa lämningens ålder och funktion, men en gissning är att det kan röra sig om en enklare boplats från medeltid fram till 15-1600-tal. Dateringen baseras på att det lämningarna inte påminner om de, på Gotland, klassiska järnåldersmiljöerna med stengrundshus och hägnader. Om lämningarna var från senare tid skulle det kunna finnas uppgifter om dem i kartmaterialet, om det inte rör sig om en miljö som använts under mycket kort tid. Lämningarna har registrerats som en övrig kulturhistorisk lämning i form av L2024:1090, eftersom dess datering är oklar. I närheten av denna registrerades också ytterligare ett röjningsröse samt en brya (vattenhål).

I delområdets södra del registrerades två gränsstenar i granit. Den första, L2024:1139, står längs ett staket som går längs en tydlig fastighetsgräns strax öster om befintlig ledningsgata. Den andra gränsstenen upptäcktes invid de torplämningar som nämnts tidigare och som ligger intill den ledningsgata som bildar den södra gränsen för delområdet. Gränsstenen står längs en befintlig fastighetsgräns men också intill en mindre väg som går i nord-sydlig riktning genom området. Inom den yta som den registrerade torplämningen utgör (L1975:8903) registrerades inom detta uppdrag husgrunden till mangårdsbyggnaden till Lingens torp som var i bruk under 1800-talets inle-

dande del. Miljön har påverkats av skoglig markberedning men byggnaden uppskattas till ca 6x4 meter och med rester av ett spisröse. Husgrunden har registrerats som L2024:1175 husgrund och som fornlämning eftersom dess ursprung är före 1850.

Delområde 4

Detta delområde utgör utredningsområdets sydöstra hörn och består i sin helhet av en alternativ sträckning längs befintlig kraftledning och som vid Bertels viker av åt NNÖ och som vid Hanskmyr viker av åt NNV för att ansluta till befintlig kraftledning. Delområdets södra del utgörs mestadels av tallskog med en del öppna partier med uppodlad mark längre åt söder medan den nordöstra delen till del utgörs av låglänt och fuktig skog som längre åt norr övergår i myrmark. Fältinventeringen har utförts under februari-april och den inventerade sträckan uppgår till ca 3,3 kilometer.

Inför uppdraget fanns inga fornlämningar registrerade i delområdet, men en övrig kulturhistorisk lämning i form av ett stycke fossil åkermark (L1975:4366) i söder (figur 24).

Längs befintlig kraftledning i söder upptäcktes en färdväg som är av oklar ålder. Vägen är ca 180 meter lång (NNV-SSO), upp till 2 m bred och svagt skålformad. Ca 50 meter väster om vägen påträffades en välbevarad stensättning, L2024:1076, med en diameter av ca 3 meter. Graven är belägen på hållmark på en svag höjd och är uppbyggd av gråstenar med 0,3-0,6 m storlek. Avståndet mellan vägen och graven är möjligen något långt för att man ska kunna resonera om att de kan utgöra delar av samma kontext.



Figur 24. Delområde 4 i utredningsområdets sydöstra del. Kartan visar enbart den sydligaste delen av delområdet, för att bättre illustrera de lämningar som påträffades. Gul linje anger föreslagen alternativ sträckning och objekt har försetts med respektive fornlämningsnummer.

Under förhistorien var det vanligt att gravar anlades längs vägar, ett förhållande som gör det möjligt att också kunna uttala sig om vägens ålder. I det här fallet har vi valt att registrera vägen som en kulturhistorisk lämning för att kopplingen till förhistorien är osäker. I delområdets sydöstra hörn upptäcktes ytterligare en stensättning, L2024:1075. Anläggning är rund, ca 6 meter i diameter och överväxt med gräs och mossor. Några stenar är synliga i ytan och med särskilt intresse är en ca 0,5 m stor kalksten som står på högkant i gravens västra del. Möjligen kan kalkstenen utgöra en del av en kista.



Figur 25. Stensättningen L2024:1076



Figur 26. Stensättningen L2024:1075 med kalkstenen synlig i bakgrunden.

KULTURHISTORISKA VÄRDEMILJÖER

Att värdera en miljö

Utgångspunkten för en värdering av värdefulla kulturmiljöer inom utredningsområdet är en bedömning av förekommande miljöer och lämningar och den metodik som finns beskriven i Riksantikvarieämbetets vägledning för värdering av kulturmiljöer.³ Begreppet kulturvärde definieras som "de möjligheter materiella och immateriella företeelser kan ge vad gäller att inhämta och förmedla kunskaper om och förståelse av olika skeenden och sammanhang – samt därigenom människors livs- villkor i skilda tider, inklusive de förhållanden som råder idag".⁴

Den kulturhistoriska värderings- och urvalsprocessen kan brytas ned i fyra olika processmoment; det *beskrivande*, det *analyserande*, det *planerande* och det *beslutande*. Det *beskrivande* momentet handlar om att identifiera vilka uttryck som återspeglar skilda kulturhistoriska skeenden. Därigenom avgränsas och beskrivs det kulturhistoriska sammanhang som blir utgångspunkt för bedömning av det kulturhistoriska värdet.

I det *analyserande* momentet bedöms *hur* och *i vilken grad* dessa uttryck speglar det kulturhistoriska sammanhang som valts ut i det första momentet och där det *planerande* momentet består av prioritering och planering, med utgångspunkt i *hotbild* och *förutsättningar*. I slutänden kan det handla om ett beslutande moment som rör formella beslut och avgöranden om skyddsbestämmelser och resurs- fördelning men också om former och metoder för förvaltning, förmedling och uppföljning.

Ett kulturhistoriskt värde "består i de möjligheter materiella och immateriella företeelser kan ge vad gäller att inhämta och förmedla kunskaper om och förståelse av olika skeenden och sammanhang – samt därigenom människors livsvillkor i skilda tider, inklusive de förhållanden som råder idag".⁵

Enkelt uttryckt kan sägas att ju bättre en företeelse bidrar till möjligheterna att utvinna och kommunicera en bredd av kulturhistorisk kunskap – desto högre är dess kulturhistoriska värde. Det ovan sagda ger stöd för bedömning av en företeelses kulturhistoriska värde med utgångspunkt i tre huvudkriterier:

- *Möjlighet till kunskap och förståelse avser det kultur- historiska informationsinnehållet och dess läsbarhet – dokumentationspotential respektive kommunikations- potential.*

³ Plattform för Kulturhistorisk värdering och urval. Grundläggande förhållningssätt för arbete med att definiera, värdera, prioritera och utveckla kulturarvet. Rapport RAÄ 2015-01-19.

⁴ Plattform för Kulturhistorisk värdering och urval. Grundläggande förhållningssätt för arbete med att definiera, värdera, prioritera och utveckla kulturarvet. Rapport RAÄ 2015-01-19, sid 37.

⁵ Sida som ovan.

- *Kulturhistorisk helhet handlar om företeelsens "fullständighet" med avseende på kvarvarande beståndsdelar för oförändrad eller förändrad företeelse – tids- respektive processkontext.*
- *Relevans gäller företeelsens roll som kännetecknande eller på annat sätt särskilt betydande för sin tid och kontext. Här görs en bedömning av om och i vilken grad varje kriterium är uppfyllt samt förklaras hur, varför och på vilket sätt den berörda företeelsen mot- svarar bedömningen – dvs. vilka värdena är, hur de graderas, vad de står för och hur de framträder.*

Kulturhistoriska värdemiljöer inom utredningsområdet

Redovisningen av historien om området parat med spåren i landskapet utgör grunden för en bedömning av kulturhistoriska värdemiljöer inom utredningsområdet. Analysen avseende ledningsgatans planerade och befintliga sträckningar har mynnat ut i en kulturmiljö som bedöms kräva en viss omsorg i samband med exploatering, förutom generell hänsyn till förekommande fornlämningar längs sträckan. Miljön bedöms vara av den kvaliteten att det kan finnas pedagogiska och bevarande skäl att även lyfta fram förekommande lämningar och göra dem tillgängliga att besöka.

Det handlar om ett område öster om Terra Nova som hyser ett antal gravfält belägna i anslutning till äldre vägar (figur 27). Miljön omfattar tre gravfält som sammantaget hyser ca 40 gravar i form av som regel runda stensättningar. De är till del överväxta med sly, men vissa av dem framträder likväl tydligt. Av väsentlig betydelse är gravarna och gravfältens koppling till vägarna genom området. Vägarna och gravarna bildar tillsammans en tydlig illustration av kopplingen dem emellan.



Figur 27. Utpekad värdefull miljö, markerad med svart streckad linje.

Miljön gränsar till ett flertal lämningar intill Terra Nova och bort mot travbanan, där en del av dem är undersökta med dateringar till bronsålder och äldre järnålder. Närheten till Terra Nova innebär att området omkring fornlämningarna i hög grad nyttjas för promenader och utflykter och det finns pedagogiska värden i ett levandegörande av miljön, exempelvis genom röjning och uppsättande av information.

RESULTAT OCH SAMMANFATTNING

Uppdraget har inneburit en genomgång av källmaterial och rådande fornlämningssituation samt fältinventering av en ca 24 kilometer lång sträcka från Visby Bäck till Stenkumla. Inför uppdraget fanns 20 lämningar registrerade i form av företrädesvis gravar och gravfält, kalkugnar, torp samt äldre vägar. De rikare fornlämningsmiljöer som finns utanför Visby, Västerhejde och Stenkumla lyckas mer eller mindre helt undvikas genom de föreslagna ledningsdragningarna.

Utförd fältinventering har resulterat i upptäckten av 21 nya lämningar där 3 bedömts vara fornlämning, 7 möjlig fornlämning och resterande övrig kulturhistorisk lämning. Lämningarna utgörs av bl a enskilda gravar, ett möjligt mindre gravfält, en husgrund, en boplats och en gränssten. Ett flertal av de nyupptäckta lämningarna är svårbedömda för att de är otydliga till sin form och flertalet på grund av att de är kraftigt överväxta. Denna otydlighet har påverkat bedömningen som resulterat i att ett flertal fått registreras som möjlig fornlämning då en definitiv bedömning inte kunnat göras.

En miljö av särskilt kulturmiljövärden har utpekats. Det handlar om ett område öster om Terra Nova som hyser ett antal gravfält belägna i anslutning till äldre vägar vilka tillsammans bildar en intressant helhet och med pedagogisk potential.

REFERENSER

Arkiv

Riksantikvarieämbetets Fornsök.

Gotlands Museums Arkiv.

Statens Historiska Museums arkiv.

Lantmäteriverket

Rikets allmänna kartverk. Ekonomiska kartan 1941. Rörande hela ledningssträckan.

Geometriska avmätningsskartor samt skattläggningskartor över socknarna Follingbo, Endre, Träkumla, Stenkumla och Västerhejde. År ca 1700. Lantmäterimyndighetens arkiv.

Laga skiftena över nämnda socknar, ca 1860-1910. Lantmäteristyrelsens arkiv.

Litteratur och rapporter

- Revisionsbok för Gotland 1653 ("Jordeboken 1653"): Generalundervisningsbok om alla hemmans beskaffenhet i Gotlands län 1653. Del 2, Medeltredingen (red. Eva Östlund-Stjärnegårdh). 1979.

- Plattform för Kulturhistorisk värdering och urval. Grundläggande förhållningssätt för arbete med att definiera, värdera, prioritera och utveckla kulturarvet. Rapport RAÄ 2015-01-19.

- Kulturminnesprogram för Gotland. 1982. Länsstyrelsen i Gotlands län.

- Arkeologisk undersökning. Gravar inom Fole Nygårds 1:12. Dnr ATA: 5260/85.

- Ersson-P-G. 1985. Förteckning över gotländska ödegårdar. Gotländskt Arkiv.

- Widerström, P. 2005. Gravfältet i Vikhagen. Arkeologisk undersökning av en grav vid Bogeviden, Gotland. Rapport ArkeoDok 2005:5.

- Widerström, P. 2006. Rapport över arkeologisk undersökning av stensättning vid Vikhagen i Boge socken, Gotland, RAÄ 59. Rapport ArkeoDok 2006:8

BILAGOR