

Kulturvärdesinventering Mölnor träsk inför nationalparksinrättning

Kulturvärdesinventering
Dnr: 202401544



Dan Carlsson

Administrativa uppgifter

Undersökare: Arendus AB, Speckstrum 6, 621 55 Visby. www.arendus.se, info@arendus.se

Egeninitierad utredning diarienummer RAÄ: 202401544

Undersökarens projektnummer: 2024:34

Projektledare: Dan Carlsson

Utförandetid fältinsats: Oktober–november 2024

Typ av undersökning: Kulturvärdesinventering

Koordinatsystem: SWEREF

Mätutrustning: Handhållen GPS

Rapportnummer Arendus: 2024:39

Län: Gotland

Kommun: Gotland

Socken: Fleringe, Lärbro och Rute

Fastighet: Flera

Omslagsbild: *Detalj från den Geometriska avmätningen över Mölnor gård, 1694 (Lantmäterimyndigheternas arkiv, 09-fle-1)*

Allmänt kartmaterial: © Lantmäteriet



Detta verk är licensierat under en Creative Commons Erkännande 4.0 Internationell Licens. Licenstexten finns tillgänglig på <http://creativecommons.org/licenses/by/4.0/deed.sv> eller genom att skriva till Creative Commons, 543 Howard Street, 5th Floor, San Francisco, California, 94 105, USA.

INNEHÅLL

Administrativa uppgifter.....	2
Bakgrund	4
Fältarbetet	5
Resultatet av fältinventeringen	8
<i>Mölnor</i>	8
<i>Järnåldersgården</i>	11
Bilaga 1 - Tabell över lämningar	13

Bakgrund

Föreliggande fältinventering avseende området kring Mölnor träsk i Fleringe socken på norra Gotland är utfört på uppdrag av Länsstyrelsen i Gotlands län som ett kompletterande underlag för det vidare arbetet med upprättandet av en nationalpark kring Bäste träsk. Det aktuella utredningsområdet rör ett större område runt Mölnor träsk och sammanfaller nästan helt med naturreservatet med

namnet Mölnor träsk. En viss utvidgning av utredningsområdet har skett norr om Mölnor gård i norra delen för att få med den kulturhistoriskt intressanta miljön kring gården. Området ligger huvudsakligen inom Rute socken med en mindre del inom Lärbro socken i väster medan den norra delen med gården Mölnor hör till Fleringe socken.



Figur 1. Belägenheten av Mölnor träsk och utredningsområdet med kända fornlämningar (röda markeringar) och övriga kulturhistoriska lämningar (blå markeringar) inom Lärbro socken och den norra delen med gården Mölnor hör till Fleringe socken. Blå linje avgränsar aktuellt inventeringsområde som nästan helt följer reservatsgränsen.



Figur 2. Området öster om Mölnor myr karakteriseras av låglänta, tuviga och fuktiga områden.

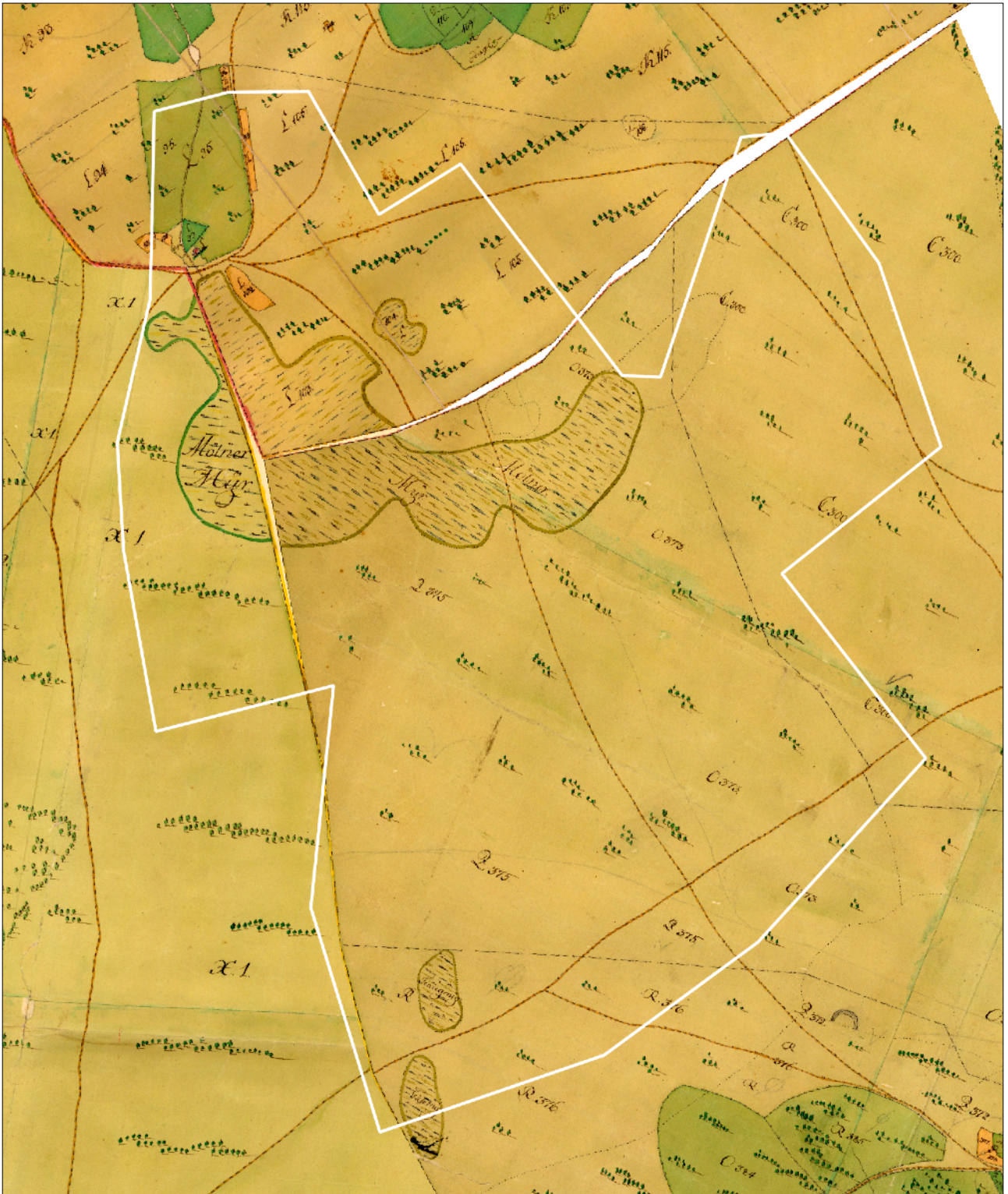
Landskapsmässigt rör det sig helt och hållet om ett utmarksområde förutom ett mindre landskapsrum runt Mölnor. Centralt i miljön finns Mölnor myr som mot söder och framför allt mot öster övergår i låglänta, flacka och i hög grad fuktiga marker, österut benämnda Mölnor bunkar med flera myrar och våtmarker. De sydligaste delarna ner mot landsvägen Visby-Fårösund är mer kuperade med flera markanta grus- och sandåsar, huvudsakligen i nordostlig-sydvästlig riktning. Även området väster om myren är till del öppen skogsmark och relativt höglänt och därmed inte särskilt fuktigt. I stora drag kan landskapet sägas vara uppdelat i fyra delar utöver själva Mölnor myr, illustrerat av följande bilder.

Figur 3. Den södra delen ner mot landsvägen utgörs av mer öppna marker och flera markanta strandvallar.



Fältarbetet

Uppföljningen av lämningar runt Mölnor träsk har initialt byggts på en översiktlig genomgång av äldre kartor som underlag för fältinventeringen av aktuellt område. Fältarbetet har genomförts under loppet av oktober och november månad 2024 under

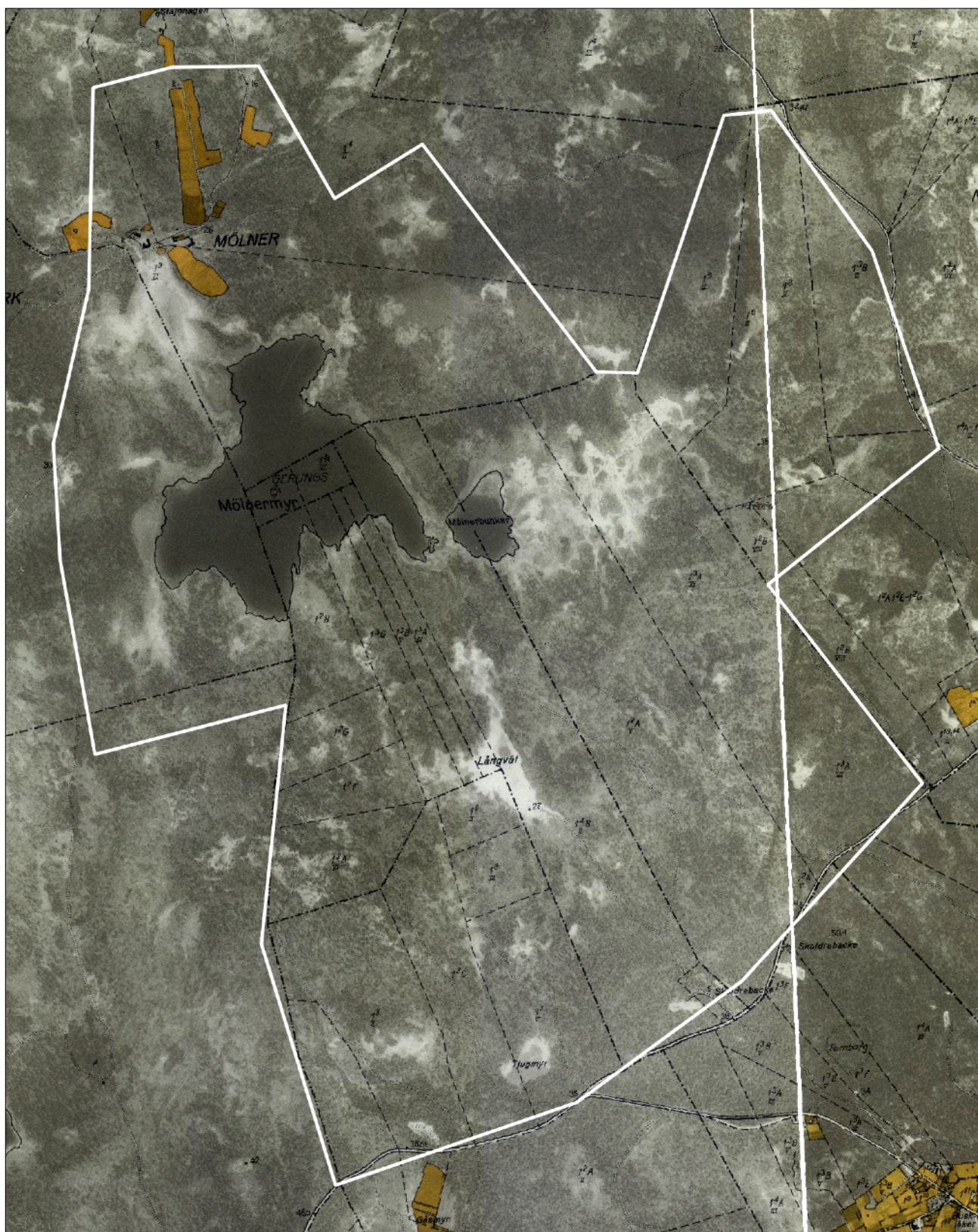


Figur 4. Utredningsområdet ligger i skärningen mellan tre socknar, Rute i söder, Fleringe i norr och Lärbro i väster. Kartbildens (från 1752) illustrerar utmarkskaraktären av landskapet där endast ett mindre område runt Mölnor gård i norra delen av landskapet är nyttjat för odling och ängsbruk.

tämligen goda förhållanden vad gäller väder och tillgänglighet till markerna.

Landskapet varierar dock kraftigt inom undersökningsområdet, inte minst mellan de norra och söd-

ra delarna. Landskapet norr om Mölnor gård i de mer låglänta delarna är mycket kraftigt igenväxta vilket gjorde det vanskligt att följa upp dessa områden i detalj.



Figur 5. Landskapet omkring 1940. Gården Mölnor i norr är den enda bebyggelsen och odlingslandskap inom hela utredningsområdet, i övrigt rör det sig om myr- och skogsmarker. Man kan särskilt lägga märke till de låglänta och fuktiga områdena öster och söder om Mölnor myr i form av de ljusa markområdena.

Området öster om Mölnor myr utgörs av låglänta, fuktiga och mycket svåra marker att fältinventera. Delvis är det också kraftigt slygt. De ur inventerings-synpunkt lättaste markerna rör de sydligaste delarna, framför allt för att en stor del av området är betat av får. Även de västra delarna, i anslutning till spåren av en gård från den äldre järnåldern, var förhållandevis öppna och gävnlige. En del av området utgörs idag av hygge, andra av något mer tät skog.

Resultatet av fältinventeringen

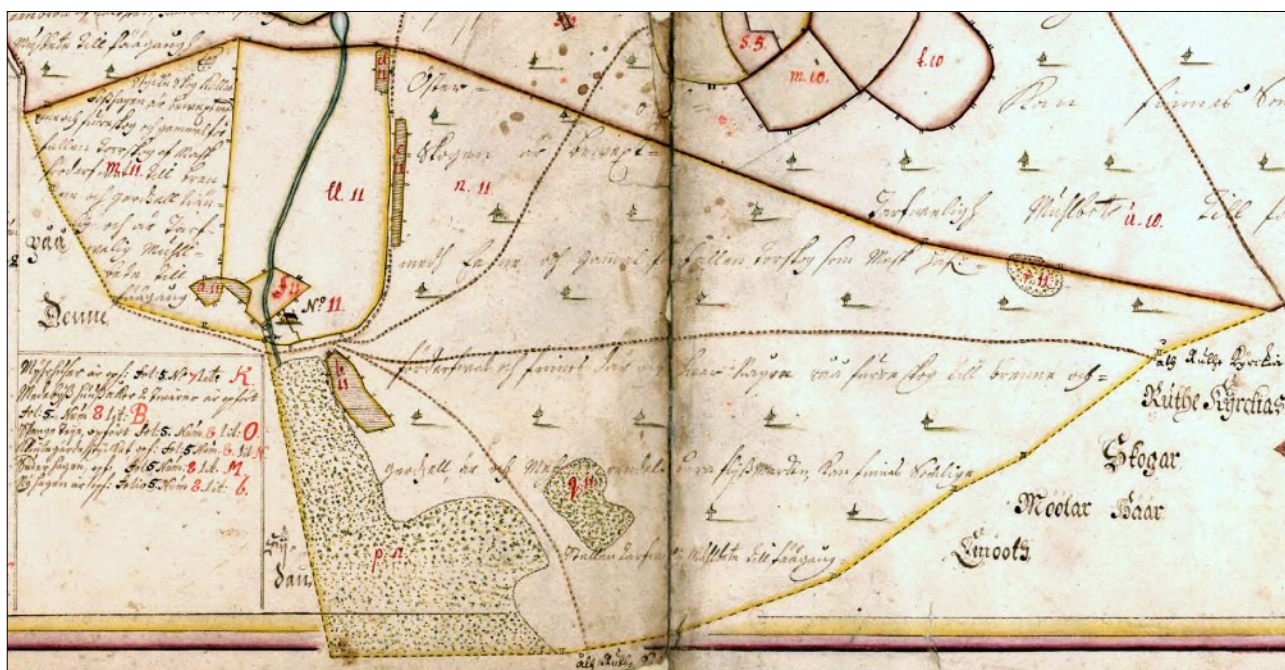
Fältinventeringen har inneburit att både följa upp tidigare registrerade lämningar inom undersökningsområdet och att registrera nya lämningar. Totalt har 67 lämningar bearbetats. Av dessa utgör 36 stycken tidigare registrerade lämningar som i flera fall har reviderats vad gäller beskrivning och läge. Resterande lämningar, således 31 stycken, är nyregistreringar. Av dessa har 9 tolkats som fornlämningar och 22 som övrig kulturhistorisk lämning. Några av dessa kan vara från förhistorisk tid, men avsaknad av säker datering har gjort att de likväl i detta fall har bedömts som övrig kulturhistorisk lämning.

Huvuddelen av såväl tidigare registrerade lämningar som nyregistrerade lämningar utgörs av oklara röjningsrösen, enklare stenrader och en hel

del lämningar från sentid, både från militär och från agrar verksamhet. Utöver dessa inom området spridda spåren av historien kan två miljöer sägas vara av större vetenskapligt värde och det gäller miljön kring Mölnor gård med en historia ner i förhistorisk tid och det gäller en välbevarad gårdsmiljö från den äldre järnåldern som synbarligen inte tas upp efter 500-talets nedgång. I det följande redovisas dessa två områdena mer utförligt. I övrigt hänvisas till sammanställningen av alla behandlade fornlämningar och övriga kulturhistoriska lämningar i bifogade tabell, bilaga 1. Samtliga lämningar är registrerade i kulturmiljöregistret.

Mölnor

Mölnor gård ligger i den sydligaste delen av Fleringe socken och ganska avskilt från socknens övriga gårdar. Sett i de kamerala källorna får den nog ses som en tämligen normalstor gård. Namnet har sin uppenbara förklaring i de kvarnar som kan beläggas längs ån från Mölnor träsk. Historien om Mölnor går säkerligen ner i den äldre järnåldern vilket illustreras av de husgrunder som finns i den forna ängsmarken norr om gården. Möjligen talar vi ursprungligen om två gårdar från den äldre järnåldern i och med att de två huslämningar som finns bevarade ligger långt från varandra.



Figur 5. Utdrag ur kartan 1694 med Mölnor gårds ägor (markerade med siffran 11). Gårdens inägor är koncentrerade till ett område norr om gården. I övrigt rör det sig om skogsmarker och myrmarker.



Figur 6. Utsnitt ur kartan 12694. Längs ån, väster om gården, är utmärkt flera kvarnar vilka utgörs av såg, kvarn och valka

I linje med vad som allt mer visat sig sker det en omflyttning av den bebyggelse som överlever nedgången på 500-talet och där Mölnor ligger idag har gården troligen legat sedan den yngre järnåldern. Två gravar intill gården illustrerar sannolikt detta, även om gravarna inte är undersökta och daterade. Några lösfynd från gården är inte registrerade i Historiska museets databas, inte heller i Gotlands Museums digital databas.

De historiska källorna från 1600-talet ger en god bild av gården, landskapet och funktionen. Man kan inledningsvis notera namnet som onekligen ger en fingervisning om en väsentlig funktion som gården har haft, sannolikt inte enbart för dess eget

behov utan för ett större omland. Gården är placerad direkt intill den å som rinner från Mölnor träsk mot norr och lägre liggande landskap. Här finns redovisat i kartan från 1694, liksom i Revisionsboken 1653 att vid gården fanns såväl såg som mjölkvarn och valka. Så här beskrivs gården i revisionsboken, "Möllner är 1 hemman om 6 marckeleij, hafwer åcker till 8 tunnelandh, änggh till 24 mans slätt, aagh i Sönder- och Möllnemyyro), humblegårdh till 100 stänger, 1 haga till 4 hästar, sqwalteqwarn, sågh och walcka i Sosaå och fiskie i Wälleåå. Broekas af Peer Hansson, hwilcken hafuer ärfåt gården medh sin hustru."

Här nämns således både såg, kvarn och valka. Förhållandet är detsamma när vi möter gården i den



Figur 7. Spåren av de äldre kvarnarna vid ån. Till vänster en pekare som står i kanten av årännan. Till höger ruinen av den yngsta kvarnen på östra sidan av ån.

äldsta kartläggningen av den år 1694. Då sägs att gården "Hafwer nog Kalksteen brott, men är så långt ifrån hamnen och brukas intet. Hafwer een Såg. Hafwer een Qwarn. Hafwer een Walka." Situationen är med andra ord densamma vad gäller aktiviteterna vid ån.

Något storskifte över gården finns inte, säkerligen beroende på att det enbart var en brukare på gården och att den med andra ord inte var delad i parter. Först med ett tidigt laga skifte över gården från 1850 kan vi åter få en bild av situationen vid ån. Vid upprättandet av skiftet är gården delad i två parter, där den ena parten flyttar ut (idag belägen

öster om den ursprungliga gårdsplatsen). Här finns också ett båtmanstorp bebott av en Wessman. Vid upprättandet av skiftet finns enbart en byggnad redovisad intill ån och den ligger på östra sidan. I skifteshandlingarna till kartan nämns angående undantag från den oskiftade marken till delägarna om "plan omkring sågen och qvarnen". Uppenbarligen nyttjas ännu platsen kring "qvarndammen" till såväl såg som kvarn (underförstått mjölkvarn). Det nämns inget om en valka. Att det handlar om både såg och kvarn framträder också tydligt i skiftets diskussion om skogens delning mellan de två delägarna till gården. Det nämns då att skogen överlag är likartat över hela ytan vilket delägarna



Figur 8. Den östra parten, utflyttad efter laga skiftet 1850. Idag sommarhus.

menade innebar att skogen kunde delas rakt av. Men i skogen växte trenne stora ekar vilka "gemensamt huggas och begagnas till iståndsättande af såg och kvarnverket".

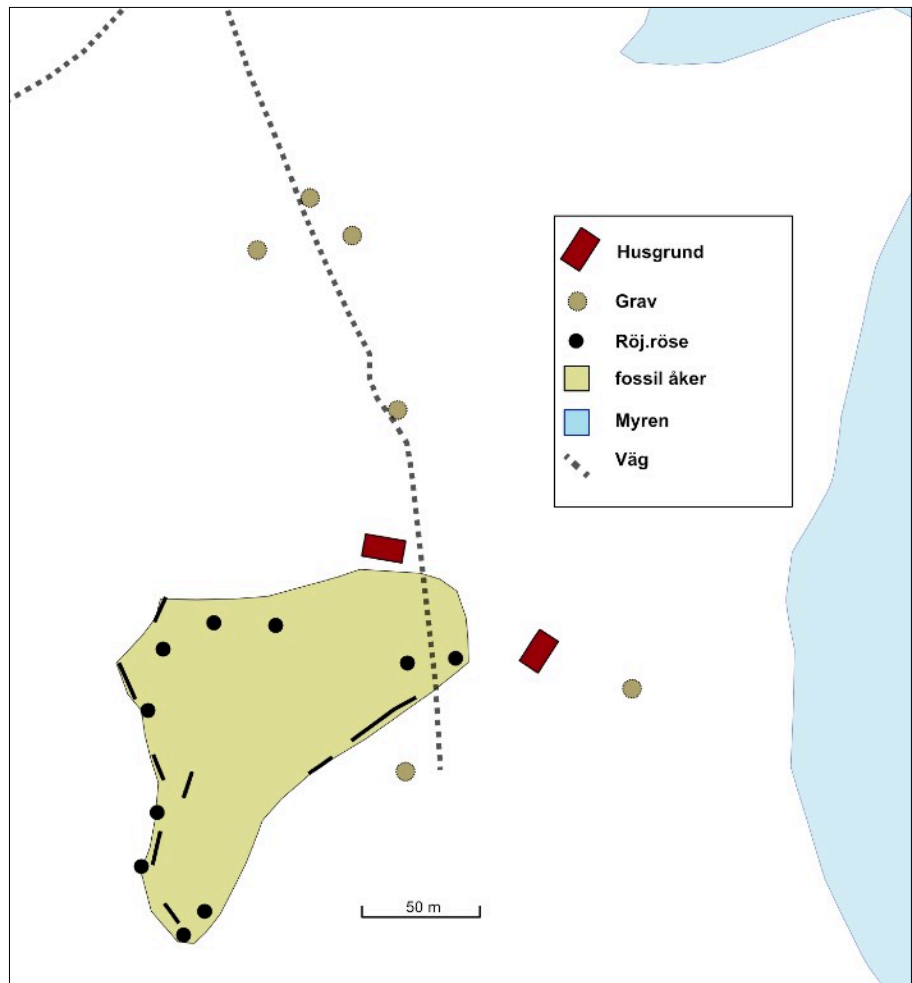
Vid upprättandet av den äldre ekonomiska kartan mot slutet av 1930-talet finns ingen byggnad redovisad vid ån vilket gör att man kan sluta sig till att verksamheten vvid ån i form av såg och kvarn har upphört någon gång mellan 1850 och 1940, troligen i början på 1900-talet.

Sammantaget utgör området kring Mölnor gård av ett illustrativt exempel på en typisk gotländsk gård i de skogrika delarna av ön. Landskapet är till stora delar ännu intakt vad gäller åkermarkens utbredning (även om den inte brukas idag), bebyggelsens lokalisering och utförande samt vägarnas dragning genom landskapet. Sentida förändringar är synnerligen ringa och består framför allt av militära anläggningar från 1900-talet.

Järnåldersgården

Det andra området som bedömdes vara av särskild betydelse är beläget på västra sidan av Mölnor myr. Här finns en intakt gård från den äldre järnåldern i form av två husgrunder och ett avgränsat område med åker som hört till gården. Genom gården löper en smal skålformad väg, ställvis tydlig å andra områden mera diffus. Längs vägen i utkanten av gårdens produktionsmarker finns ett antal gravar som på ett tydligt sätt markerar inägolandskapet till gården.

Området är ringa påverkat, där delar idag utgörs av hygge men i övrigt av skog. Gården ligger inte så långt från västra kanten av Mölnor myr och det är säkerligen så att myren (då sannolikt mer av öppet vatten) har utgjort en väsentlig del i gårdens



Figur 9. Landskapet vid den äldre järnåldersgården. Vägen genom gården har en fortsättning längre mot söder, vilket syns i laserkartan men inte tydligt i landskapet. Gravarna "inhägnar" gårdens marker och ligger huvudsakligen i anslutning till vägen.

ekonomi. Några spår av lämningar längs myrens kant som skulle kunna knutas till järnåldern har dock inte kunnat noteras.

Gården överges av allt att döma under den nedgångsperiod som sker omkring mitten av 500-talet som ett resultat av den klimatpåverkan som blev följden av ett antal kraftiga vulkanutbrott kring 536-37 och den togs sedan aldrig upp igen. Gården utgör ett betydande exempel på dessa perifera järnåldersgårdar som etableras i skogsmarken under loppet av den romerska järnåldern som en följd av befolkningsexpansion. En motsvarande gård som denna finns strax sydväst om, i Lärbro socken och intill Hoburgs myr. Även här består gården av två husgrund (en stor husgrund och en betydligt mindre) och ett begränsat åkerområde.

Utöver de två ovan redovisade välbevarade miljöerna kan nämnas om de spridda gravar som ligger längst i söder på utredningsområdet. Dessa är att se som en form av ägomarkering och bör höra till perioden sen bronsålder tidig järnålder i likhet med liknande gravar runt om på Gotland. De knyter i de flesta fall också an till äldre vägar. I det sammanhanget kan noteras att det finns ett flertal vägar som löper från Mölnor träsk mot söder. Enbart en av dessa vägar kan beläggas i kartan från 1752, i övrigt framträder de först i och med laga skiftet från slutet av 1800-talet. Den enda äldre vägen nyttjats än idag osm körväg vilket gjort att den inte registrerats. Övriga vägar har inte tagits upp i kulturmiljöregistret då de är att betrakta som sentida och inte som fornlämningar och är av en karaktär som är rikligt förekommande över hela Gotland, inte minst genom de stora skogs- och hållmarksområden som karaktäriserar delar av Gotland.

Tabell över registrerade och korrigerade lämningar

Nr	Typ	Fornlämning	Beskrivning
L1977:2	Stensättning	Borttagen	Stensättning, borttagen eller övertäckt, ungefärliga platsen markerad med X. En militär anläggning går ut över platsen. Stensättningen kan ev. vara täckt av jord och grus.
L1977:3904	Husgrund	X	Husgrund, 14x8 m (N-S). Raka lång- och kortsidor. Vallarna är ca 2 m breda och ca 0,6 m höga. Ställvis synliga skalmurar, 0,8-1 m breda, av gråsten med fyllning av småsten och kalkflis. Bottenplanet i omgivande marknivå, är 4,5 m brett. Ingång(?) i S vilken är belamrad med odlingssten. N därom är en platåliknande förhöjning, vilket utgörs av en fossil åkeryta.
L1977:3905	Husgrund	X	Husgrund, ca 25x11 (N-S). Svagt utåtsvängda långsidor och något mjukt avrundade hörn. Vallarna är ca 2-2,5 m breda och 0,4-0,5 m höga. Ställvis synliga stenar skalmurar, 0,9-1,1 m breda av grå- och kalksten med fyllning av småsten och kalkflis. Bottenplanet, beläget 0,2 m över omgivande mark, är ca 7 m brett. Ingång i söder. En plantberedningsmaskin har gjort 4-5 långsgående (N-S) fåror med gropar med jämna mellanrum 0,3 m i diameter och 0,1 m djupa. Antydning till svaga spår av möjlig åkermark till huset väster och nordväst om. Ett 15-tal enar.
L1977:3906	Stensättning	X	Stensättning, rund, 4 m i diameter och 0,3 m h. Övertorvad med i ytan enstaka kalk- och gråstenar, 0,1-0,2 m stora. I N delen kantkedja av 0,2-0,3 m långa och 0,1 m höga grå- och kalkstenar. En sentida plundringsgrop, 0,5 m i diameter och 0,3 m djup. Två tallar.
L1977:3907	Stensättning	X	Stensättning, rund ca 6 m i diameter och 0,3 m hög. Övermossad med ett flertal grå- och kalkstenar, 0,1-0,2 m stora synliga i markytan. Delvis över stensättningen går en väg (NNV-SSÖ).
L1977:3925	Kvarn		Lämningen överförd till L2024:7522.
L1977:3926			Tröskvandring, numera restaurerad.
L1977:3927	Dammvall		Dammvallar av kalksten, delvis raserade, vinklade in mot årännan.
L1977:4447	Kemisk industri		Tjärdal, rund, 4,5 m i diameter och 0,3 m hög. Kallmurad kant av 0,3-0,5 m stora kalkstenschällar. Flack trattformad grop 0,3 m djup vars botten raserats. I NNÖ avtappningsgång med kantskoning av kalkhällar. En nedgrävd ränna 3 m lång och ca 1 m djup utanför avtappningsgången (NNÖ-SSV). Enar.
L1975:5243	Husgrund	X	Husgrund, 15x10 m (NÖ-SV). De övertorvade och svagt utåtsvängda vallarna är 1,5-2,5 m breda och 0,3-0,4 m höga med i ytan enstaka gråstenar, 0,3-0,5 m stora. Spår av skalmur 0,9 m bred med i S hörnet en rest kalkstenschäll, 0,3 m hög och 0,7 m lång. Husets inre är 6 m brett och ungefär i plan med omgivande mark. I SV kortsidan är en ca 2 m bred öppning. Talrika barr och lövbuskar. Några stubbar.

Nr	Typ	Fornlämning	Beskrivning
L1976:5244	Röse	X	Röse, 7 m i diameter och 0,7 m högt. De lätt övertorvade gråstenarna 0,2 -0,5 m stora har inslag av vittrade kalkstenar, intill 0,4 m stora. I ÖNÖ kanten är en ca 1 m lång kalksten. I S-SSV kanten är en rest, utåt starkt lutande kalkstenshäll, 0,4 m hög, 0,6 m lång och 0,15 m tjock. 3 tallar, gran och några en- och lövbuskar.
L1976:5265	Stensättning	X	Stensättning, rund 6,5 m i diameter och 0,35 m hög. Övertorvad med i ytan 0,2-0,5 m talrika grå- och enstaka kalkstenar. Troligen inre- och yttre kantkedja 0,15-0,2 m hög av 0,4-0,5 m höga stenar. I SÖ delen är 2 grå och 1 kalksten rest, 0,5-0,6 m höga, 0,5-0,6 m breda och 0,15 -0,3 m tjocka. Mittpartiet upprivet och ojämnt i ytan. Några barr- och lövbuskar. 2 stubbar.
L1975:7081	Röjningsröse		Röjningsröse, runt, 1,5 m i diameter och 0,6 m högt, av 0,1-0,2 m stora stenar och en 0,9 m stor sten.
L1975:7120	Röjningsröse		Röjningsröse, runt, 2 m i diameter och 0,6 m högt, av 0,1-0,3 stora stenar.
L1975:7259	Hägnad		Stenmur, 69 m lång (NNV-SSÖ), nästan helt utrasad, intill 0,9 m bred och intill 0,7 m hög, av 0,1-0,5 m stora stenar. Större stenar som bas. Utgör röjningssten från intilliggande åker.
L1976:5911	Stensättning	X	Stensättning, rund, ca 6 m i diameter och 0,6 m hög. I ytan talrika stenar, 0,2-0,4 m stora. I mitten en grop, 1,5 m i diameter och 0,3 m djup. Antydning till gropformiga rännen ställvis i N-V-S. Två tallar och några enbuskar.
L1976:5912	Stensättning	X	Stensättning, rund, 6 m i diameter och 0,3 m hög. Starkt övertorvad med i ytan enstaka stenar, 0,2-0,3 m stora. I mitten en grop, 0,7 m i diameter och 0,2 m djup. Fyra tallar och tre enbuskar.
L1976:6174	Stensättning	X	Stensättning, närmast rund, ca 4 m i diameter och 0,4 m hög. Övertorvad med i ytan enstaka stenar, 0,2-0,3 m stora. I mitten en grop, 2 m i diameter och 0,3 m djup. Beväxt med tre tallar. Anm: 200-300 m NV därom finns enl. uppgift av inventeraren av Lärbro sn, B Gardell, ett 30-tal gamla skyttevärn, av vilka en del också är fornlämningsliknande.
L1976:7140	Vägmärke	X	Milstolpe, kalksten, 1,17 m hög, 0,43 m bred vid basen och 0,29 m upp till (NÖ-SV) samt, 0,11 m tjock. Profilerat överstycke. På SÖ sidan texten: "1/4 MIL". Postament gjutet med kalkbruk, kvadratisk, 1 m sida (NÖ-SV) och 0,62 m högt vid NÖ och SV sidan (0,70 m hög i mitten). Ovanpå postamentet är två takhållare av huggen kalksten, 1,20 m lång (NÖ-SV) och 0,67 m bred. I kalkbruket på SÖ sidan finns texten: 1932.
L1975:7517	Hägnad		Grindstolpe, 0,7x0,6 m bred och 1,1 m hög, av 0,1-0,5 m stora stenar. Ytterligare en raserad grindstolpe, 1,5 m ÖSÖ härom. En källa i N utmynnar 2 m bakom grindstolpen.
L1975:7085	Röjningsröse		Röjningsröse, ovalt, 4x3 m (NV-SÖ), intill 0,5 m högt, av 0,1-0,2 m stora stenar. Bildar den östra kanten av en fossil åkeryta intill husgrunden.
L1975:7288	Röjningsröse		Röjningsröse, ovalt, 2x1,5 m långt (NÖ-SV) och 0,2 m högt, av intill 0,1 m stora stenar.

Nr	Typ	Fornlämning	Beskrivning
L1975:7392	Husgrund, sen tid		Husgrund, 8x5 m (Ö-V), intill 1,6 m hög och 0,4 m bred, av 0,1-0,5 m stora kalkstensflis. Husgrundens Ö sidor är till hälften utrasade på båda sidor. Ca 2 meter väster om husgrundens nordvästra hörn är en igenlagd brunn, ca 1,2 meter bred, igenfylld och överlagd med idag ett ruttet trälock.
L1975:7119	Röjningsröse		Röjningsröse, 1,5 m i diameter och intill 0,3 m högt, av 0,1-0,2 m stora stenar.
L1975:7486	Röjningsröse		Röjningsröse, avlångt, 6x2,5 m stort (ÖNÖ-VSV) och 0,1-0,2 m högt, av 0,1-0,2 m stora stenar.
L1975:7520	Röjningsröse		Röjningsröse, ovalt, 3,5x2 m (Ö-V) och intill 0,4 m högt, av 0,1-0,4 m stora stenar.
L1975:7260	Röjningsröse		Röjningsröse, oregelbundet, 6x1-2 m stort (ÖNÖ-VSV) och intill 0,5 m högt, av 0,1-0,3 m stora stenar.
L1975:7263	Röjningsröse		Röjningsröse, runt, 1,5 m i diameter och 0,1 m högt, av 0,1-0,2 m stora stenar.
L1975:7120	Röjningsröse		Röjningsröse, runt, 2 m i diameter och 0,6 m högt, av 0,1-0,3 m stora stenar.
L1975:7516	Röjningsröse		Röjningsröse, ovalt, 3x2 m stort (Ö-V) och 0,5 m högt, av 0,1-0,3 m stora stenar.
L1975:7518	Röjningsröse		Röjningsröse, oregelbundet, 9x2,5-4 m långt (ÖNÖ-VSV) och 1,2 m högt, av 0,1-0,3 m stora stenar.
L1975:7262	Röjningsröse		Röjningsröse, oregelbundet, 4,5x1-3 m (N-S) och intill 0,5 m högt, av 0,1-0,4 m stora stenar. En stor sten i rösets NNW hörn.
L1975:7081	Röjningsröse		Röjningsröse, runt, 1,5 m i diameter och 0,6 m högt, av 0,1-0,2 m stora stenar och en 0,9 m stor sten.
L1975:7390	Stenmur		Stenmur, 53 m lång (NNV-SSÖ), flerradig och flerskiktad, 1 m bred och intill 0,3-0,7 m hög, av 0,1-0,5 m stora stenar. Enstaka större. Påförd röjningssten i N del.
L1975:7285	Stenmur		Stenmur, 53 m lång (NNV-SSÖ), utrasad hela muren intill 3 m bred och 0,7 m hög, av 0,1-0,5 m stora stenar. Större stenar som bas. Röjningssten ovanpå och i anslutning.
L1975:7259	Hägnad		Stenmur, 69 m lång (NNV-SSÖ), nästan helt utrasad, intill 0,9 m bred och intill 0,7 m hög, av 0,1-0,5 m stora stenar. Större stenar som bas. Utgör röjningssten från intilliggande åker.
L2024:7227	Husgrund	X	Husgrund, ca 18 x 9 meter stor (Ö-V) bestående av ca 1,5 meter breda och upp till 0,5 meter höga vallar med övertorvad fyllning av 0,3-0,5 meter stora gråstenar. Möjlig ingång i öster. Det inre av husgrunden är ca 5 meter brett och ligger något lägre än omgivande mark. Kraftigt övertorvad med mossor och ljung.

Nr	Typ	Fornlämning	Beskrivning
L2024:7226	Fossil åkermark	X	Fossil åkermark, ca 185 x 115 meter stort (NO-SV) bestående av mer eller mindre stenfria ytor med ett tiotal röjningsrösen längs kanter och i anslutning till svaga åkervallar/åkerterrasser som avgränsar åkerområdet. Röjningsrösen är genomgående små, 1–3 meter i diameter och upp till 0,3 meter höga med varierad stenstorlek. Några av dem är anlagda kring en större jordfast sten. Åkervallarna syns som svaga höjdryggar med inslag av sten som varierar i mängd från några få till mer kraftiga. Dessa vallar varierar i längd mellan 40 och 10 meter.
L2024:6650	Fossil åker		Fossil åker, 160 x 100-40 meter stor (N-S) omgiven av diken. Sentida
L2024:6649	Röjningsröse		Röjningsröse, ca 4 meter i diameter och upp till 0,8 meter högt. Övertorvad fyllning av 0,2-0,5 meter stora kalk- och gråstenar. Hör till en övergiven sentida åkeryta strax söder om.
L2024:6648	Röjningsröse		Röjningsröse, ca 2 meter i diameter och upp till 0,4 meter högt, bestående av 0,2-0,4 meter stora gråstenar.
L2024:6647	Fossil åker	X	Fossil åker, ca 50 x 26 meter stor (N-S). Tämligen plan yta, närmast svagt platåliknande. Åkern avgränsas av en tydlig terrass både mot öster och väster. Sluter i söder an till en husgrund. Längs östra sidan är svaga spår av en väg som går i nord-sydlig riktning
L2024:7483	Stridsvärn		Område med lämningar av värn, fundament för stolpar och igenlagda värn, ca 210 x 45 meter stort (NO-SV). Ursprungligen har enligt uppgift funnits upp till ett 30-tal värn i området. Idag kan två värn noteras i form av svaga höjder med betongplattor synliga i ytan. I norra delen finns två fundament för stolpar, ca 1,5 meter i fyrkant. Flertalet värn är borttagna och marken återställd.
L2024:7486	Brott/täkt		Grustäkt, ca 180 x 60 meter stort (NV-SO) med markanta brottkanter i norra delen upp till 4 meter höga. Södra delarna mer utslätade.
L2024:7487	Brott/täkt		Grustäkt, ca 210 x 35 meter stort (NV-SO). Relativt låga kanter ut mot vägen i söder, högsta kanterna i norr där täkten går in i en markant strandvall, ca 6 meter hög.
L2024:7488	Gränsmärke		Gränsmärke, ca 1 meter stort bestående av en centralt placerad spetsig sten, nu något lutande, omgiven av 4-5 mindre stenar. Den spetsiga mittstenen är ca 0,4 meter hög och 0,3 meter vid basen. De kringliggande stenarna varierar mellan 0,3–0,4 meter stora synligt i markytan.
L2024:7489	Gränsmärke		Gränsmärke, ca 0,8 meter stort bestående av ett större stenblock omgivet av ca 10 mindre gråstenar 0,3–0,5 meter stora. Det centrala blocket är ca 0,6 meter högt, svagt lutande mot norr. Något diffus lämning men troligen gränsröse.
L2024:7490	Stridsvärn		Skyttevärn i form av en större grävd grop, ca 6 meter i diameter och upp till 1 meter djup. Belägen i kanten av en markant strandvall.
L2024:7491	Stridsvärn		Skyttevärn i form av en större, rundad grop, ca 6 meter i diameter och 1 meter djup. Anlagd i kanten av en större grusås.

Nr	Typ	Fornlämning	Beskrivning
L2024:7494	Stridsvärn		Skyttevärn (?), i form av en grop, ca 5 meter i diameter och upp till 0,8 meter djup. I norra kanten finns en oregelbunden stenpackning ca 3x1 meter stor (N-S) av 0,1-0,2 meter stora stenar i lös form av oklart ursprung
L2024:7495	Övrigt		Rad av stolphål längs en stäcka av ca 460 meter. Stolphålen finns på ett inbördes avstånd av ca 50 meter. Linjen fortsätter av allt att döma längre mot söder. Stolphålen är ca 0,8 meter i diameter med en del kalkhällar stående på högkant. De är ställvis kraftigt övertorvade och syns enbart genom några sten i ytan, i flera fall på högkant. Äldre el- eller telefonledning.
L2024:7497	Fossil åker		Fossil åker, ca 140x 40 meter stor (N-S) omgiven av flacka diken. Idag skogbeväxt
L2024:7500	Färdväg	X	Hålväg, ca 290 meter lång och 1,5-2 meter bred, svagt skålformad utan spår av sentida körning. Vägen knyter i södra delen till en järnåldersgård och kantas av några gravar.
L2024:7503	Stensättning	X	Stensättning, ca 3 meter i diameter och upp till 0,5 meter hög. Fyllning av 0,3-0,5 meter stora gråstenar, till stor del övertorvade.
L2024:7504	Stensättning	X	Stensättning, ca 3 meter i diameter och upp till 0,2 meter hög. Flack med jämn yta med enstaka mindre stenar (0,1-0,2 meter stora) synliga i ytan. I övrigt övertorvad. Belägen omedelbart öster om äldre väg. Ca 19 meter mot norr på samma sida av vägen är en diffus stenpackning av otydlig form med 0,1-0,3 meter stora gråstenar. Kan möjligen vara en del av en förstörd grav.
L2024:7505	Stensättning	X	Stensättning, närmast rund, flack, ca 3 meter i diameter och 0,2 meter hög bestående av en enskiktad stenpackning av 0,1-0,3 meter stora gråstenar. Belägen på hållmark med en något eroderad packning av sten.
L2024:7506	Stensättning	X	Stensättning, närmast rund, ca 6 meter i diameter och upp till 0,4 meter hög. Helt övertorvad fyllning där enstaka stenar syns, 0,3-0,5 meter stora. I mitten en grop, ca 1,5 meter i diameter och upp till 0,3 meter djup. Beväxt med enar och högt gräs.
L2024:7519	Röjningsröse		Röjningsröse, ca 5 meter i diameter och upp till 0,8 meter högt, bestående av varierad stenstorlek från 0,1-0,5 meter. Beläget i kanten av sentida åker.
L2024:7520	Röjningsröse		Röjningsröse, avlångt, ca 8 x 4 meter stort, parallellt med åkerkanten öster om och ca 0,5 meter högt med varierad stenstorlek mellan 0,1-0,5 meter.
L2024:7522	Kvarnmiljö	X	Rest av vattenkvarn, troligen hjulkvarn, bestående av rester av vägg till kvarnens norra sida, ca 2 meter bred och upp till 0,5 meter hög av staplade kalkhällar. Intill och söder om väggen ett större kalkblock urholkat med en inre diameter av ca 0,6 meter. Oklar funktion. Belägen på västra sidan av årännen. Ca 30 meter längre mot söder längs ån finns en kallmurad kalkstenspelare, ca 2,5 meter hög och 0,8 meter bred bestående av staplade kalkstenar. Troligen rest av hjulkvarn.

Nr	Typ	Fornlämning	Beskrivning
L2024:7523	Bro		Bro, ca 30 meter lång bestående av två uppbyggda ramper av kalksten på ömse sidor av ån förbundna med en träbro. Stenramperna är uppbyggda av kalksten, ca 10-12 meter lång och 4 meter breda. Träbron är ca 6 meter lång.
L2024:7524	Röjningsröse		Röjningsröse, ca 3 meter i diameter och upp till 0,4 meter högt, bestående av kalk- och gråstenar, 0,1-0,4 meter stora. Beläget i kanten av åkern.
L2024:7525	Röjningsröse		Röjningsröse, 2 meter i diameter och upp till 0,3 meter högt bestående av 0,1-0,4 meter stora grå- och kalkstenar. Beläget i kanten av åkern.
L2024:7526	Röjningsröse		Röjningsröse, avlångt, ca 14 x 4 meter stort (NNV-SSO), beläget direkt intill och parallellt med åkerkanten i öster, bestående av 0,1-0,5 meter stora stenar, mest gråstenar.
L2024:7527	Husgrund, sentida		Husgrund, ca 5,5 x 4 meter stor (NO-SV) bestående av en vällagd grundmur ca 0,5 meter bred och 0,4 meter hög lagd av kalksten. I den nordvästra delen är grundmuren ca 1 meter bred och något högre, upp till 0,6 meter. Möjligen fundament för spis.
L2024:7599	Fästning/skans		Skansen Mölnor, bestående av ett ca 40 x 30 meter stort område i form av nedgrävd bunker med förbindelsegångar och skyttevärn. Lämningen är öppen vad gäller förbindelsegångar men i övrigt övertäckt med grus och sand. Anläggningen är inhägnad med järnstaket och har en informationstavla med utförlig information och skansen sköts av Lärbro hembygdsförening.
L2024:7603	Militär anläggning övrig		Militär anläggning övrig. I kanten av Mölnor myr finns en raserad militär anläggning, närmast cirkelrund, ca 21 meter i diameter. Flygbild över området visar på två parallella linjer i cirkelform i anläggningens östra del. På platsen kan noteras ett utslätat lager av mindre kalkflisor som en svag höjd, ca 0,3 meter hög, över omgivande myrområde.