

Kulturvärdesinventering

Kraftledning sträckan Bäcks - Slite

Rapport Arendus 2023:36



Dan Carlsson, Christian Hoffman, Alice Rosa Brusin

*Omslagsbild: En av de välbevarade husgrunderna inom
Aränget i Bäl socken.*

Innehåll

1. Inledning, sammanfattning och metod	4
Inledning	5
Sammanfattning och metod	5
2. Utredningsområdet	7
Topografi och naturlandskap	8
Fornlämningsmiljön	10
Forsknings- och utredningshistorik	12
3. Nuläge	16
Planbestämmelser	17
Registrerade lämningar inför uppdraget	18
Fornlämningar och kulturmiljölagen	19
4. Fältinventeringen	21
Genomförande	22
Delområde 1. Bäcks till Vatlings	23
Delområde 2. Fole till Hejnum	26
Delområde 3. Hejnum Stora Kyrkebys till Boge Västers	29
Delområde 4. Boge Pilgårds till Boge Laxarve	32
Delområde 5. Alternativ sträckning Hejnum till Boge	35
Delområde 6. Den södra sträckningen Hejnum till Boge	38
Möjliga boplatslägen	42
5. Områdets kulturmiljöpotential	43
Historiska kartor och gårdarnas tidsdjup	44
Lantmäteriakter som källa	44
1600-talets landskap - en utgångspunkt	45
1800-talets landskapspåverkan	47
6. Kulturhistoriska värdemiljöer	49
Att värdera en miljö	50
Kulturhistoriska värdemiljöer inom UO	50
Riksintresset Bäl-Hejnum	51
Värdefulla fornlämningsmiljöer	55
7. Referenser och administrativa uppgifter	57
Referenser	58
Administrativa uppgifter	58
8. Bilaga	
Bilaga 1. Registrerade forn- och kulturlämningar	59
Bilaga 2. Nyregistrerade forn- och kulturlämningar	61

1.

Inledning,
sammanfattning
och metod

Inledning

Arendus AB har under sensommaren och hösten 2023 utfört en kulturvärdesinventering på uppdrag av High Voltage Consulting Nordic AB som ett underlag inför GEAB:s ombyggnation av kraftledningen mellan Bäckes (Visby) och Slite. Denna utredning kommer att ingå som ett underlag i upprättandet av en miljökonsekvensbeskrivning inför planerat arbete.

Målet med den nu aktuella kulturvärdesanalysen är att dokumentera samtliga fornlämningar och övriga kulturhistoriska lämningar som har identifierats längs den aktuella sträckan för kraftledningen inom en 200 meter bred zon. Kulturvärdesanalysen syftar också till att beskriva de kulturhistoriska miljöer som bör beaktas, exempelvis förekomsten av riksintressen för kulturmiljövärden eller av Gotlands kommun och Länsstyrelsen eventuellt utpekade värdefulla miljöer.

Huvudansvariga för utredningen har varit docent Dan Carlsson, kulturgeograf, med mångårig erfarenhet av det gotländska kulturlandskapet och MA Christian Hoffman, arkeolog, med lång erfarenhet av arkeologiska undersökningar och utredningar på Gotland och även på fastlandet. Arbetet med kartanalyser, GIS-applikationer och sammanställningar av fältarbetet har utförts av arkeolog MA Alice Rosa Brusin som har lång erfarenhet av att arbeta med historiska kartor och GIS. Samtliga bilder är tagna av Arendus, om inget annat anges.

Sammanfattning och metod

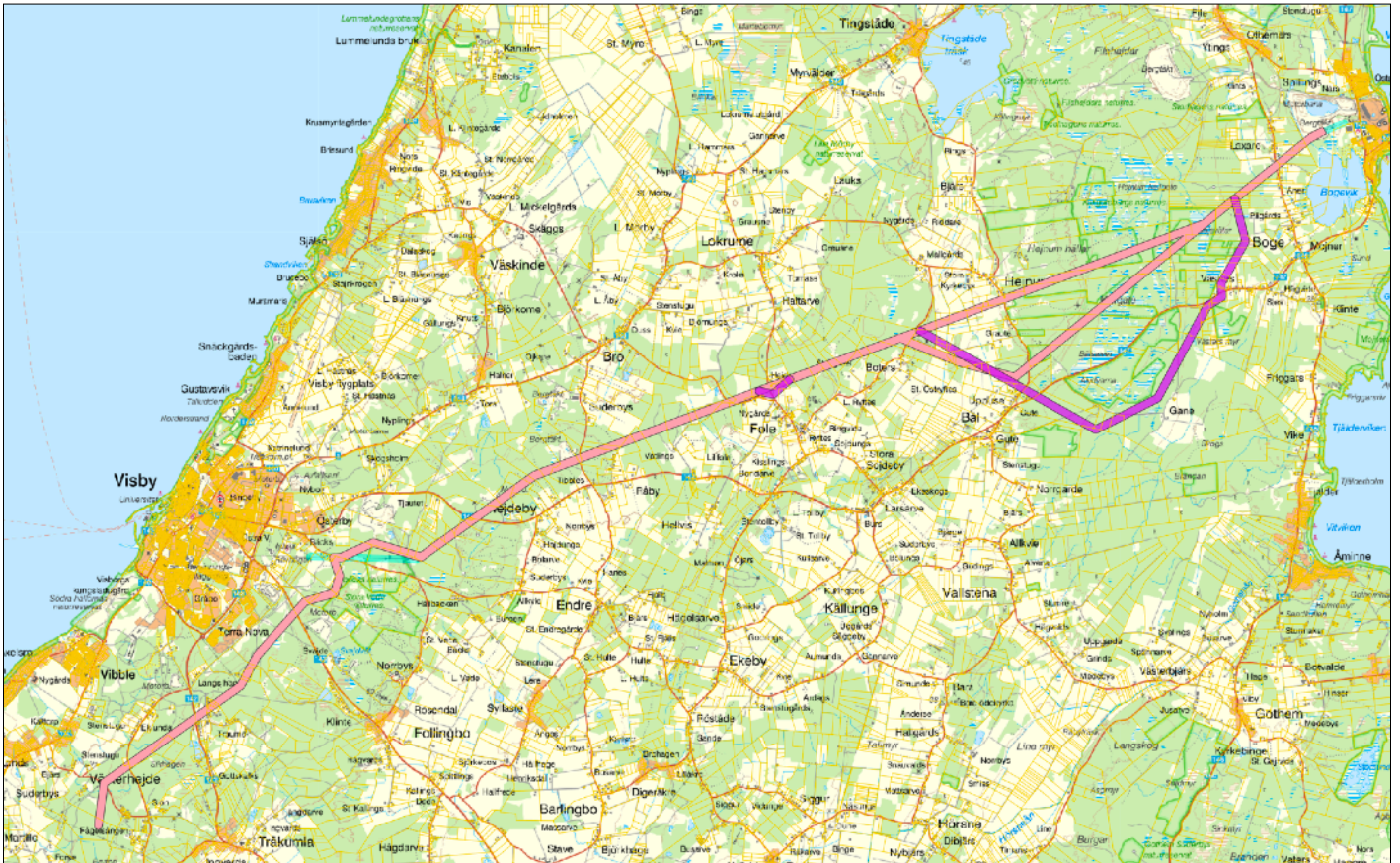
Analysen har berört det aktuella utredningsområdet enligt kartan, figur 1 på följande sida. Det handlar om en ledningssträcka om 27 km och med en bredd på fältinventerat område om 200 meter, vilket ger en yta av ca 540 ha. Dessa sträckor är markerade med samma färg i figur 1. Under loppet av arbetet med dessa sträckor tillkom en önskan om att även utreda en längre alternativ sträcka genom Bäl socken för att undvika naturområdena inom Kallgateburg. Denna del var 13 km lång. Sammantaget har fältinventeringen berört en yta av drygt 800 ha.

Inventeringen har genomförts under perioden augusti till oktober månad 2023. Större delen av området, särskilt sträckan genom Hejde och Fole socknar och genom delar av Hejnum, Bäl och Boge socknar, utgörs av skogsmark, mer eller mindre slybeväxt med tämligen omfattande låglänta områden. Den täta vegetationen har till del inneburit svårigheter att ta sig fram. Trots detta bedömer vi att få lämningar torde ha undgått att upptäckas och registreras.

Fältinventeringen har inneburit att både följa upp befintliga lämningar, framför allt för att kontrollera läge och omfattning, och att registrera nyupptäckta lämningar. Totalt justerades 43 tidigare registrerade lämningar och därtill nyregistrerades sammanlagt 71 lämningar, där 24 lämningar bedömts som *fornlämning eller möjlig fornlämning* och övriga som *övrig kulturhistorisk lämning*.

Fältinventeringen har inneburit att 3 områden har bedömts som miljöer av kulturhistorisk värde (utöver riksintresset Bäl-Hejnum) där stor hänsyn bör tas till bevarandet av dessa lämningar. Dessa utgörs av miljöer med omfattande spår av förhistoriska gårdar med lämningar av gravar, husgrunder, hägnader och troligen också fossil åkermark, även om detta inte har gått att se på grund av den täta vegetationen. Det poängteras att det vore av många skäl angeläget att man vid arbeten längs ledningsgatan även inbegriper att så långt möjligt vårda dessa fornlämningsmiljöer, vilka skulle kunna bli sevärd miljöer för en bredare allmänhet. Vi vill starkt förorda att man i samarbete med berörda markägare låter hägna in dessa sträckor för bete. Ett sådant förfarande skulle både minska behovet av att med jämna mellanrum röja ledningsgatorna samtidigt som platserna blir attraktiva att besöka, inte minst om dessa betesområden sammanfaller med välbevarade, lättillgängliga och betydelsefulla fornlämningsmiljöer.

Vidare har frågan om förekommande ovan jord osynliga fornlämningar mynnat ut i 2 områden som bedömts kunna hysa fornlämningar (framför allt boplatser), vilket bör beaktas i samband med markingrepp inom dessa områden. Det ena av dem återfinns längst i öster inom ett område som är betesmark idag, men tidigare åker. Det andra området finns i östra kanten av dalgången Bäl-Hejnum och inom riksintresset för kulturmiljövärd och utgörs idag av åkermark.



Figur 1. Linjesträckan markerad med ljusbrun färg med den extra sträckan markerad med violett färg.

Den planerade ledningen skär genom ett riksintresse för kulturmiljövården som omfattar det öppna odlingslandskapet kring den nordsydgående dalgången genom Hejnum socken med början i norra Bäl socken. Längs dalgångens kanter finns i karaktäristiska lägen de historiska gårdarna. Området har analyserats utifrån visuell påverkan där bedömningen är att det inte innebär någon påtaglig skada på riksintresset om man använder sig av en lägre variant av stolpar. Anläggandet av stålstolpar med en höjd av 30 meter eller mer, bedöms kunna innebära risk för påtaglig skada på riksintresset.

2.

Utrednings-
området

Topografi och naturlandskap

Utredningsområdet utgörs till stor del av ledningsgatan längs den befintliga sträckningen av kraftledningen mellan Visby och Slite, breddad från ca 30 meter till 200 meters, enligt uppdraget. Av den totala sträckningen på 30 km utgörs ca 2,5 km av åkermark, resterande delar går genom varierade

former av skogbeväxt mark och hållmark (figur 1). Den kompletterande utredningssträckan i anslutning till den ursprungliga sträckan är ca 12 km. Utöver dessa sträckor kom även ytterligare en alternativ sträcka att läggas till uppdraget som sträcker sig från Bäl, via Gane gård i östra delen av Bäl socken och vidare upp mot den ordinarie sträck-



Figur 2. Större delen av ledningssträckan går genom skogsmark och hållmark, som bilden ovan visar.



Figur 3. Det öppna landskapet kring vägen Boge-Othem och längs ledningens sträckning. I bildens vänstra del står en minnessten från medeltid intill den gamla landsvägen. Foto: Google Maps.



Figur 4. Det öppna landskapet mellan Bäl och Hejnum som tidigare utgjorde en dalgång med våtmarker. Bilden illustrerar den södra delen av dalgången sedd från nordväst. Foto: Google Maps.

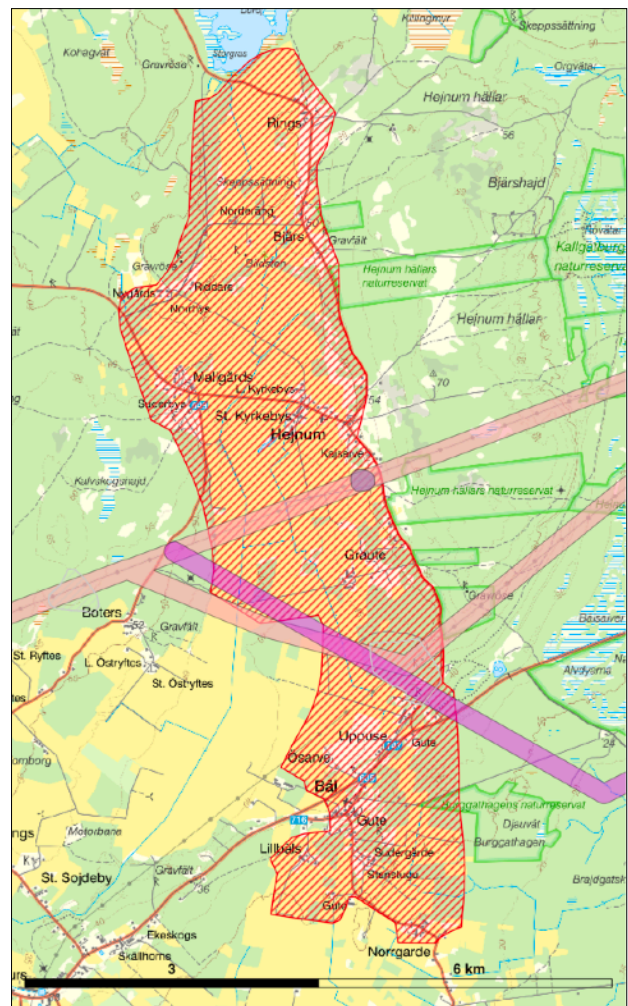
ningen, en sträcka på 9,5 km. Den totalt inventerade sträckan är således 51,5 km.

De öppna markerna är huvudsakligen koncentrerade till tre delområden varav två är tämligen små och omfattar enbart några hundra meter. Det första området rör ett odlingslandskap norr om gården Nygårds i Fole, beläget ett antal hundra meter nordväst om Fole kyrka.

Det andra området rör sig om ett öppet och varierat landskap på ömse sidor av vägen från Boge kyrka upp mot Othem (figur 2 föregående sida). Det är ett tämligen öppet landskap med varierad odling och öppna betesmarker. Här finns ett antal spridda fornlämningar, bl a i form av ett medeltida ringkors stående vid en slinga av den äldre vägen öster om den nuvarande väg.

Det tredje området rör det öppna odlingslandskapet som följer den markanta dalgång som präglar bygden genom Hejnum och ner till Bäls sockens norra delar (figur 4 och 5). Området utgör det enda riksintresset för kulturmiljövården som berörs av de skilda förslagen till ledningsgator inom uppdraget. Ledningen kommer att skära genom den södra delen av riksintresset.

Större delen av den planerade ledningen går längs befintlig ledning, där en sträcka i norr upp mot Slite innebär en ny linjedragning. Den befintliga ledningsgatan är idag röjd med endast låg vegetation, vilket gör att siktfälten är tämligen goda inom den idag existerande gatan. På ömse sidor där ledningen går genom skogsmark, är det varierande öp-



Figur 5. Riksintresset Hejnum - Bäl och hur det sammanfaller med de utreda sträckorna för kraftledningen.

penhet, med vissa delar med tät skog, andra mer öppna och lättillgängliga.

Fornlämningssmiljö

Fornlämningssmiljön längs ledningsgatan, så som den framträder i fornminnesregistret, speglar i hög grad landskapets karaktär av utmark/skogsmark inom större delen av utredningsområdet och med det historiskt bebyggda och nyttjade odlingslandskapet i Hejnum, Bäl och till del av Boge.

I de skogklädda delarna, framför allt längs sträckan från västra delen av Endre, Hejdeby och Fole socknar finns i dagsläget enbart ett fåtal registrerade fornlämningar. Framför allt rör det sig om äldre vägar, otaliga större och mindre stenbrott och några enstaka gravar. De flesta vägarna torde vara relativt sena, men en del, framför allt de som knyter an till gravar, är att betrakta som förhistoriska och då som fornlämningar.

En av de mer intressanta vägarna utgörs av delar av den gamla länsvägen mellan Visby och Slite, längs vilken det står en mycket välbevarad minnes-



Figur 6. Den medeltida minnesstenen längs den forna vägen till Slite som kan skönjas till höger om stenen.

sten från medeltid. Man kan ännu se den gamla länsvägen intill stenen.

Ovan nämndes kort om de talrika stenbrotten som finns längs sträckan, särskilt omfattande spår finns i den västra delen nära Visby. Det rör sig om både lite djupare brytlager, upp till 0,6 meter djupa, men framför allt om mycket tunna brytlager, som regel knappast mer än 0,2 meter. Mycket av den sten som bröts inom dessa västra delar av kraftledningens sträckning är förmodligen sten som nyttjades i Visby.



Figur 7. Ett exempel på stenbrott inom hällmarkerna längs kraftledningens västra del. I detta fall med en pallkant ca 0,5 meter hög.

En kategori som är karaktäristisk för landskapet nära de existerande gårdarna idag är rester av järnålderns landskap. Det handlar om husgrunder, byggda i sten, hägnader likaledes byggda av sten och ibland också om spår av tidens odling. Vi talar här om 500-talets landskap så som det har bevarats till våra dagar. Genom att tidens hus och hägnader byggdes i sten finns de kvar i mycket stort antal runt om på Gotland, och då oftast inom äldre ängsmarker men också som impediment i nutida åkern.

Den utan tvekan mest belysande och bäst bevarade gårdsmiljö från tiden ifråga finns inom *Aränget* i Bäl socken, belägen längs vägen upp mot Hejnum. Här finns sammanlagt 8 husgrunder bevarade och ett välhållt hägnadssystem av stensträngar hägnar in gårdarnas inägomark (åker och äng). Inom dessa hägnader fanns således gårdarnas åker- och ängsmark. Större delen av området betas idag vilket gör att lämningarna är väl framträdande i landskapet och miljön är i högsta grad värt ett besök.



Figur 8. En av husgrunderna inom Aränget. Det öppna beteslandskapet gör det enkelt att uppleva miljön med alla sina spår av 500-talets gårdar i form av husgrunder, hägnader och gårdarnas åkermark där tydliga terrasser skiljer dessa från lägre liggande och fuktigare marker som bör ha varit äng på den tiden.



Figur 9. De karaktäristiska stensträngarna som hör till järnålderns landskap syns som stenrader, många gånger överväxta och något svåra att upptäcka. Ibland är de nästan osynliga som den till vänster, i andra fall mycket väl framträdande.

En kategori som förekommer tämligen ofta i utmarkslägen är gravar och mindre gravfält. De ligger som regel längs vägar vilket pekar på att vägarna i sig är lika gamla som gravarna. Det finns åtskilliga vägar på Gotland där gravar ligger som ett pärlband längs dem. En arkeologisk undersökning av dessa gravar ger som regel en datering till sen bronsålder-tidigaste järnåldern, det vill säga ca 1000 f Kr till omkring Kr. f. Det betyder med andra

ord att vägarna i många fall är upp till 3 000 år gamla, en minst sagt anmärkningsvärd ålder.

De vanligaste gravarna i kanten av den odlade bygden utgörs av tämligen låg och många gånger diffusa stenhögar utan en tydlig avgränsning. De är också ofta svåra att skilja från röjningsrösen som har med odling att göra. Vissa former är förstås lättare att identifiera, så som t ex skeppssättningar

och stora rösen från bronsåldern. Svårare är att identifiera den tidiga järnålderns i många fall diffusa lämningar. Det gör det inte lättare att identifiera dem då de som regel är överväxta av sly och övermossade. I de skogs- och hållmarker som berörs av kraftledningen finns det flera gravar av den senare kategorin.



Figur 10. Ett par exempel på enkla gravar som finns i skogs- och hållmarker. De är som regel tämligen diffusa till avgränsning och består ofta av en varierad stenstorlek.

I skogsmarkerna påträffar man ofta små stenkummel, eller enstaka resta stenar utan samband med några anläggningar vilket emellanåt gör det svårt att tolka och förstå dem. Dessa stenar utgör som regel gränsstenar och hör huvudsakligen till senare tiders gränser, men det finns även stenar som går ner i alla fall till 1600-talet och troligen ner i medeltid.

Väger man samman förekomsten av fornlämningar inom den planerade ledningsgatan är det tämligen tydligt att de lämningar som finns längs sträckan huvudsakligen utgörs av lämningar som kan knytas till perioden sen bronsålder-tidig järnålder, i form av gravar och husgrunder.

Utgående från kända fornlämningar och ledningsgatan sträckning är det framför allt lämningar inom skogen som kan komma till i form av t ex äldre vägar, stensträngar, tjärdalar och enstaka gravar. Möjligt är också att det finns fossil åkermark i anslutning till järnåldersgårdarna i skogsmarken och till miljöer med spridda gravar från bronsåldern tidiga järnåldern.

Några mer omfattande boplatser inom skogen är dock mindre troligt, men sådana kan mycket väl finnas inom åkermarken. Väsentligt i det fortsatta fältarbetet avseende frågan om boplatser innebär att bedöma inom vilka områden det kan förekomma ovan jord osynliga eller överplöjda fornlämningar, framför allt då inom odlingslandskapet.

Forsknings- och utredningshistorik

I de socknar som berörs av utredningen har inventeringen efter fornlämningar genomförts vid två tillfällen. Den första inventeringen genomfördes under åren 1938-1940 inför publiceringen av lantmäteriets ekonomiska karta i skala 1:10 000. En förnyad inventering av Gotland genomfördes mellan åren 1975-1978 och för aktuella socknar som berörs av ledningsgatan åren 1975-1977. Även denna inventering genomfördes inför publicering av en ny version av den ekonomiska kartan, likaså i skala 1:10 000.

Den senare inventeringen genomfördes huvudsakligen under sommarmånaderna och där varje inventerare hade tämligen stora ytor som skulle klaras av per dag. Kvaliteten och säkerheten i bedömningarna varierar en hel del och den korta tiden per yta parat med att inventeringen genomfördes under sommartid har inneburit att fornminnesregistret uppvisar en hel del brister, både vad gäller att tolka lämningar och att markera dem till exakt plats. Det kan erinras om att vid inventeringen hade man inte tillgång till GPS eller andra moderna metoder utan registreringen skedde utifrån en svartvit kopia av flygbild i skala 1:10 000.

Man bör med andra ord se registrerade lämningar i fornminnesregistret som toppen av ett isberg. Senare års kontroller i samband med exploateringar har visat på såväl missade lämningar som felutmärkta. Framför allt handlar det om att längre stensträngar ofta ligger felplacerade i landskapet.

Det kan röra sig om en skillnad på upp till 20-30 meter i vissa fall.

Sedan fornminnesregistret blivit digitalt sker numera kvalitetshöjning av lägen och benämningar, såväl som registrering av nya lämningar av de arkeologiska företag som är verksamma i landet. Detta innebär att fornminnesregistret är under ständig uppdatering, vilket bör noteras i samband med exploateringar.

Grunden för kunskapen om ett områdes kulturhistoria ligger likväl i en analys av fornlämningsförekomst. Med arkeologiska utgrävningar, förnyade fältinventeringar etc i samband med exploateringar förbättras under hand kunskapen om landskapets innehåll av fornlämningar, liksom en analys av äldre kartor.

För nu aktuell ledningsgata är det mycket få detaljerade analyser eller undersökningar som har skett. Det rör sig om tre ställen med arkeologiska undersökningar som tangerar eller är belägna strax intill planerad kraftledningsgata

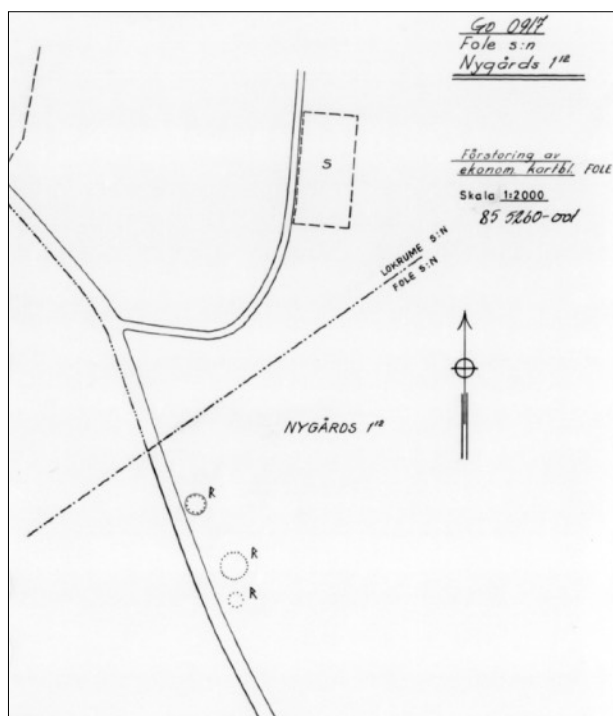
De mest omfattande undersökningarna har skett av ett antal gravar och ett gravfält i samband med grustäkt inom fastigheten Nygårds 1:12 i Fole socken, belägna intill planerad kraftledningsgata (L1977:4713, L1977:5535, L1977: 5243, L1977:5312). Det har här under 1960-talet och senare skett undersökningar under en följd av år (figur 11, 12 och 13). Det handlar om gravar i ett perifert läge i relation till det bebyggda landskapet. Gravarna utgjordes av stensättningar, som regel 2-4 meter i diameter och bestod av brandgravar, men också av mindre fläckar med brända människoben¹. De innehöll förutom ben av människa en del keramik, kol och ett par fragment av brons. Gravfältet är dåligt dokumenterat. Det finns även spår av boplats i området och man kan konstatera att den sedan lång tid drivna grustakten troligen har inneburit att flera gravar har försvunnit utan dokumentation och det finns en uppenbar risk att gravar förekommer längre mot söder längs åsen. Gravarna är av karaktären äldre järnålder och är ett tydligt exempel på tidens sätt att begrava i periferin av det produktiva od-

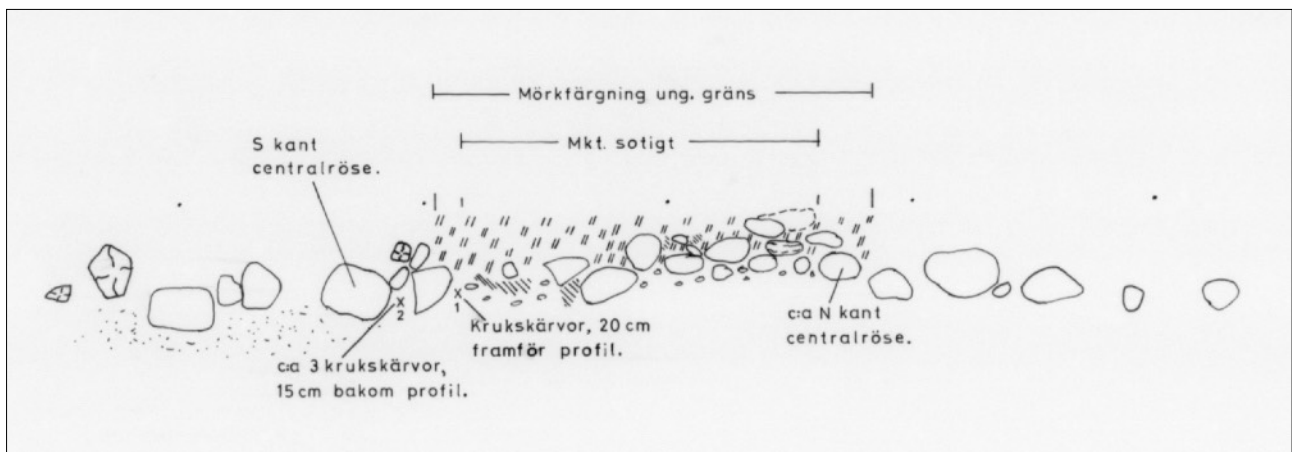
Figur 12. Plan över tre undersökta gravar på gravfältet i norr (L1977:4713).

¹ ATA dnr. 5260/85.



Figur 11. Ett flertal gravar har i anslutning till ett grustag undersöktes under en följd av. Många lär också ha försvunnit utan föregående arkeologisk undersökning.



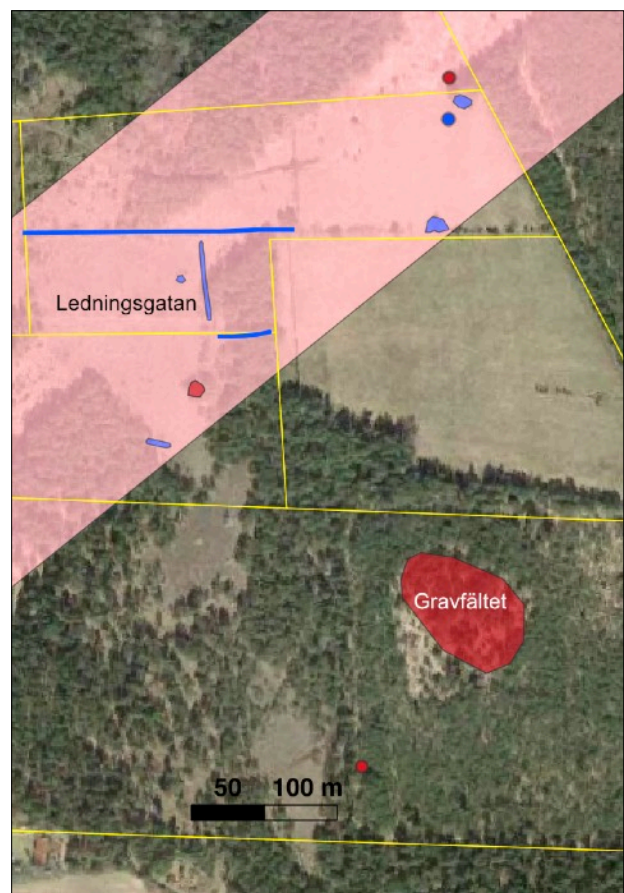


Figur 13. Profil genom en av de undersökta gravarna med fynd av keramik.

lingslandskapet. Utöver gravfält har flera enskilda gravar undersökts och sammanlagt utgör begravningarna ett exempel på gravar från perioden sen bronsålder-tidig järnålder.

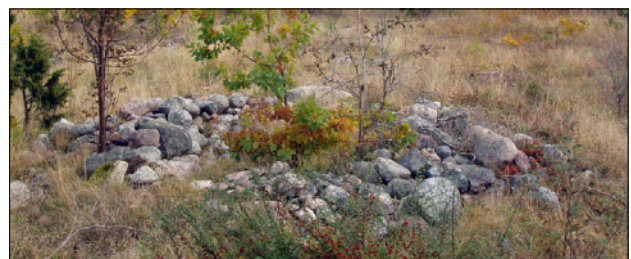
Med tanke på att det har funnits ett flertal lämningar utspridda längs åsen i nord-sydlig riktning, och även boplatsspår, är det fullt möjligt, snarast troligt, att fornlämningar försätter något längre mot söder längs åsen.

Det andra området med arkeologiska undersökningar inom eller i närhet av ledningsgatan rör en begränsad undersökning av ett par gravar inom gravfältet L1977:5496 i Boge socken, genomförd som en sommarkurs för arkeologiintresserade åren 2005 och 2006². Gravfältet ligger tämligen lågt, nära Boge Viken och kan knytas till vikingatida kustaktiviteter. Totalt påträffades 5 gravlagda personer i form av två brandgravar och tre skelettgravar. Påträffade föremål i gravarna visade på en datering av dessa till mitten av vikingatiden, huvudsakligen till 900-talet e.Kr. Gravfältet skall säkerligen knytas till en kustaktivitet i form av fiskeläge eller en mindre hamn.

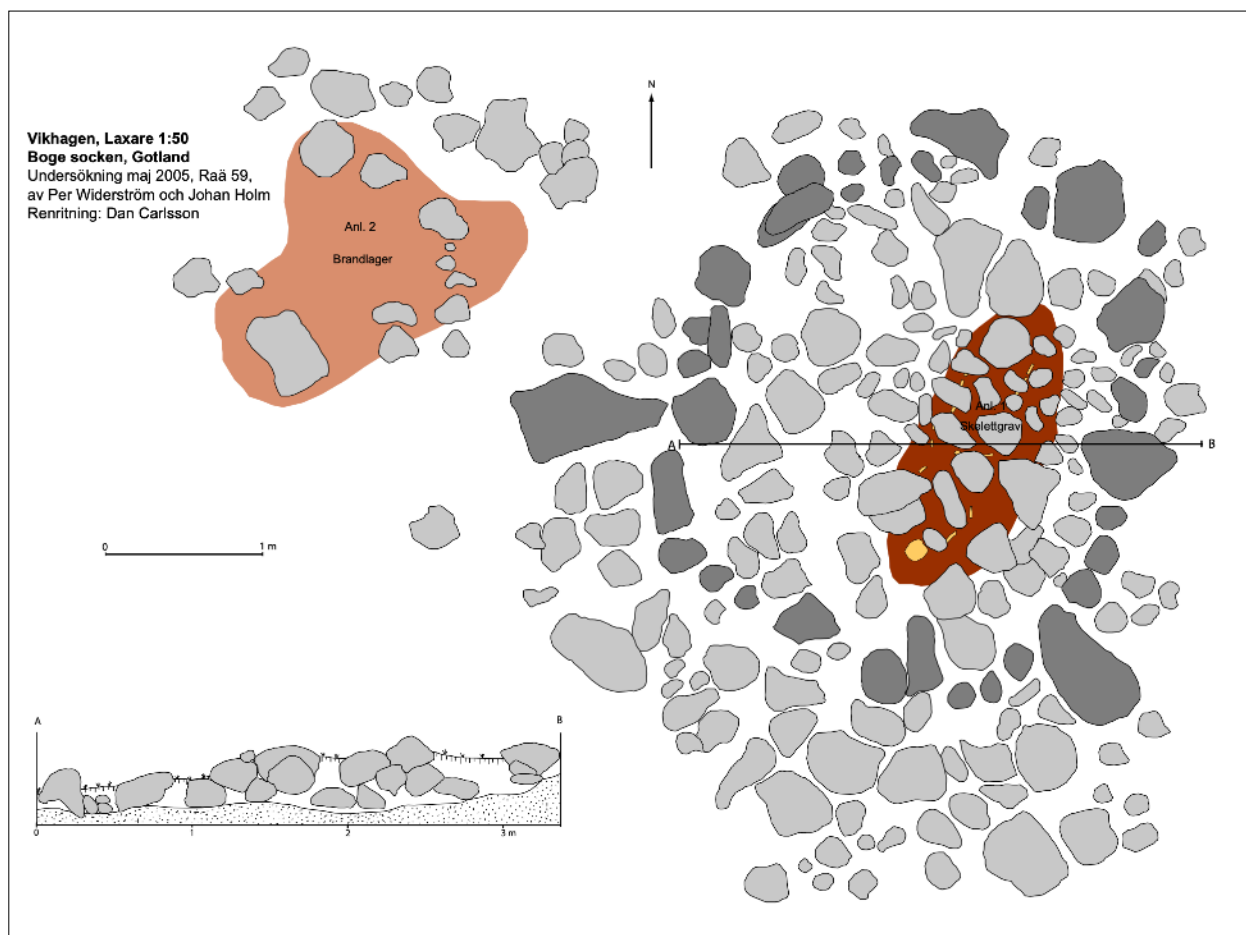


Figur 14 (överst). Gravfältets lokalisering i relation till kraftledningsgatan.

Figur 15. En av gravarna på gravfältet i Vikhagen. Foto Per Widerström.



² Widerström, P. 2005. Gravfältet i Vikhagen och Widerström, P. 2006. Rapport över arkeologisk undersökning av stensättning vid Vikhagen.

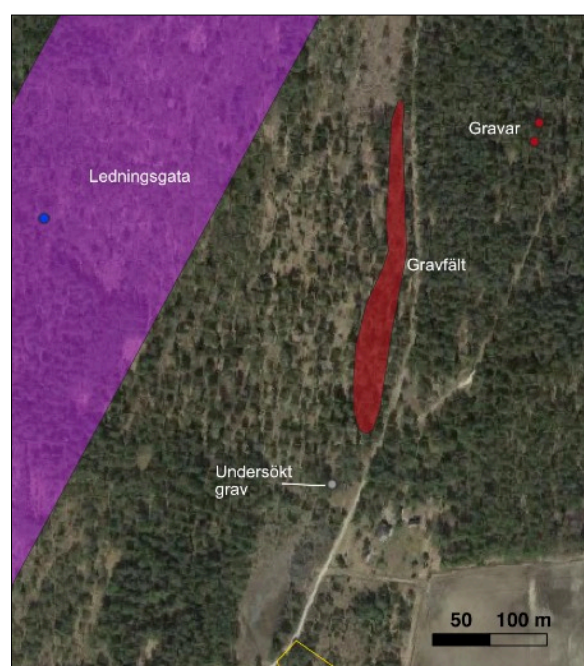


Figur 16. Plan och profil över undersökta gravar vid Vikhagen. Källa. Widerström, P. 2005.

Den tredje arkeologiska undersökningen i närheten av ledningsgatan genomfördes av professor Greta Arwidsson som kom att undersöka en grav som skadats i samband med grustäkt längs den gamla vägen från Gane gård i Bäl mot norr (L1977:385). Graven innehöll ett skadat skelett där den gravlagde låg i öst-västlig riktning med huvudet i öster. Det enda fyndet som påträffades var en spik, vilken låg under kraniet. Någon datering av graven kunde således inte nås. Graven ligger ca 45 meter söder om ett stort och långsmalt gravfält som följer intill vägen i nordsydlig riktning. Inte heller detta gravfält är känt till tidsålder men hör troligen till den yngre järnåldern med tanke på närhet till gården Gane.

Utöver dessa tre arkeologiska undersökningar har endast några få arkeologiska utredningar genomförts inom området för ledningsgatan vars resultat finns registrerat i Forsök. Det rör sig egentligen

om en större utredning inom Fole som innebar att skogsmark lades om till åker och förekommande lämningar var enbart några bryor (vattenhål) från sen tid.



Figur 17. Lokaliseringen av den av Greta Arwidsson undersökta graven.

3. Nuläge

Planbestämmelser m.m.

Enligt MB kap 4 1§ anges: De områden som anges i 2-8 §§ är, med hänsyn till de natur- och kulturvärden som finns i områdena, i sin helhet av riksintresse. Det innebär att det finns inskränkningar i markutnyttjandet som konkret betyder att åtgärder inte får medföra påtaglig skada på Gotlands samlade natur- och kulturvärden.

Utöver denna övergripande bedömning är i den fysiska planeringen utpekade såväl riksintressen för kulturmiljövården som för naturvård och andra riksintressen.

Region Gotlands *Kulturvårdskarta*, figur 18, visar att aktuell ledningssträckning i anslutning till dalgången Hejnum Bäl passerar ett riksintresse för kulturmiljövården, vilket ringar in bebyggelsen och landskapet mellan Tingstäde träsk och Rings gård i norr till gårdarna söder om Bäls kyrka i söder Riksintresse Hejnum I 17).

Riksintresset beskrivs på följande sätt i riksantikvareämbetets sammanställning av landets utpekade miljöer;

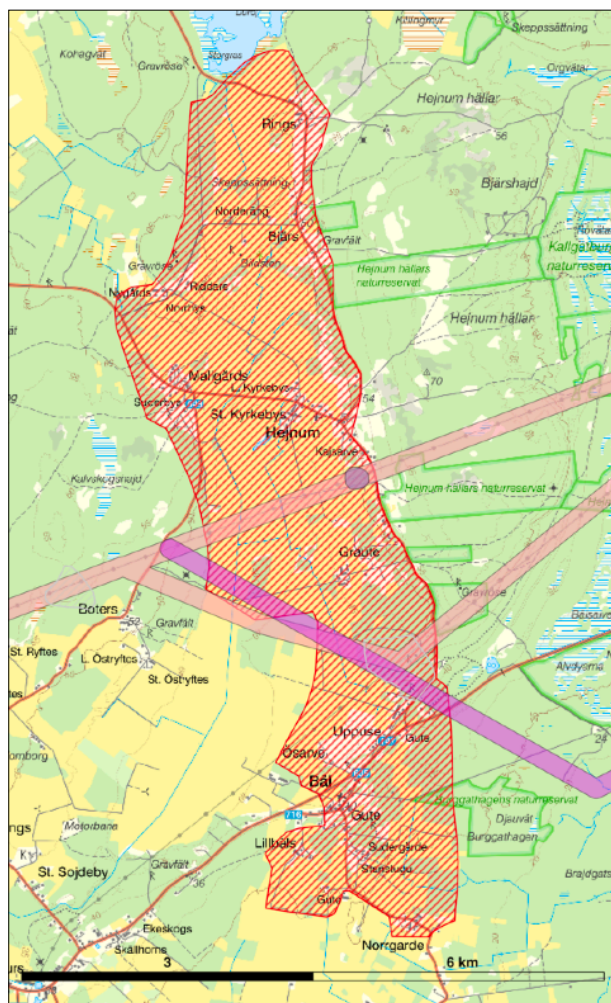
Motivering:

Dalgångsbygd med öppet odlingslandskap med rika och varierade *fornlämningsmiljöer* från järnålder i anslutning till välbevarad gårdsbebyggelse. (*Gårdsmiljö*).

Uttryck för riksintresset:

Ett 30-tal husgrunder, 17 gravfält och ett 50-tal ensamliggande gravanläggningar, stensträngssystem och sliprännor samt flera kända vikingatida boplatser. Bildstenar, bl.a. en på ursprunglig plats. Gården Riddare med en medeltida gårdspört. Medeltida kyrkor i Hejnum och Bäl. Välbevarad bebyggelse med nordgotnisk karaktär från 1700- och 1800-talet. Kalkugnar och sojden (tjärdalar).

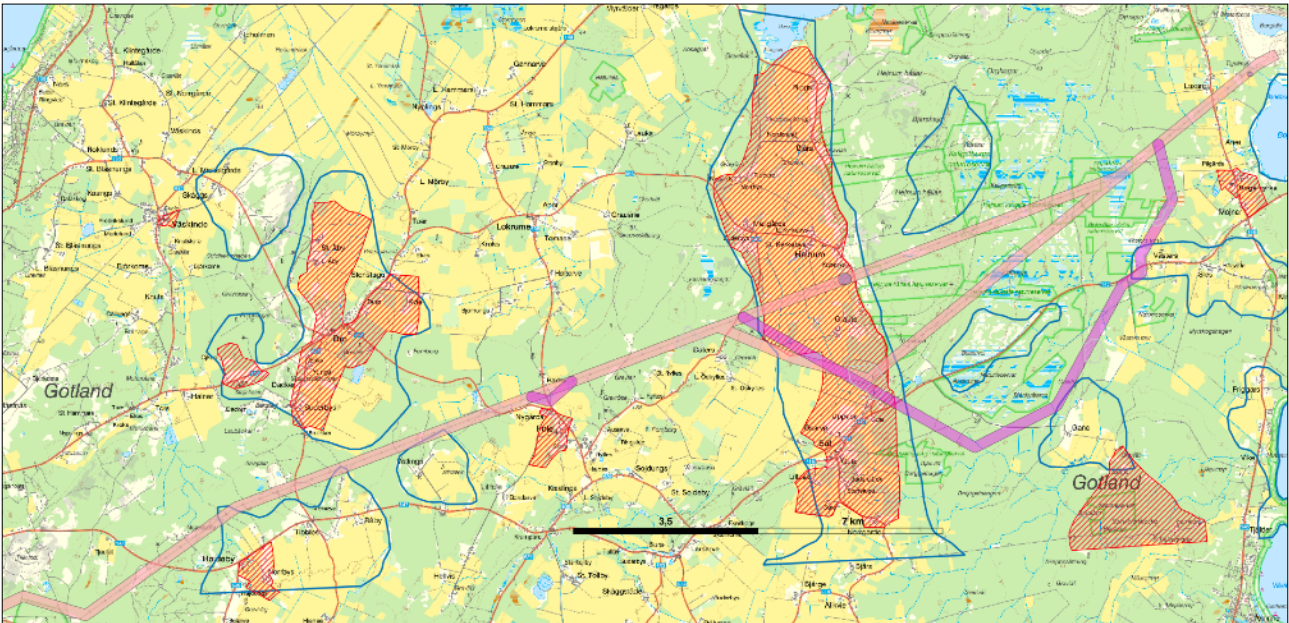
Tyngdpunkten i riksintresset knyter tydligt an till dalgången med dess bebyggelse längs sidorna av dalgången, men också till de välbevarade fornlämningsmiljöerna inom området. Särskilt bör här lyftas fram den välbevarade fornlämningsmiljö som berörs direkt av ledningsgatan, nämligen det så kallade *Aränget* med omfattande spår av en komplett bevarad gård från den äldre järnåldern i form av husgrunder, hägnader och åkermark.



Figur 18. Riksintresset Hejnum-Bäl och korrelationen med alternativa ledningssträckor.

I anslutning till riksintresset och intill ledningsgatan i den västra delen finns områden utpekade som värdefullt kulturlandskap enligt Plan- och bygglagen (figur 19 på följande sida). Denna värdering bygger på kulturmiljöprogrammet för Gotlands län, framtaget av Länsstyrelsen 1982. Avgränsningarna är tämligen schablonmässigt utförda och byggde på en sammanställning av resultaten från den "markdatabas" som hade framtagits av Länsstyrelsen i samarbete med Gotlands Museum och kulturgeografiska institutionen vid Stockholms universitet.

Det rörde sig om en ren skrivbordsprodukt och någon fältinventering av agrara kulturlandskapsmiljöer utfördes inte vid det tillfället. Det bedömdes därför att det var "angeläget att en sådan inventering genomförs" och det betonades att "det



Figur 19. Med blå linjer markeras områden utpekade som värdefullt kulturlandskap. Rödsträckade områden utgör riksintressen för kulturmiljövården.

gjorda urvalet får därmed ses som preliminärt” (del 2 kulturmiljöprogram, Region Gotland). Någon fördjupad analys av det agrara kulturlandskapet har dock inte utförts i sin helhet för Gotland, utöver miljöerna inom utvalda riksintressen för kulturmiljövården.

Dessa miljöer berör i mycket ringa grad den planerade ledningsgatan, utöver området i anslutning till riksintresset.

Registrerade lämningar inför uppdraget

Inom eller i direkt anslutning till utredningsområdet för ledningssträckan Bäcks-Slite finns 43 registrerade objekt. Av dessa har 36 den antikvariska bedömningen fornlämning (se bilaga 1, tidigare registrerade forn- och kulturlämningar inom utredningsområdet i slutet av denna rapport), 6 har bedömningen övrig kulturhistorisk lämning och i ett fall saknas en antikvarisk bedömning, då den inte kunnat avgöras.

Utredningsområdet följer befintlig ledningsgata från Visbys östligaste delar vidare åt nordost, vilket utgörs av skogsmark med inslag av hållmark fram till den uppodlade dalgången söder om Hejnum kyrka som sträcker sig åt sydväst fram emot Fole kyrka. Längre österut följer naturreservaten *Hejnum*

hällar, *Hejnum kallgate* och *Bojsovätar* med karga håll- och alvarmarker samt omfattande våtmarksområdet. Hejnum hällar med 65 meters höjd över havet är en av de högsta punkterna på Gotland och ett av de områden som låg ovanför vattenytan efter att inlandsisen hade smält bort. Längs med den östra kanten av hållmarksområdet finns mäktiga isälvsdalar som eroderats av havet under landhöjningen.

Utredningsområdets östligaste del utgörs av flack skogsmark som leder fram till ett bördigt uppodlat bälte norr om Boge kyrka och vidare till ändpunkten nordväst om Boge viken. Den alternativa sträckning viker av från den befintliga ledningen åt sydost i närheten av gården Boters i Hejnum och ansluter därefter till befintlig kraftledningsgata som möter den föregående ledningsgatan i Bojsoväters naturreservat (se sträckningen i figuren ovan). Under arbetets gång tillkom ytterligare en alternativ sträckning med ungefär 12,5 kilometers längd och som inte följer någon befintlig ledningsgata. Föreslagen sträckning går i en inledande båge åt sydost från dalgången i Hejnum ned till Burggathagens naturreservat och därefter vänder upp åt nordost där den passerar Västers myr och Västers träsk innan den ansluter till ursprunglig sträckning väster om gården Aner i Boge.

De mest omfattande fornlämningsmiljöerna ligger på randen till de bördiga uppodlade områdena och man bör beakta att det tidigare bör ha funnits rikligt med fornlämningar även i dagens uppodlade

mark, men som försvunnit genom gångna tiders jordbruksarbete.

Förekomsten av fornlämningar förklaras oftast genom kopplingar till ett områdes naturmässiga förutsättningar. Utredningsområdets västra del från Visby/Bäcks fram till Hejnum har med få undantag utgjorts av skogsmark med karaktär av utmark så långt man kan följa det i kartmaterialet. Längs sträckan finns få registrerade fornlämningar vilka utgörs av ett antal färdvägar som korsar hållmarken, ett par kalkugnar och ett fåtal registrerade gravar på skogklädda höjdlägen. Bilden är att dessa områden fram till nutid till stor del haft karaktären av randbygd eller utmark och nyttjats för uttag av naturresurser men utan permanent närvaro.

Nordost om Fole kyrka finns mer komplexa fornlämningsmiljöer bestående av gravfält och enskilda gravar, fossil åkermark, skärvestenshögar och någon enstaka fyndplats. Fornlämningarna ligger samlade i såväl glesa som komplexa grupper i skogsmark men på gränsen mot uppodlad mark. Nästan samtliga av dessa objekt ligger söder om utredningsområdet och påverkas inte av det planerade arbetsföretaget. Längre åt öster, längs de sträckor av ledningen som går över naturreservaten med sina våtmarker finns av förklarliga skäl mycket få fornlämningar registrerade.

Som redan nämnts, går merparten av den planerade ledningen genom skogklädd mark och hållmark med karaktär av randbygd och omfattande områden med våtmarker där det finns få fornlämningar registrerade. Det finns dock ett antal fornlämningsmiljöer som genom källmaterialet framträtt som omfattande och komplexa vilket krävt noggrannare uppföljning både genom kart- och arkivstudier samt genom fältkontroll. Det första exemplet gäller en miljö NV om gården Vatlings i Fole med gravfält, rösen och ett par fornlämningsliknande lämningar som ligger grupperade på låga höjdryggar i ett i övrigt flackt landskap. Det andra exemplet gäller rester av en gårdsmiljö från järnåldern med hägnader, röjningsrösen, gravfält och ett flertal enskilda gravar vilka ligger samlade i eller invid utredningskorridoren där den passerar norr om gården Boters i Hejnum.

Det tredje exemplet rör den alternativa södra sträckningen som går i NV-SÖ riktning och passerar en mäktig höjdrygg söder om *Aränge* med en

riklig mängd fornlämningar från i huvudsak järnåldern med bl a hägnadssystem, husgrunder och röjningsrösen. På utredningskorridorens södra sida ligger ett flertal gravfält och gravar samlade längs höjdryggen.

Den alternativa södra sträckningen passerar i sin östra del förbi ett relativt stort antal fornlämningar vilka är samlade i ett långsmalt bälte i SV-NÖ riktning upp emot gården Västers i Boge längs den äldre väg från Gane upp mot norr. Objekten ligger i skogsmark men gränsar till uppodlad mark längre österut. Det rör sig om gravfält med rösen och stenläggningar men också en gårdsmiljö från järnåldern med husgrunder och hägnader.

Fornlämningar och kulturmiljölagen

Kulturmiljölagen (KML) anger grundläggande bestämmelser till skydd för viktiga delar av kulturarvet. Lagen innehåller bland annat bestämmelser för skydd av värdefulla byggnader liksom fornlämningar, fornfynd och kyrkliga kulturminnen. Fornlämningar och fornfynd är skyddade enligt 2 kap i kulturmiljölagen. Enligt kulturmiljölagen är det förbjudet att rubba, ta bort, gräva ut, täcka över eller genom bebyggelse, plantering eller på annat sätt ändra eller skada en fornlämning. Om en fornlämning påträffas under grävning eller annat arbete, ska arbetet omedelbart avbrytas och anmälan göras till länsstyrelsen.

Samtliga fornlämningar är skyddade genom KML och detta skydd gäller både för kända registrerade fornlämningar och ännu icke kända fornlämningar. Skyddet innebär att det är förbjudet utan tillstånd från länsstyrelsen att på något sätt förändra, ta bort, gräva ut, skada eller täcka över en fornlämning. För hanteringen av fornlämningar anger KML en arbetsgång som bygger på flera steg med syfte att, så långt som det är möjligt, undvika och minimera ingreppen i fornlämningar.

Till varje fornlämning hör ett fornlämningsområde, d.v.s. ett skyddsområde som omfattar marken, sjö- eller havsbotten runt fornlämningen. Gränserna för fornlämningsområdet bestäms av länsstyrelsen från fall till fall utifrån vad som krävs för att bevara fornlämningen och ge den ett tillräckligt utrymme med hänsyn till dess egenart och betydelse. Fornlämningsområdet har samma lagskydd som själva fornlämningen. Om arbete skall utföras i anslut-

ning till fornlämning skall länsstyrelsen i aktuellt län kontaktas för att ta ställning till fornlämningsområdets omfattning.

4. Fältinventeringen

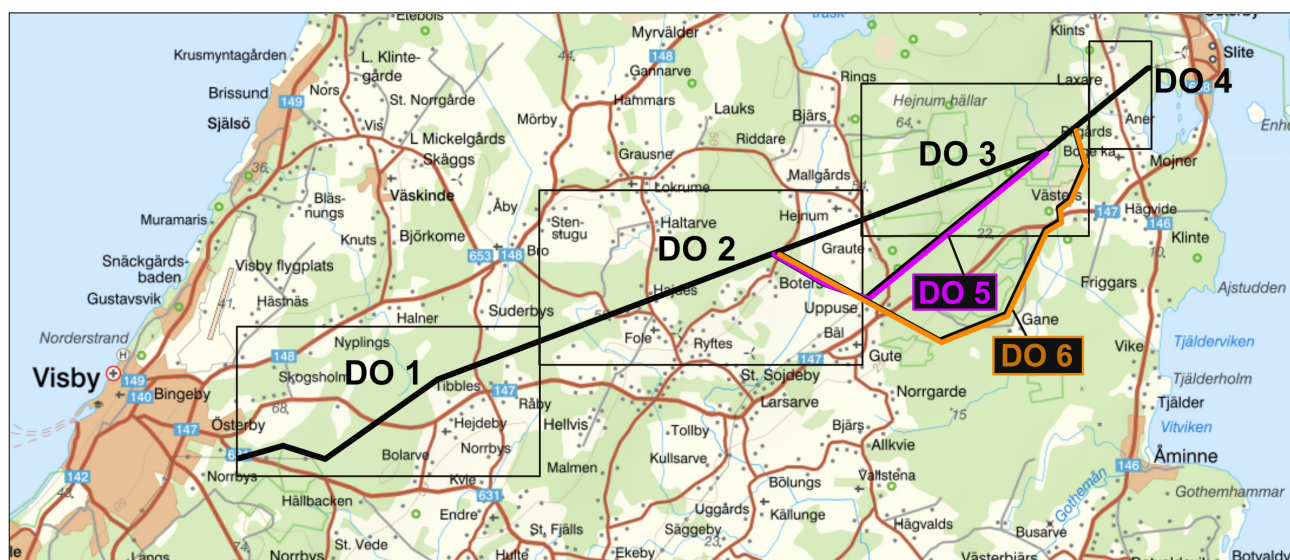
Genomförande

Fältarbetet har utförts metodologiskt utifrån ett urval, där de mest intressanta landskapsavsnitten (baserat på sammanvägd bedömning av i första hand topografi, fornlämningsbild och kartinformation) har valts ut för mer noggrann rekognoscering och övriga landskapsavsnitt inventerat mer översiktligt. Bedömningen av lämningar i fält bygger på Riksantikvarieämbetets lista med lämningstyper och antikvarisk praxis, samt kulturminneslagen (KML). Bedömning av kulturmiljöernas status samt kunskapsvärde bygger på underlag genom fältbesiktning, inventering samt arkiv- och kartstudier. Inmätning i fält har skett med handhållen GPS och kontrollerats mot karta. Medelfelet är tillräckligt för att hålla sig inom ramen för Riksantikvarieämbetets krav vid fältinventering (+/- 10 m).

Inventeringen har utgått från en "utredningskorridor" med bredden 200 meter, vilket i de fall sträckningen följer nuvarande kraftledning, har inneburit ca 100 meter på vardera sida om ledningsgatans mitt. Utredningsområdet, inklusive tillkomna alternativa sträckningar, har delats in delområden (1-6), för att på ett mer överskådligt sätt kunna beskriva kulturvärdesinventeringens resultat.

I nästa kapitel presenteras varje delområde tillsammans med en karta över den aktuella sträckningen, en tabell med de lämningar som påträffats samt ett urval av illustrationer. Kart- och arkivstudier har i första hand genomförts via webbaserade tjänster för historiska kartor samt arkiv och bibliotek. Statens historiska museums (SHM) samt Gotlands museums söktjänster har legat till grund för information om t.ex. lösfynd.

En svårinventerad kategori rör det dolda kulturlandskapet, det vill säga det som man inte ser ovan jord. Framför allt handlar det om boplatser, vilka sällan syns i markytan eller för den delen i odlad mark. Utgående från landskapets nivåer, kopplat till förekommande fornlämningar i området och resultatet av analysen av äldre kartor har ett par platser lokaliserats som bedömts möjligen kunna hysa ovan jord osynliga fornlämningar. Vid en exploatering inom dessa avgränsade områden bedöms det angeläget att låta genomföra fördjupade antikvariska insatser, såsom sökschakt eller provgröpar för att bedöma förekomsten av fornlämningar eller inte.



Figur 20. Indelning av redovisningen av fältinventeringens resultat.

Delområde 1. Visby Bäck - Vatlings i Fole

Det aktuella delområdet inleds vid transformatorstationen vid Bäck i Visbys östligaste delar och följer den befintliga kraftledningen åt nordväst i ca 9 kilometer fram till Vatlings i Fole. Sträckan skär den norra delen av *Ölbäckens naturreservat* och utgörs i första hand av skogsmark men också mer eller mindre öppna hållmarker och alvarmarker. Området är flackt till småkuperat och beläget från 65-70 meter i den västra delen till 55-60 meter över havet i den östra.

Fornlämningsmiljön

Området har historiskt sett utgjorts av skogsmark, med karaktären av utmark, så långt det kan spåras i kartmaterialet och har inte utnyttjats som boplats eller för odling, utan snarare för kalksten/grus och skogliga resurser.

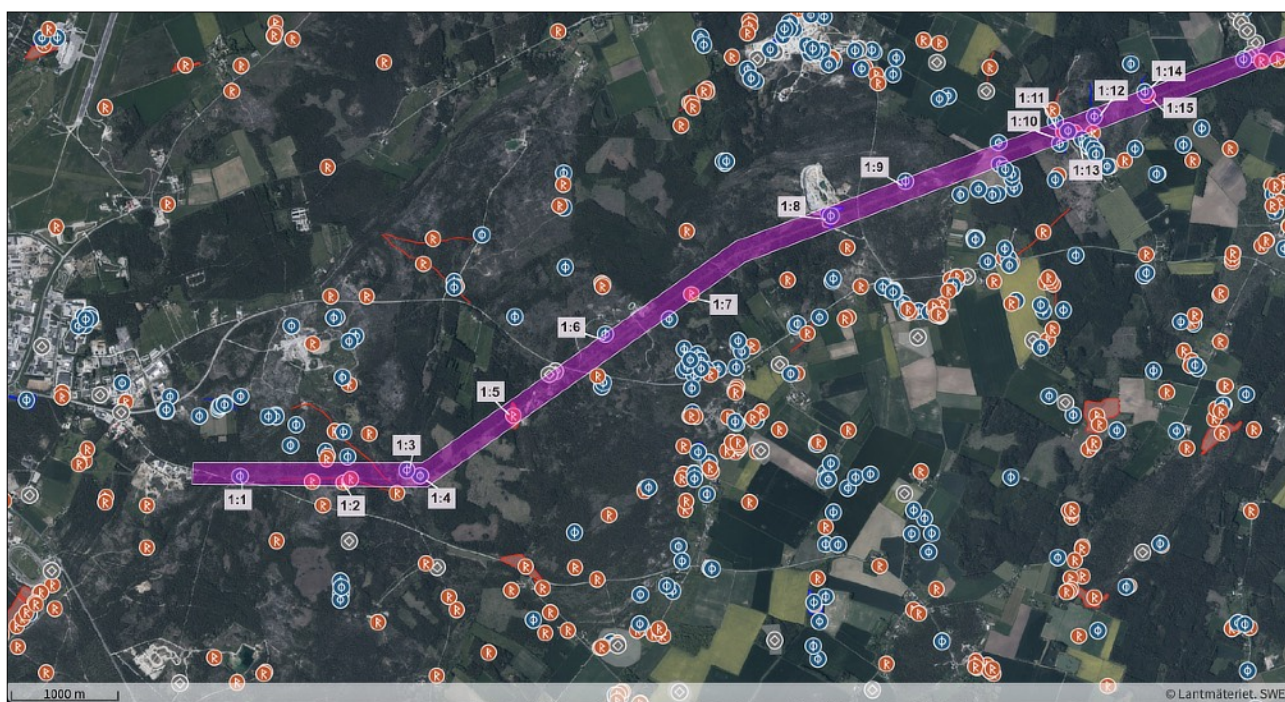
Längs den aktuella sträckan fanns inför uppdraget nio stycken registrerade objekt varav fem utgörs av fornlämning och fyra av övrig kulturhistorisk lämning. Såväl åldersmässigt som typmässigt utgör objekten en brokig blandning med gravar, ett röjningsröse, en hålväg, en brya (vattenhål), en kalkugn och en minnessten. Den mest uppseendeväckande lämningen är den medeltida minnesstenen

L1977:4328 som är belägen vid den befintliga kraftledningen, intill den medeltida vägen mellan Visby och Endre. Minnesstenen är i form av ett så kallat konsekrationsskors, med inhuggna motiv i form av nattvardskalkar och en korsmärkt oblat, en s.k. hostia på vardera sida. Enligt en berättelse ska stenen ha rests till minne av en präst ("Herr Jörgen") som år 1336 blev dödad av en örn (!?) då han ridande var på väg hem till Endre.

Inventeringen

Fältinventeringen utfördes i omgångar mellan den 23 augusti och 6 september och inleddes i den västra delen med fortsättning österut. Samtliga delar av sträckan var tillgängliga, med bara små enstaka partier som var igenväxta och slyiga. Fältarbetet inleddes med att kontrollera status på redan registrerade fornlämningar och parallellt inventera utvalda delar.

Sammantaget påträffades 15 nya objekt, varav 5 utgörs av fornlämningar och 10 av övrig kulturhistorisk lämning. Flertalet av de nyupptäckta lämningarna utgörs av färdvägar, vilka i samtliga fall utgörs av nedtrampade stigar som genomgående är mycket grunda eftersom de till stor del går över hållmark med tunna jordtäckan. De vägar som registrerats har bedömts som övergivna (eller bara sporadiskt använda) och av ålderdomlig karaktär.



Figur 21. Delområde 1 med nyupptäckta objekt markerade 1:1-1:15.

Några av vägarna kan spåras i äldre kartmaterial och vissa har inte varit kända förut.

Något mer uppseendeväckande är upptäckten av ett hittills okänt gravfält med sammanlagt 35 stensättningar med storlekar mellan 2 och 8 meter i diameter. Gravfältet är beläget på hällmark strax söder om den befintliga kraftledningen ca 300 m ÖNÖ om speedwaybanan i Hejdeby. De flesta av stensättningarna är överväxta med sly och därför svåra att upptäcka.



Figur 22. Minnesstenen L1977:4328.



Figur 23. Kraftledningsgatan strax öster om transformatorstationen vid Bäcks.



Figur 24. Relikt med spår från äldre stenbrytning påträffades i delområdet.

Nr	Lämningsnr.	Beskrivning	Bedömning
1.1	L2023:4008	Brott/täkt, ca 80x60 meter stort (Ö-V) och upp till 0,5 meter djupt med tydliga brottkanter på en del ställen. Oklar avgränsning. Ligger i ett lågt område. Finns flera större stenblock lossbrutna.	Övrig kulturhistorisk lämning
1.2	L2023:3751	Hålväg, 1100 meter lång och ca 2 meter bred, tydligt skålad och upp till 0,3 m djup i förhållande till omgivande mark. Utgör delar av den äldre vägen mellan Visby och Slite. Passerar förbi en medeltida minnessten (L1977:4328) och ruin av kalkugn (L1977:4494).	Fornlämning
1.3	L2023:4004	Hålväg, ca 120 meter lång, upp till 2 meter bred och skålformad. Följer på norra sidan av hållmark.	Övrig kulturhistorisk lämning
1.4	L2023:4001	Brya, ca 2 meter i diameter och 0,6 meter djup, omgiven av flera större gråstenar, ca 0,3-0,6 meter stora	Övrig kulturhistorisk lämning
1.5	L2023:3999	Område med fossil åkermark, ca 240 x 70 meter stort (N-S), bestående av ca 25 röjningsrösen och 3-4 vallar/rader av röjningssten längs troliga odlingskanter. Röjningsrösen är 2-5 meter i diameter och upp till 0,3 meter höga, som regel helt övertorvade med enstaka 0,1-0,3 meter stora stenar synliga i ytan. Stenvallarna/åkerkanterna är 0,6-,2 meter breda, upp till 0,4 meter höga och utgörs av löst liggande 0,2-0,6 meter stora gråstenar, ställvis samlade till större samlingar.	Fornlämning
1.6	L2023:4003	Hålväg, ca 130 meter lång och upp till ca 2 meter bred, svagt skålformad	Övrig kulturhistorisk lämning
1.7	L2023:3998	Gravfält (ca 120x25-50 meter stort NNV-SSO), bestående av ca 35 stensättningar, närmast runda, varierande i storlek mellan 2 och 8 meter i diameter, 0,3-0,5 meter höga med som regel övertorvad fyllning av 0,2-0,5 meter stora grå- och kalkstenar. De flesta stensättningarna är 2-3 meter i diameter. De största stensättningarna finns i södra delen, på hållmark. Antydning till kantkedja på några stycken av 0,2-0,3 meter stora gråstenar. En stensättning i söder kan möjligen ha en yttre kantkedja med antydning till mittröse. Anläggningarna är genomgående överväxta med sly och framför allt i norra delen, helt övermossade och svåra att upptäcka.	Fornlämning
1.8	L2023:4005	Stenbrott, ca 220x180 meter stort (Ö-V), med tydlig brottkanter upp till 0,6 meter djupa i den östra kanten. Avgränsningen mot väster oklar	Övrig kulturhistorisk lämning
1.9	L2023:4002	Hålväg, ca 140 meter lång (VNV-OSO) och ca 2 meter bred, svagt skålformad och tämligen diffus	Övrig kulturhistorisk lämning
1.10	L2023:4173	Hålväg, ca 275 meter lång (N-S) och upp till 2 meter bred. Skålformad där den passerar tjockare jordlager, annars plan yta	Övrig kulturhistorisk lämning
1.11	L2023:4171	Hålväg, ca 850 meter lång (NNV-SSO huvudsakligen), ca 2 meter bred och ställvis tydligt skålformad	Fornlämning
1.12	L2023:4172	Hålväg, ca 750 meter lång (N-S), ca 2 meter bred och skålformad inom delar och plan där den passerar hållmark	Övrig kulturhistorisk lämning
1.13	L2023:4174	Stensättning?, ca 3 meter i diameter och upp till 0,3 meter hög, bestående av till del övertorvad fyllning av 0,3-0,5 meter stora gråstenar. Något oklar avgränsning	Övrig kulturhistorisk lämning
1.14	L2023:4170	Hålväg, ca 365 meter lång, ca 2 meter bred, till del skålformad	Övrig kulturhistorisk lämning
1.15	L2023:4169	Stensättning, rund, ca 3 meter i diameter och upp till 0,3 meter hög. Fyllning av 0,2-0,4 meter stora gråstenar i en lös packning och med något ojämn yta	Fornlämning

Figur 25. Tabell över nyregistrerade objekt inom delsträcka 1.

Delområde 2. Ekmans torp i Fole till Hejnum kyrka

Delområde 2 utgör sträckan från skogsområdet strax väster om Ekmans torp i Fole socken och vidare drygt 7 kilometer fram till och med den östra änden av dalgången söder om Hejnum kyrka. Den östra delen berör ett riksintresse för kulturmiljövården i form av *Hejnum (I17)* med sin karaktär som dalgångsbygd med fornlämningsmiljöer och odlingslandskap.

Fornlämningsmiljön

Vid den västligaste delen av sträckan finns ett flertal registrerade gravar. Området norr om ledningsgatan har varit föremål för arkeologiska undersökningar då ett flertal gravar skadats i samband med grustäkt. Längs sträckan längre österut fanns innan uppdraget inga objekt registrerade fram till den västra änden av Hejnumdalen där det finns en komplex fornmiljö med ett stort antal lämningar som utgör rester av en sannolik gårdsmiljö från järnåldern. Miljön ligger i småkuperad moränmark och utgörs av gravar, hägnader och röjningsrösen. I sträckans östligaste del, som utgörs av den uppodlade dalgången finns inga registrerade lämningar, vilket är naturligt med tanke på plöjning och annat jordbruksarbete sannolikt avlägsnat äldre spår. Undantaget är en fyndplats, *L1976:3645*, där det

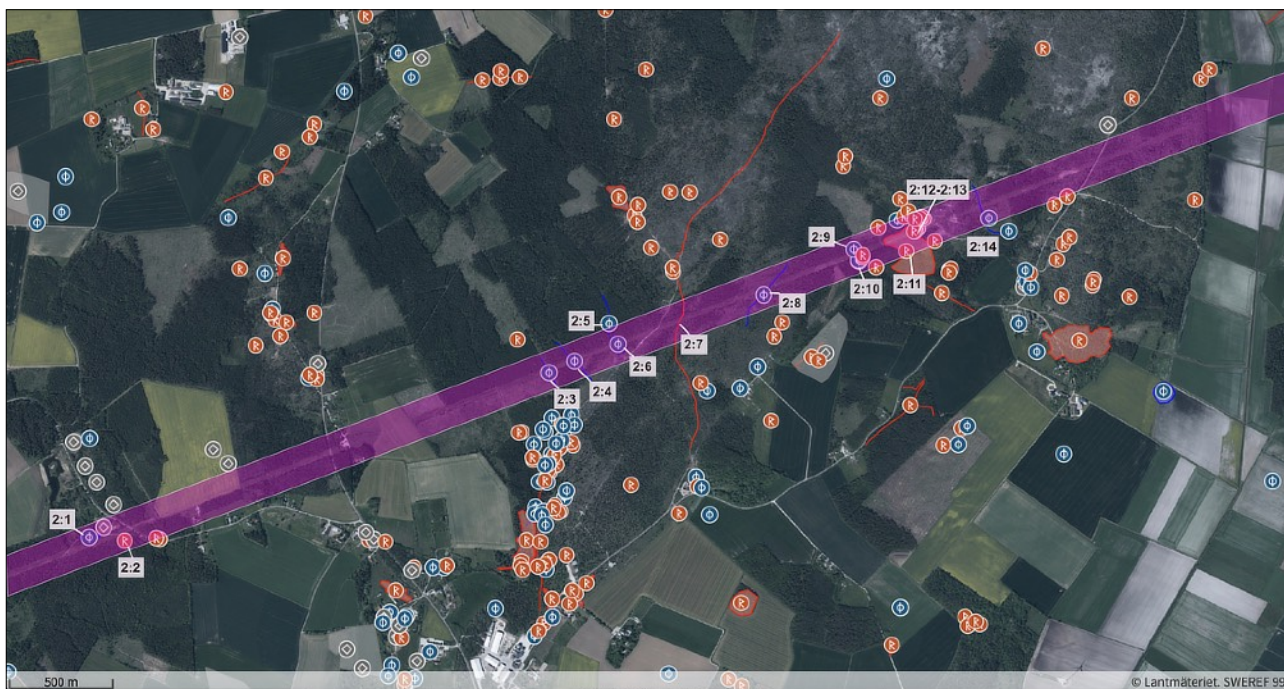
finns uppgifter om att en yxa och ett yxämne har påträffats i samband med jordbruksarbete.

Inventeringen

Fältinventeringen utfördes den 6-7 september och inleddes i den västra delen med fortsättning åt nordost. Delar av sträckan, i synnerhet i den västra delen, var omväxlande mycket slyiga och överväxta och kunde inte inventeras i sin helhet, medan andra delar har betats vilket gör att de är såväl lättgångna och där spår av äldre kulturlämningar framträder mycket tydligt.

Sammantaget påträffades 14 nya objekt, varav 5 utgörs av fornlämningar, 1 av möjlig fornlämning och 8 av övrig kulturhistorisk lämning. Den möjliga fornlämningen *L2023:4168* utgörs av vad som bedöms vara ett gravfält med 7 stensättningar. Belägenheten invid en väg och närheten till andra gravar, stärker tesen att det rör sig om ett litet gravfält, men platsen på åsen är starkt påverkad av grustäkt vilket gör att en säker bedömning svårigen låter sig göras. Även i detta delområde har ett flertal färdvägar upptäckts.

De flesta av vägarna kan följas långt utanför den aktuella utredningskorridoren, men har, med ett par undantag, inom uppdraget registrerats med utredningskorridorrens bredd. Vid den rika fornlämningsmiljön nordväst om gården Boters på randen till Hejnumdalen påträffades ett flertal nya ob-



Figur 26. Nyupptäckta objekt i delområde 2 markerade med 2:1-2:14.

jekt som gör miljön än mer komplex. Det rör sig om ett område med fossil åkermark med röjningsrösen

och åkeravgränsningar och ett par stensättningar med en storlek av ca 3 m i diameter.



Figur 27. Färdvägen L2023:4306 sedd från norr.



Figur 28. Röset L2023:4167 som påträffades i den västra delen av delområdet.

Nr	Lämningsnr.	Beskrivning	Bedömning
2.1	L2023:4168	Gravfält (?), bestående av ca 7 stensättningar, 2-3 meter i diameter och upp till 0,2 meter höga belägna på en ås parallellt med en äldre väg. Dessa är till stor del övertorvade med enstaka stenar synliga i markytan. Till del påverkade av grustäkter på flera ställen längs åsen	Möjlig fornlämning
2.2	L2023:4167	Röse, runt, ca 8 meter i diameter och 1 meter högt. Fyllning av 0,2-0,3 meter stora stenar, till stor del övertorvade. Tämligen jämn yta	Fornlämning
2.3	L2023:4305	Hålväg, ca 140 meter lång (NNV-SSO) och upp till 2 meter bred. Följer fastighetsgräns från laga skiftet. Har en fortsättning både mot norr och mot söder.	Övrig kulturhistorisk lämning
2.4	L2023:4306	Hålväg, ca 260 meter lång (NNV-SSO) och ca 2 meter bred, ställvis svagt skålformad. Har en fortsättning mot norr utanför karterat område	Övrig kulturhistorisk lämning
2.5	L2023:4307	Hålväg, ca 300 meter lång (N-S) och upp till 2 meter bred. Ställvis skålformad. Har en fortsättning mot norr utanför karterat område	Övrig kulturhistorisk lämning
2.6	L2023:4308	Hålväg, ca 10 meter lång (NNV-SSO), ca 2 meter bred, något diffus	Övrig kulturhistorisk lämning
2.7	L2023:4303	Hålväg, ca 2300 meter lång (NNO-SSV), ca 2 meter bred, ställvis tydligt skålformad. Vägen har en fortsättning längre mot norr	Fornlämning
2.8	L2023:4304	Hålväg, ca 380 meter lång (NO-SV), ca 1,5-2 meter bred, svagt skålformad	Övrig kulturhistorisk lämning
2.9	L2023:4302	Röjningsröse, 4x2 meter stort (Ö-V), upp till 0,5 meter högt med fyllning av 0,1-0,3 meter stora gråstenar. Kraftigt överväxt och belamrat av grenar och ris från avverkning	Övrig kulturhistorisk lämning
2.10	L2023:4301	Röjningsröse, ca 2 meter i diameter och upp till 0,5 meter högt, övertorvad fyllning med någon enstaka sten synlig i ytan	Övrig kulturhistorisk lämning
2.11	L2023:6212	Område med fossil åkermark, ca 220x 200 meter stort (N-S), bestående av ett tiotal röjningsrösen och upp mot ca 20 åkeravgränsningar i form av stenrader. Röjningsrösen är 2-4 meter stora, 0,2-0,4 meter höga och med övertorvad fyllning av 0,1-0,3 meter stora stenar. Åkeravgränsningarna består av som regel en 0,5-0,8 meter breda i form av övertorvade rader av gråstenar. Vissa av dem bildar närmast en terrass mellan odlade ytor. Den exakta avgränsningen av området är något oklar på grund av vegetationen och diffusa former	Fornlämning
2.12	L2023:6222	Stensättning, närmast rund, ca 3 meter i diameter och upp till 0,2 meter hög. Fyllning av 0,1-0,3 meter stora gråstenar, övertorvade	Fornlämning
2.13	L2023:6219	Stensättning, närmast rund, ca 3 meter i diameter och upp till 0,2 meter hög. Övertorvad fyllning av 0,1-0,3 meter stora stenar. Något diffus till form	Fornlämning
2.14	L2023:4309	Hålväg, ca 380 meter lång (NV-SO) och 2 meter bred. Har en fortsättning mot norr utanför kartlagt område	Övrig kulturhistorisk lämning

Figur 29. Tabell över nyregistrerade objekt inom delområde 2.

Delområde 3. Hejnum Stora Kyrke- bys till Boge Västers

Delområde 3 har en längd av ca 7 kilometer och sträcker sig från sydväst mot nordost från Hejnumdalen i väster och genom vidsträckta skogsmarker och våtmarker som till del korsar naturreservaten Hejnum hällar, Hejnum kallgate samt Bojsvåtar. Den västra delen är mycket kuperad med kalkberg som når en höjd över havet på 50-65 meter och som längre åt nordväst svagt sluttar ned mot 15-25 meters höjd.

Fornlämningssmiljön

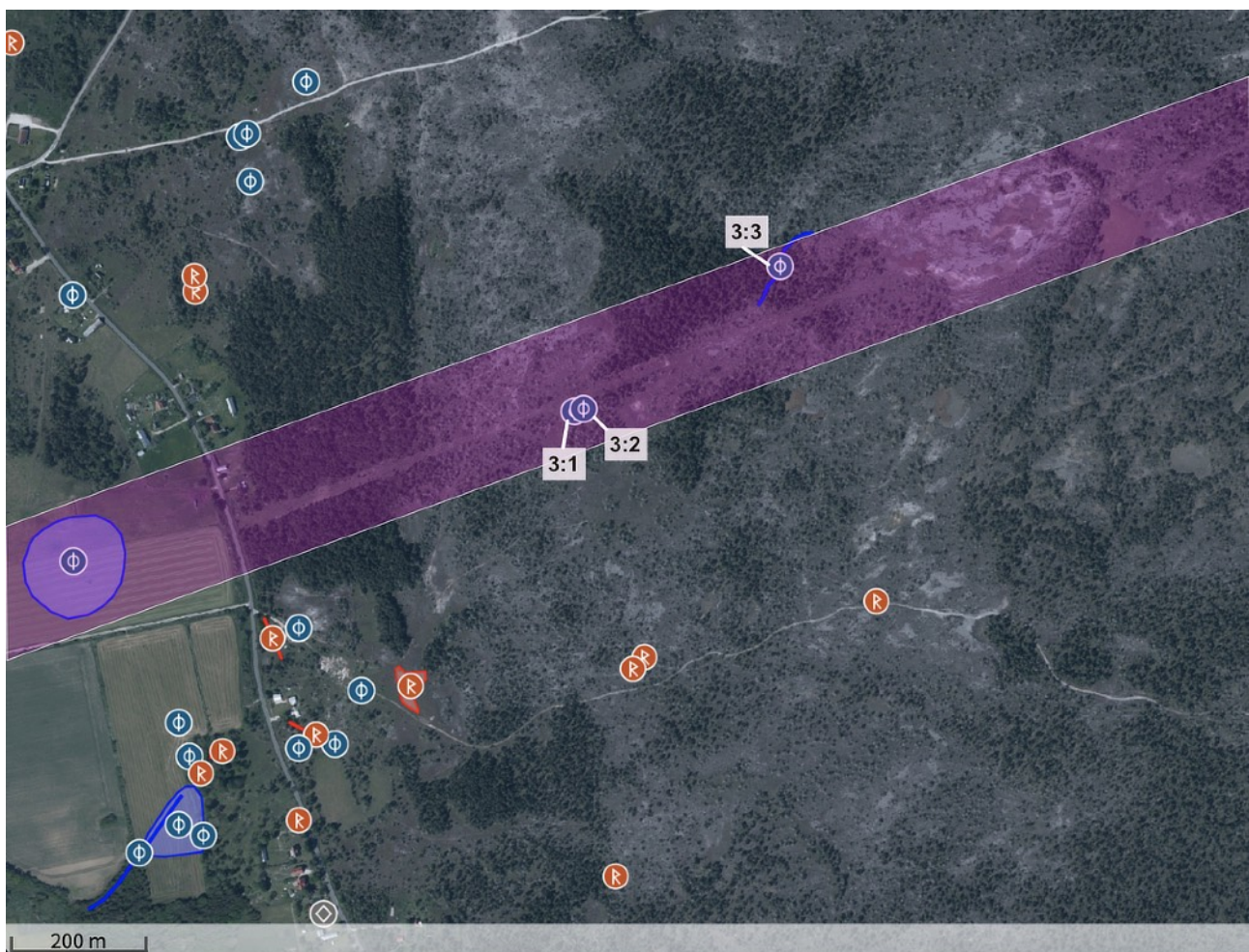
Som tidigare nämnts så finns få eller inga fornlämningar registrerade i anslutning till naturreservaten som till stor del utgörs av karga alvarmarker och våtmarksområden. Inom det aktuella delområdet fanns innan uppdraget två objekt, kvarnplatsen L1977:8028 och fornborgen L1977:3682. Den före detta kvarnen har legat på vad som idag är gränsen

till Hejnum kallgate naturreservat och består av en stengrund, en dammvall och en s.k. lagersten som hört till ett vattenhjul. En bäckränna går från kvarnplatsen ned till östra kanten av en våt. Fornborgen ligger i den befintliga ledningsgatan drygt 500 meter åt nordost och har en yta av 70x40 meter med 1,5-3 meter breda och 0,2-0,4 m höga vallar. Anläggningen ligger på ett krön av en moränrygg och är omgiven av halvsank mark.

Inventeringen

Fältinventeringen utfördes i omgångar med start den 15 september och avslutades den 12 oktober. Samtliga delar har varit tillgängliga vid inventeringen men det myckna regnandet i september gjorde att vissa partier i den västra delen, strax utanför naturreservatet Hejnum hällar, var mycket sanka och fick undantas.

3 nya objekt påträffades vid fältinventeringen, vilka utgörs av kategorin övrig kulturhistorisk lämning. Det rör sig om två stycken gränsstenar i granit samt



Figur 30. Nyupptäckta objekt i delområde 3 markerade med 3:1-3:3.

en färdväg. Gränsstenarna utgörs av stenblock ca 0,4 respektive 0,7 meter som omgärdas av mindre stenar vid basen. De står båda invid ägo gränser från laga skiftet men det betyder inte att de inte kan haft en funktion i äldre tid. Färdvägen följer en

svag ås i SSV-NNÖ riktning på kraftledningens norra sida. Den kunde följas i ca 150 meter innan den i norr försvagades och inte längre syntes.



Figur 31. Gränsstenen L2023:4465 belägen strax söder om den befintliga kraftledningen på gränsen till Hejnum hällars naturreservat..



Figur 32. Delar av sträckan i anslutning till Hejnum hällars naturreservat stod under vatten efter mycket regnande i september.



Figur 33. Kraftledningen sedd från öster med utblick över dalgången söder om Hejnum kyrka en regnig dag.

Nr	Lämningsnr.	Beskrivning	Bedömning
3.1	L2023:4464	Gränssten, i form av en gråsten ca 0,4 meter hög och 0,3 meter bred, omgiven av sex mindre gråstenar, 0,2-0,3 meter stora	Övrig kulturhistorisk lämning
3.2	L2023:4465	Gränssten i form av ett större gråstensblock, ca 0,7 meter stort, vilande på ett stort antal mindre gråstenar, 0,2-0,3 meter stora	Övrig kulturhistorisk lämning
3.3	L2023:4466	Hålväg, ca 150 meter lång (NNO-SSV) och upp till 2 meter bred, ställvis svagt skålformad	Övrig kulturhistorisk lämning

Figur 34. Tabell över nyregistrerade objekt inom delområde 3

Delområde 4. Boge Pilgårds till Boge Laxare

Delområde 4 följer befintlig kraftledningsgata och sträcker sig knappt 2 kilometer från det omfattande skogsområdet väster om den uppodlade delen norr om Boge kyrka fram till ett av kalkbrytningsområdena i västra delen av Slite tätort. Delområdet är skogklätt på båda sidor om den uppodlade delen och mestadels flackt men något mer kuperat i den östligaste delen med en höjd över havet som varierar mellan 5-10 meter.

Fornlämningssmiljön

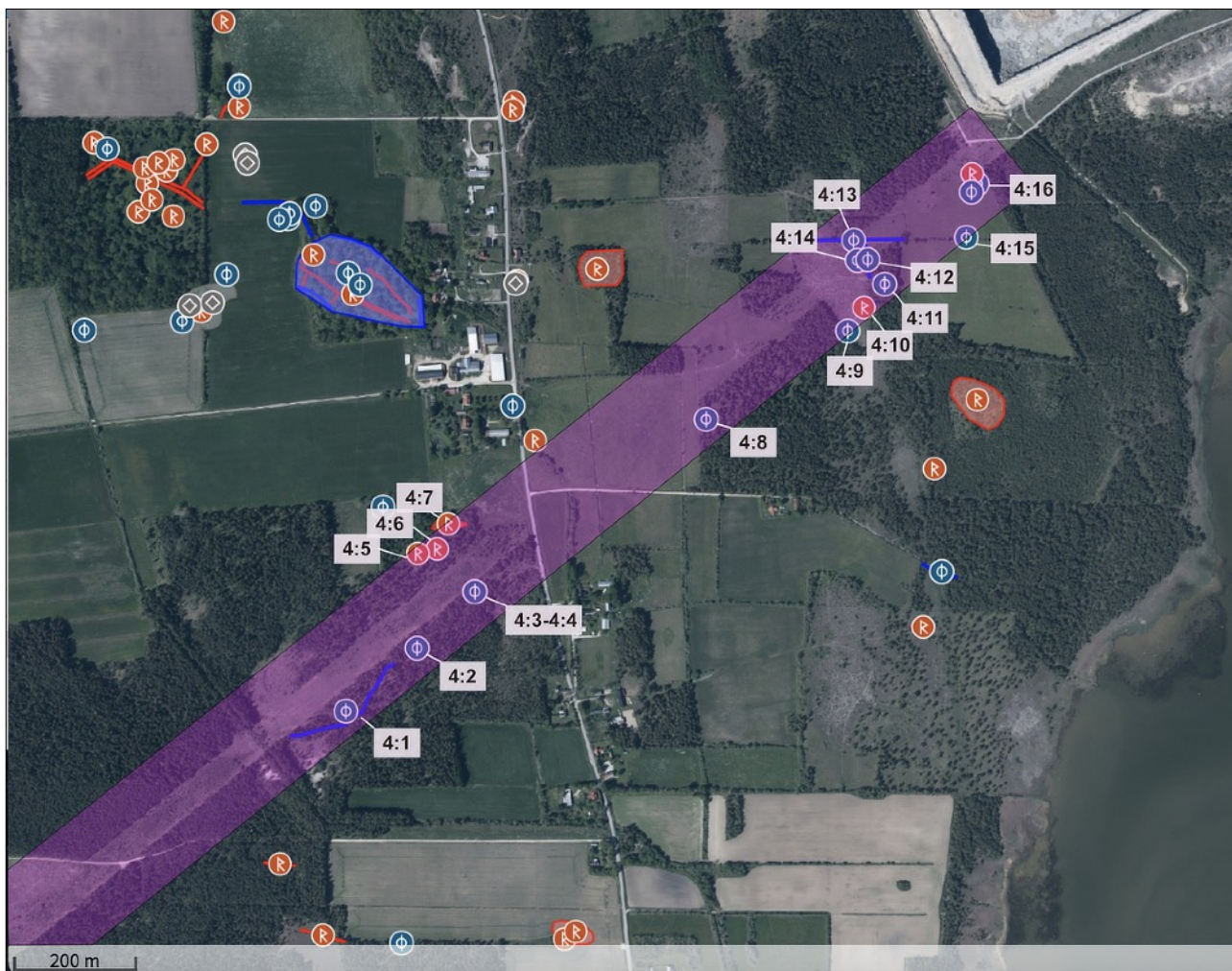
Inför uppdraget fanns två objekt registrerade, vilka båda ligger nära delområdets östligaste gräns. Det rör sig dels om en stensättning L1977:5498, med en diameter på 4,5 m i diameter samt L1977:5499 som består av en fyndplats där det påträffats brända ben samt kol. Fyndsammanhanget är oklart,

men är sannolikt gjort i samband med jordbruksarbete.

Inventeringen

Fältinventeringen utfördes den 18 september i goda väderförhållanden. Hela delområdet var tillgängligt med goda siktavstånd.

Fältinventeringen resulterade i upptäckten av 16 nya objekt, varav 4 bedöms vara fornlämning, 3 möjlig fornlämning och 9 stycken kategorin övrig kulturhistorisk lämning. Det betydande tillskottet nyupptäckta objekt visar återigen att det finns delar av Gotland, i synnerhet skogsmark, som inte är nöjaktigt inventerade tidigare. Därför är det värt att påminna om att Fornsök kan liknas vid ett grovkalibrigt register som ger en god indikation över fornlämningsituationen, men där man ska vara medveten om att det inte behöver presentera hela bilden.



Figur 34. Nyregistrerade objekt i delområde 4 markerade 4:1-4:16.

De nyupptäckta objekten med bedömningen övrig kulturhistorisk lämning utgörs av röjningsrösen där majoriteten bedöms som relativt sentida, vilket förstärks av att flera innehåller en del skrot samt pålagrat stenmaterial.

Fornlämningarna utgörs av två flacka stensättningar av järnålderstyp, 4-7 meter i storlek och med markerade kantkedjor. Ca 25 meter från gravarna upptäcktes ett område med ca 10 röjningsrösen och en vinklad sträng av stenar som troligen bildat en åkerkant eller möjligtvis hägnad. Strukturen har paralleller till andra järnåldersmiljöer och har därför registrerats som fornlämning. Tre av objekten har registrerats som möjlig fornlämning eftersom de till del uppfyller rekvisiten för fornlämning, men där det finns element som gör att de blir svårtolkade. I det här fallet rör det två tänkbara rösen, L2023:4569 och L2023:4572, där läget, formen och storleken vittnar om röse, men där större mängder påfört stenmaterial i sen tid, gör att det inte kan uteslutas att det kan röra sig om röjningsrösen och inte gravar.

Åkern sydväst om röset L2023:4572 och fyndplatsen L1977:5499 utgör ett plant höjdläge, ca 10 meter över havet och med goda utblickar åt söder och sydväst. Platsen bedöms utgöra ett lämpligt boplatsläge, i första hand baserat på dess naturmässiga lämplighet men förstärkt genom närheten till fornlämningar.



Figur 35. Kraftledningens norra gräns vid Slite med kalkbrottet i bakgrunden.



Figur 36. Bilden visar röjningsröset L2023:4570 (4:12 på karta på föregående sida samt i tabellen på nästa sida) i formen av en drygt 50 meter lång vall. I bakgrunden ses röjningsröset L2023:4565 (4:13).



Figur 37. Bilden till höger visar den möjliga fornlämningen L2023:4572 (4:16 på kartan) i form av ett röse.

Nr	Lämningsnr.	Beskrivning	Bedömning
4.1	L2023:4542	Stenmur/Hägnadsvall, ca 220 meter lång och ca 1-1,5 meter bred och 0,4-0,8 meter hög bestående av vall av 0,2-0,5 meter stora gråstenar, till stor del övertorvade. Lämningsen är i form av en böjd linje, inte rak	Möjlig fornlämning
4.2	L2023:4532	Brya, ca 7x2 meter stor (NV-SÖ), ca 0,3 meter djup. Torrlagd	Övrig kulturhistorisk lämning
4.3	L2023:4535	Röjningsröse, ca 10-12 meter i diameter och ca 0,7 meter högt av 0,2-0,3 meter stora gråstenar. I mitten en större sänka, ca 3 meter i diameter och upp till 0,3 meter djup	Övrig kulturhistorisk lämning
4.4	L2023:4555	Röjningsröse, oregelbundet och ojämnt, ca 18-20 meter långt och upp till 1,6 meter högt. En del järnskrot bland stenarna	Övrig kulturhistorisk lämning
4.5	L2023:4556	Stensättning, 7 m i diameter, ca 0,5 m hög. Mittgrop ca 1,5 m i diameter. Anläggningen uppbyggd av gråstenar, 0,2-0,6 m stora. Kantkedja med större stenar, vilken är mest framträdande i V änden	Fornlämning
4.6	L2023:4558	Stensättning, ca 4 m i diameter och ca 0,3 m hög. Anläggningen uppbyggd av gråstenar 0,2-0,4 m stora, möjlig antydning till mittgrop. Ett par kalkstensflak ca 0,4 m stora ligger på kanten i den SV delen. Kan vara påförda i efterhand.	Fornlämning
4.7	L2023:4554	Område med fossil åkermark ca 60x20 meter stort (Ö-V) bestående av ca 10 röjningsrösen och en vinklad sträng av stenar som troligen bildar en åkerkant eller hägnad. Röjningsrösen är 1-3 meter i diameter och upp till 0,2 meter höga. Stenraden är ca 16 meter lång och bildar en avgränsning av en ca 10 meter bred yta.	Fornlämning
4.8	L2023:4562	Röjningsröse, ca 9x6 meter stort (NNO-SSV) och upp till 1 meter högt med fyllning av 0,1-0,5 meter stora stenar, vanligtvis 0,2-0,3 meter stora	Övrig kulturhistorisk lämning
4.9	L2023:4568	Röjningsröse, långsmalt, ca 17 meter långt och ca 2-4 meter brett (Ö-V) och upp till 0,8 meter högt med 0,1-0,4 meter stora stenar	Övrig kulturhistorisk lämning
4.10	L2023:4571	Röse, ca 14 meter i diameter och upp till 1,4 meter högt, närmast runt. Fyllning av 0,2-0,4 meter stora stenar, några enstaka något större. Antydning till kantkedja. Till del synbarligen påförd röjningssten under sen tid.	Fornlämning
4.11	L2023:4573	Stenrad, ca 37 meter lång (Ö-V) och 0,5-0,7 meter bred bestående av en enkel rad av 0,3-0,6 meter stora gråstenar.	Övrig kulturhistorisk lämning
4.12	L2023:4570	Röjningsröse/vall med röjningssten, ca 55 meter långt (N-S) och upp till 1 meter bred och 0,5 meter hög med fyllning av 0,2-0,5 meter stora gråstenar	Övrig kulturhistorisk lämning
4.13	L2023:4565	Stenmur, ca 190 meter lång (Ö-V), 1,5 meter bred och 0,8-1,0 meter hög, uppbyggd i skalmursform med större stenar längs ytterkanten, 0,3-0,5 meter stora och med fyllning av mindre sten emellan, 0,1-0,2 meter stora kalk- och gråstenar.	Övrig kulturhistorisk lämning
4.14	L2023:4566	Röjningsröse, ca 5 meter i diameter och upp till 0,8 meter högt med fyllning av 0,1-0,4 meter stora gråstenar	Övrig kulturhistorisk lämning
4.15	L2023:4569	Röse?, ca 15 meter i diameter och upp till 1,2 meter högt. Fyllning av 0,2-0,6 meter stora stenar. Tämligen omörd anläggning med en större grop i den centrala delen ca 3 meter i diameter och upp till 0,5 meter djup. Synbarligen påförd en del röjningssten från omgivande åker.	Möjlig fornlämning
4.16	L2023:4572	Röse (?), närmast runt, ca 15 meter i diameter och upp till 1,4 meter högt. Fyllning av 0,1-0,5 meter stora stenar med en del något större. På toppen av röset finns ett större stenblock, ca 1,5 meter stort. Denna sten är uppenbarligen ditlagd med maskin under sen tid. Röset till del överlagrat av röjningssten.	Möjlig fornlämning

Figur 38. Tabell över nyregistrerade objekt inom delområde 4

Delområde 5. Alternativ sträckning Hejnum till Boge

Delområde 5 utgör en alternativ sträckning på ca 9 kilometer som inleds nordväst om gården Boters i Hejnum och därefter i sydöstlig riktning ca 3 kilometer där den ansluter till en befintlig kraftledning i nordöstlig riktning i ca 6 kilometer där den återigen ansluter till den ursprungliga ledningen vid Bojsvätars naturreservat.

Fornlämningsmiljön

Sträckningen passerar två omfattande fornlämningsmiljöer, den första strax öster om gården Boters där det finns gravfält och rikligt med enskildastensättningar på det tydliga höjdläget. Fynd av malstenar visar att människor även bott på platsen sedan förhistorisk tid.

Den andra fornlämningsmiljön finns i skogsmarken vid det s.k. *Aränget* som ligger strax norr om gårdarna Uppuse och Ösarve i Bäl socken. Den välbevarade miljön utgör tydliga spår av flera järnåldersgårdar med inägomark i form av husgrunder och hägnadssystem. Husgrunderna varierar i längd mellan 10-29 meter och med vallar av gråstenar med 2-4 meters bredd. Husgrunderna är samlade i

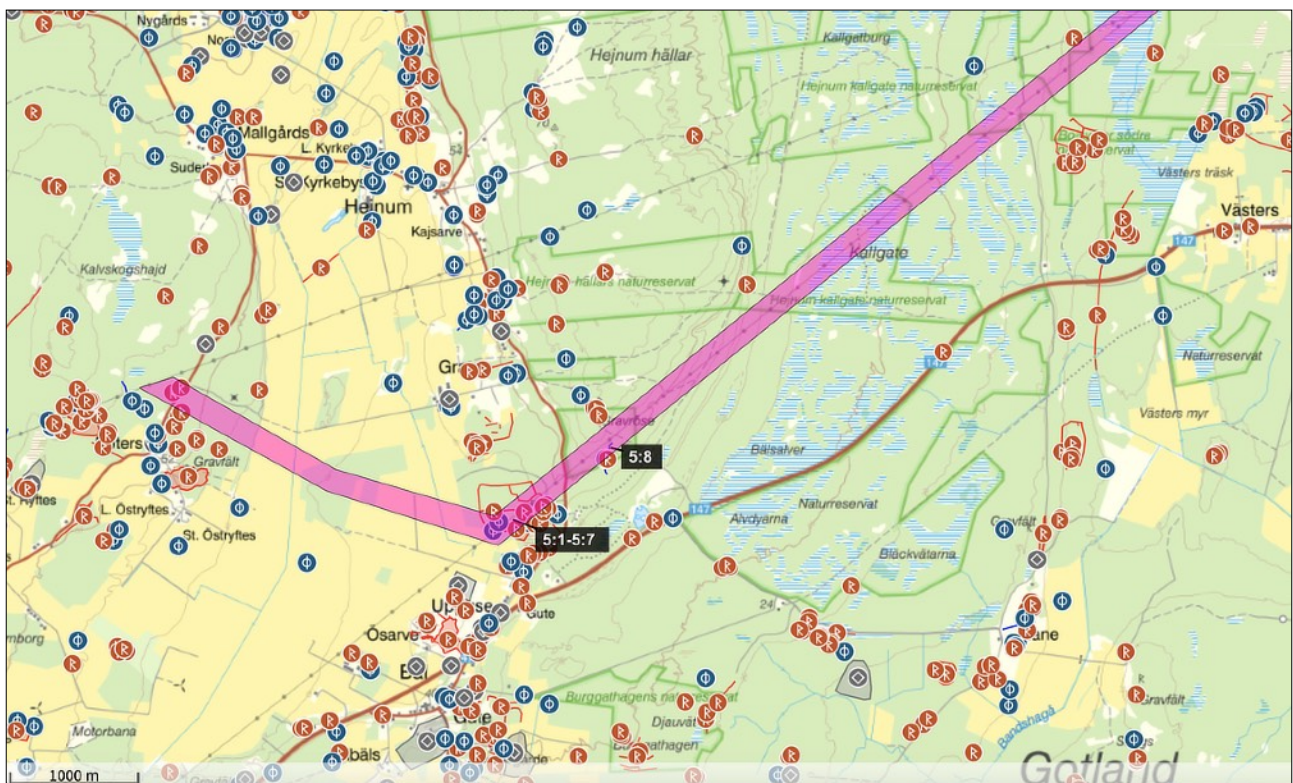


Figur 39. Ett av många röjningsrösen i området med fossil åkermark L2023:5883 (5:1 på kartan).

tre grupper med 3-4 stycken i varje och omgärdas av ett intrikat system av stensträngar (hägnader) som är 1-3 meter breda och 0,2-0,6 m höga och uppgår till en sammanlagd längd av ca 2,5 kilometer.

Inventeringen

Fältinventeringen utfördes den 7-8 september i goda väderförhållanden. Vissa partier längs sträckan var överväxta med tät sly, vilket var en försvå-



Figur 40. Delområde 5 med nyregistrerade objekt 5:1-5:8.

rande omständighet. bedömningen är ändå att sträckan blivit inventerad i sin helhet.

Fältinventeringen resulterade i upptäckten av 8 nya objekt av vilka tre bedömts som fornlämning och resterande som övrig kulturhistorisk lämning. Till kategorin fornlämningar hör två områden med fossil åker och en stensträng som påträffades vid fornlämningsmiljön vid Aränget. Spåren av fossila åkrar utgjordes av stensträngar (åkeravgränsningar), vallar samt röjningsrösen vilka knyter an till järnåldersbebyggelsen.

I samma område registrerades också ett par bryor (vattenhål) samt en gränssten som står intill ett hörn av en fastighetsgräns vilket är i den sydvästra kanten av järnåldersmiljön. Ett stycke åt nordost, inom Hejnum hällars naturreservat noterades en färdväg, L2023:4467, som kunde följas igenom skogen och över hällmarken i ca 300 meter innan spåren upphörde.



Figur 41. Hålvägen L2023:4467 (5:8 på kartan) som kunde följas såväl i skogsmark som över hällmark i ca 300 meter.



Figur 42. Kraftledningen i kuperat landskap vid Hejnum hällars naturreservat.



Figur 43. Rester av kalkugnen L1977:617 belägen i Hejnum hällars naturreservat.

Nr	Lämningsnr.	Beskrivning	Bedömning
5.1	L2023:5883	Område med fossil åkermark, ca 240 x 140 meter stort (ÖV), bestående av ett tiotal åkeravgränsningar/stensträngar och i söder en tydligstensatt terrass som avgränsar åkerområdet mot söder. Inom området och i anslutning till detta finns ca 4-5 tydliga röjningsrösen. Området är beläget på en svag höjd, omgivet i öster och söder av lägre landskapsavsnitt, närmast fuktiga. Till stora delar stenfritt och knyter an till järnåldersbebyggelsen i öster.	Fornlämning
5.2	L2023:5893	Brya, ca 3 meter i diameter och upp till 0,6 meter djup. Ej vattenförande.	Övrig kulturhistorisk lämning
5.3	L2023:5896	Gränssten, granit, ca 0,6 meter hög och 0,5 meter vid basen. Står intill hörn av fastighetsgränser.	Övrig kulturhistorisk lämning
5.4	L2023:5889	Brya, ca 9 meter i diameter (något oval till formen) och upp till 0,8 meter djup, vattenhållande	Övrig kulturhistorisk lämning
5.5	L2023:5898	Stensträng, ca 25 meter lång (NV-SO) och upp till 0,8 meter bred, bestående i huvudsak av en enkel rad av 0,3-0,6 meter stora gråstenar.	Fornlämning
5.6	L2023:5897	Röjningsröse, ca 2 meter i diameter och upp till 0,2 meter högt med till del övertorvad fyllning av 0,1-0,3 meter stora gråstenar.	Övrig kulturhistorisk lämning
5.7	L2023:5885	Område med fossil åkermark (65x35 meter stort) bestående av minst 2 röjningsrösen och 3 stenvallar/åkeravgränsningar. Kan vara fler och täcka större yta men den täta vegetationen gör det vanskligt att bedöma. Röjningsrösen är ca 2 meter i diameter och upp till 0,2 meter höga, i det närmaste helt övertorvade med en fyllning av 0,2-0,4 meter stora gråstenar. Stenvallarna är mellan ca 9-25 meter långa, ca 1 meter breda och upp till 0,3 meter höga med övertorvad fyllning av som regel 0,2-0,5 meter stora gråstenar.	Fornlämning
5.8	L2023:4467	Hålväg, ca 300 meter lång (N-S) och ca 1 meter bred. Tydligt skålförmad, ca 0,2 meter djup där den passerar områden med tjockare jordlager. Följdes ca 100 m SÖ om kraftledningen och därefter åt N-NV. Hålvägen går V om kalkugn och korsar den bruksväg som leder förbi den. Hålvägen ses bitvis mycket tydligt i terrängen, även där den korsar vissa partier med hållmark. Kunde följas ett par hundra meter innan spåren upphörde.	Övrig kulturhistorisk lämning

Figur 44. Tabell över nyregistrerade objekt inom delområde 5

Delområde 6. Den södra sträckning - en Hejnum till Boge

Delområde 6 utgör ytterligare en alternativ sträckning mellan Hejnum och Boge. Alternativet sträcker sig från kraftledningen nordväst om gården Boters i Hejnum och därefter i sydöstlig riktning ca 5 kilometer ned till utkanten av Burggathagens naturreservat där den viker av åt ÖNÖ och passerar norr om Gane gård innan den viker av åt nordost och passerar gården Västers i Boge innan den ansluter till den ursprungliga kraftledningen ett stycke öster om Bojsvätars naturreservat. Denna alternativa sträckning är ca 12,5 kilometer lång och passerar i båda sina ändar uppodlad mark medan huvuddelen utgörs av skogsmark gränsande till våtmark och är därför bitvis låglänt och fuktig.

Fornlämningsmiljön

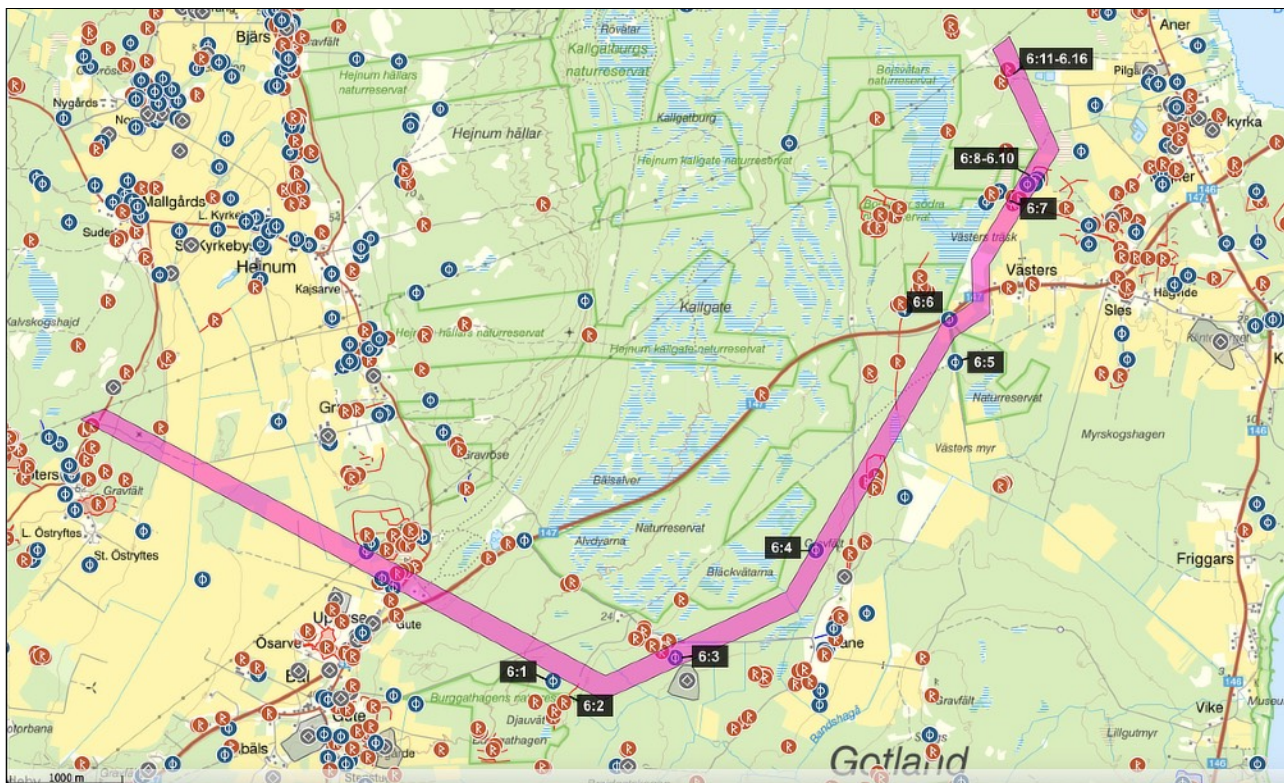
Sträckningen passerar strax söder om en fornlämningsmiljö söder om våtmarksområdet *Bläckvåtarna* som omfattar en husgrund, en stensträng samt ett antal stensättningar och ett par rösen. Huvuddelen av miljön ligger utanför utredningskorridoren men en skeppssättning och en husgrund ligger precis inom korridorens norra gräns. Precis söder om utredningskorridoren ligger by-/gårdstomten L1975:

8122 som enligt skattdokumentationens kartan ca 1700 kallas *Fånzmyr*, vilket kommer från ägonamnet *Fongård* vilket indikerar att en forntida gård legat på platsen. Det finns uppgift i FMIS om att en husgrund finns registrerad strax NV om den aktuella ytan, vilket kan sättas i samband med namnet *Fongård*.

Längre åt nordost berör utredningsområdet den västra och norra delen av en järnåldersmiljö med husgrunder, gravar och hägnadssystem. Miljön ligger i skogsmark med mindre våtmarker åt väster och norr samt med uppodlad före detta myrmark åt öster. Vidare åt norr passerar en stensträng och den före detta järnvägen innan utredningsområdet kommer fram till den östra kanten av Bojsvätars södra naturreservat och en omfattande järnåldersmiljö med husgrunder och ett hägnadssystem som har en sammanlagd längd av ca 2 750 meter. Innanför utredningskorridoren är den västligaste delen av hägnadssystemet L1978:9973 samt de två husgrunderna L1977:3581 och L1977:3582.

Inventeringen

Sträckan delades upp i kortare delsträckor och inventerades i omgångar från den 29 september till 12 oktober.



Figur 45. Registrerade objekt i delområde 6 markerade 6:1-6:16.

Fältinventeringen har resulterat i upptäckten av 16 nya objekt av vilka 8 är fornlämningar, 1 är en möjlig fornlämning och 7 är övrig kulturhistorisk lämning.

Till fornlämningarna hör sex stensättningar som påträffades i skogsmark ca 200 meter från nuvarande kraftledning i utredningsområdets nordligaste del. Tre av stensättningarna ligger precis söder om utredningskorridoren, men har ändå tagits med i denna redovisning till följd av sitt stora kulturhistoriska värde. De två övriga fornlämningarna utgörs av L2023:5904 en hålväg, samt L2023:5924 vilket är ett fossilt åkerområde med röjningsrösen och åkeravgränsningar. Området är beläget invid två husgrunder och strax utanför hägnadssystemet L1978:9973 och ska ses som en del av detta kontext.

Den möjliga fornlämningen L2023:5902 utgörs av stenvallar med en ungefärlig 8x5 meters storlek. Anläggningen ger ett ålderdomligt intryck, men är kraftigt överväxt och delar av stenmaterialet är utrasat och omrört vilket gör att det är svårt att göra en definitiv bedömning.

Övriga lämningar utgörs av bryor och röjningsrösen samt två hittills oregistrerade broar, där den ena hör samman med den äldre vägen som gick mellan Visby och Slite och den andra med järnvägen som gick förbi Gane gård längs sträckan Visby-Slite.



Figur 47. Hålvägen L2023:5904 (6:2 på kartan på föregående sida) vilken påträffades längs gränsen till Burggathagens naturreservat. Vägen bedöms som forntida eftersom den leder förbi flera registrerade gravar.



Figur 48. L2023:5902 (6:1) är en svårbedömd lämning som bedöms kunna vara rester av en husgrund.



Figur 46. Stensättningen L2023:5939 (6:14) belägen på en svag ås i den nordligaste delen av utredningsområdet.



Figur 49. Den före detta järnvägsbron L2023:5926 (6:5) belägen norr om Gane gård.

Nr	Lämningsnr.	Beskrivning	Bedömning
6.1	L2023:5902	Husgrund?, ca 8 x 5 meter med ca 1-1,5 m breda och 0,3-0,5 höga vallar som är uppbyggda av gråstenar med 0,15-0,35 m storlek. Vallarna är överväxta och bitvis svåravgränsade, framför allt i norra delen där flera stenar är utrasade såväl på anläggningens insida som utsida. Någon tydlig ingång kunde inte upptäckas. Det finns flera stensamlingar i anläggningens närhet som kan härröra från anläggningen, men det kan också röra sig om naturbildningar.	Möjlig fornlämning
6.2	L2023:5904	Hålväg, ca 500 m lång (NNO-SSV) och 1,5-2,5 m bred och i regel 0,15-0,25 m djup. Vägen följer en grusås i NÖ-SV riktning från vilket det sluttar bitvis markant ut åt båda sidor. Terrängen består till största delen av barrskog.	Fornlämning
6.3	L2023:5905	Brya, ca 7x3 meter stor (Ö-V) och upp till 0,5 meter djup, ej vattenhållande och något diffus.	Övrig kulturhistorisk lämning
6.4	L2023:5925	Stenfylld grop, ca 1,5 m i diameter fylld med gråstenar med 0,25-0,4 m storlek. Stensamlingen höjer sig något över markytan. Intill gropen är en jordhög med ca 1,5 meters höjd med enstaka gråstenar, vilket bör utgöra innehållet från gropen. Högen är överväxt vilket indikerar att det gått lite tid sedan den samlades upp. Gropen ligger perifert och inte i närheten av några synliga strukturer. Den koncentrerade samlingen med gråstenar indikerar att det möjligen kan röra sig om en igenfylld brunn.	Övrig kulturhistorisk lämning
6.5	L2023:5926	Järnvägsbro, som leder över kanalen norr om Gane gård, vilken ingick i järnvägssträckningen Lärbro-Slite. Spannet över vattnet är ca 3,5 meter. Rälsten har kompletterats med en spång av trä som gör att man kan komma över.	Övrig kulturhistorisk lämning
6.6	L2023:5920	Vägbro, ca 11 meter lång och 6,5 meter bred, bestående av ett valv av sten ca 1,5 meter brett. Brons översida kantad längs de två sidorna av 4 stenstolpar vardera, ca 0,7 meter höga och 0,3 meter breda. Utgör bro över den tidigare sträckningen av vägen Visby-Slite.	Övrig kulturhistorisk lämning
6.7	L2023:5924	Område med fossil åkermark, ca 45x40 meter stort (NO-SV) bestående av minst 3 röjningsrösen och fyra stensträngar/åkerkanter. Röjningsrösen varierar mellan 2 och 4 meter i storlek och upp till 0,3 meter höga. Stenvallarna/åkerkanterna är av varierad storlek och längd, mellan 9 meter och 25 meter långa och 0,5-0,8 meter breda och upp till 0,4 meter höga. En stensträng i norra delen utgör en tydlig åkerterass med åkern söder om. Åkersystemet kan ha en större utbredning, framför allt mot väster, men den täta vegetationen försvårar överblicken.	Fornlämning
6.8	L2023:5927	Brya, ca 5 meter i diameter och upp till ca 0,5 meter djup. Grund med något oklar avgränsning. Ej vattenhållande.	Övrig kulturhistorisk lämning
6.9	L2023:5923	Röjningsröse, ca 10 m x 2 m (SV-NÖ). Röset är avlångt och består av två mindre rösen med ca 5 meters längd och ca 1 meters höjd som är sammanfogade av en lägre del.	Övrig kulturhistorisk lämning
6.10	L2023:5922	Röjningsröse, ca 3,5 m x 2 m (N-S) och 0,4 m högt. Röset är flackt och består av en packning av gråstenar, 0,15-0,3 meter. Röset har körskadorna i form av dubbla hjulspår.	Övrig kulturhistorisk lämning
6.11	L2023:5940	Stensättning, närmast rund, ca 3 m i diameter. 0,2 m hög. Gråstenar 0,3 - 0,5 m stora, helt övermossad. Tydlig plundringsgrop i mitten, ganska djup. Ligger på en tydlig ås, bevuxen med små ekträd och snedträd, ca 1 meter från en annan stensättning strax söder om.	Fornlämning
6.12	L2023:5941	Stensättning, närmast rund, ca 3 m i diameter. 0,2 m hög. Gråstenar 0,3 - 0,5 m stora, helt övermossad. Tydlig plundringsgrop i mitten, ganska djup. Ligger på en tydlig ås, bevuxen med små ekträd och snedträd ca 1 meter från en annan stensättning söder om.	Fornlämning
6.13	L2023:5942	Stensättning, närmast rund, ca 2,5 m i diameter. 0,2 m hög. Gråstenar 0,3 - 0,4 m stora, helt övermossade. Möjlig plundringsgrop i mitten. Bevuxet med gräs och små träd.	Fornlämning

Nr	Lämningsnr.	Beskrivning	Bedömning
6.14	L2023:5939	Stensättning, närmast rund, ca 3-4 m i diameter och 0,2 m hög. Gråstenar 0,3 - 0,4 m stora. Synlig kantkedja, som är mest tydlig på norra och östra sidorna och med utrasade stenar på västra sidan. Anläggningen är tom i mitten, förmodligen plundrad. Bevuxet med mossa, en liten tall.	Fornlämning
6.15	L2023:5938	Stensättning, närmast rund, ca 3-4 m i diameter och 0,3 m hög. Gråstenar 0,25-0,4 m stora. Synlig kantkedja, som är mest tydlig på norra sidan, men med utrasade stenar på södra sidan. Anläggningen är tom i mitten, förmodligen plundrad. Bevuxet med mossa, enbuskar och en tall.	Fornlämning
6.16	L2023:5937	Stensättning, närmast rund, ca 4 m i diameter och 0,3 m hög. Gråstenar 0,3 - 0,4 m stora. Tydlig kantkedja på norra sidan. Förmodligen plundrad. Mer tydlig på östra/norra sidor. Ligger på en ås, 1-2 m från en annan stensättning. Bevuxen med mossa och flera små enbuskar och en tall.	Fornlämning

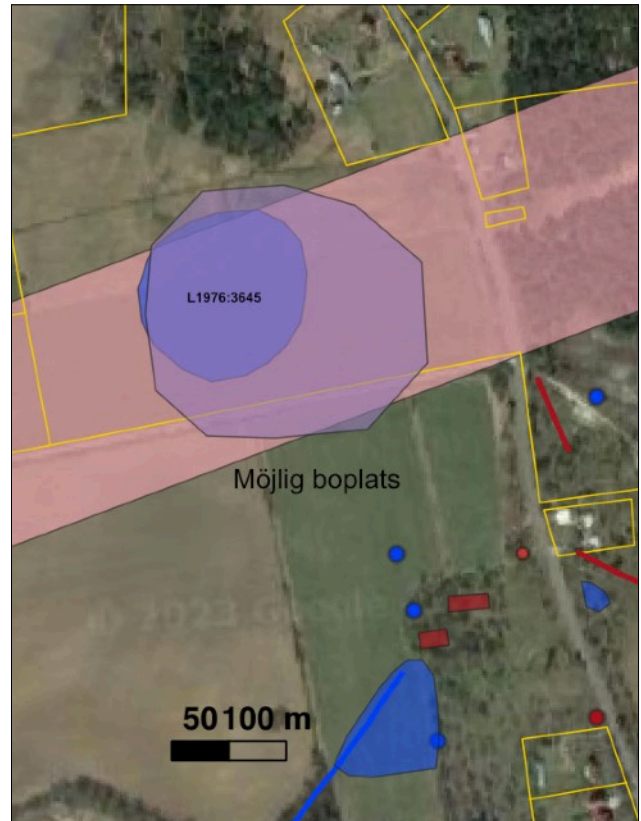
Figur 50. Tabell över nyregistrerade objekt inom delområde 6

Möjliga boplatslägen

En del i utredningen har inneburit att också bedöma var det, utifrån geografiska förhållanden kopplat till omgivande landskap och förekomsten av fornlämningar, kan tänkas finnas ovan jord osynliga fornlämningar som bör noteras i samband med markingrepp. Det handlar i huvudsak om boplatser som inte syns i marken. Utöver redan registrerade boplatser har två områden noterats som kan tänkas hysa fornlämningar osynliga ovan jord.

Det ena området är i kanten av Hejnumdalen, på dess sydöstra del där kraftledningen passerar söder om gården *Kajsarve*. Här är en fyndplats för föremål från stenåldern i form av en stenyxa och en bearbetad sten (L1976:3645). Läget är tämligen perfekt för en boplatst intill en sjö. Det kan noteras att stenåldersfynd även har påträffats på den västra sidan av dalgången strax öster om Stora Östryftes och på ungefär samma höjd (L1977:7851). I det här fallet rörde det sig om fynd av två stenyxor.

Det andra området är längst i öster av kraftledningen, intill Cementas marker och strax norr om det vikingatida gravfältet där ett par gravar har undersökts. Området utgörs av en tydlig höjd i ett idag betat landskap men som tidigare varit åker. I närområdet finns flera fornlämningar i form av hägnader och gravar. I det här fallet är det mest troligt att en boplatst skulle vara från järnåldern i och med den låga höjden över havet.



Figur 51. Den möjliga boplatsten på östra sidan av Hejnumdalen, sedd i relation till ledningsgatan.



Figur 52. Den möjliga boplatsten i anslutning till cementas marker och ett par hundra meter norr om gravfältet och intill en grav.

5. Områdets kulturmiljöpotential

Historiska kartor och gårdarnas tidsdjup

Som en väsentlig grund till förståelsen av landskapets historia och som underlag för en bedömning av kulturhistoriskt värdefulla miljöer är det väsentligt att så långt möjligt illustrera områdets historia utifrån de äldre kartorna och andra kamerala källor. Den förhistoriska perioden, i form av synliga fornlämningar, bildar därtill ytterligare en dimension till historien områdena i anslutning till ledningsgatan.

En analys av gårdarnas och landskapets historia längs ledningsgatan kan lämpligen ta sin utgångspunkt i situationen år ca 1750³ och i Jordeboken 1653⁴. Den senare är en av de jordeböcker som upprättades på Gotland som beskriver alla gårdarna på ön vid en given tidpunkt. Jordeboken 1653 är den enda Jordeboken som är publicerad vilket gör den lättillgänglig.

Lantmäteriakter som källa

Lantmäteriakterna speglar av naturliga skäl den tidpunkt då de är upprättade, men det landskap som framträder i kartorna kan i många fall spegla en flerhundraårig verksamhet. Förändringarna i det dåtida landskapet innebar oftast att det tog generationer innan mer omfattande landskapsomläggningar kunde noteras. Det innebär att den bild som kartorna från omkring 1700 visar i sina huvuddrag torde gå tillbaka på en medeltida situation, måhända ända ner till 1000-talet.

De kartor som här kommer att användas är dels de så kallade skattläggningskartorna, som är en uppdatering av de äldsta kartorna från omkring år 1700. Dessa skattläggningskartor täcker som regel en hel socken, är tämligen lättlästa. Kartorna är tämligen detaljerade, upprättade i skala 1:8000 och i många fall går det utmärkt att transformera informationen från dessa kartor till dagens landskapsbild och därmed i detalj belysa hur marken användes vid denna tid, var vägarna gick och var själva gårdarna låg.

Det bör dock noteras att bebyggelsen i kartan representeras av en hussymbol sedd från sidan, med tak, fönster, dörr etc, och inte av de exakta byggnaderna. Till kartorna hör en beskrivning som tar upp markernas funktion, ägornas namn och åkermarkens bonitet etc., vilket ger en god bild av var gårdens äldsta åkermark står att finna då dessa som regel har hög bonitet och ofta namn som knyter till en äldre historia. Det kan t ex vara namn som Digeråker, Storåker, Hemåker etc., i motsats till sent tillkomna åkermarker såsom Nyåker, Ängsåker (upptagen i en äng med andra ord) eller Hagåker.

Till varje karta hör en beskrivning som redogör för de ägor som hör till gården och vem som äger gården. Ordningen i beskrivningen ger en bild av den ekonomiska betydelsen av markerna, genom att den kategori som först omnämns är åkermarken, sedan ängen och därefter hagar och skog, följt slutligen av myr. Denna indelning kan skilja sig något mellan olika kartor, där i vissa fall hagar och skog har separata rubriker. På samma sätt är beskrivningen av gårdarna i Jordeboken 1653 uppbyggd, dvs med åkermarken först, följt av äng, hage och skog.

Såväl Jordeboken som den geometriska avmätningen var uppteckningar som Sverige lät göra efter övertagandet av Gotland från Danmark 1645 för att få ett underlag för beskattning. Det var med andra ord det primära syftet med kartläggningen vid denna tid. Ett annat skäl, och än mer uttryckt i senare kartor, var att peka på möjliga områden för uppodling, då åkern var den centrala marken på gårdarna och som i hög grad låg till grund för beskattning, även om animalieprodukter liksom skogsprodukter i många fall ingick i skatten

Den geometriska avmätningen skiljer sig en del från den andra väsentliga kartserien som är särskilt användbar för landskapsanalyser, dvs *storskiftets* kartor. Dessa är för Gotland upprättade under en period från slutet av 1700-talet till början av 1800-talet. Dessa kartor kommer inte i någon högre grad att nyttjas i detta fall, då de är baserade på enskilda gårdar, vilket skulle göra att för att få en bild av förhållandena längs hela ledningssträckan skulle

³ Skattläggningskartorna över socknarna Hemse, Fardhem, Silte, Hablingbo och Näs, sammanställda omkring 1750, Lantmäterimyndighetens arkiv.

⁴ Revisionsbok för Gotland 1653 ("Jordeboken 1653"): generalundervisningsbok om alla hemmans beskaften i Gotlands län 1653. Del 3, Nordertredingen (red. Eva Östlund-Stjärnegårdh). 1979.

man behöva lägga samman ett mycket stort antal kartor till en sammanhängande bild. För vissa specifika platser kan det likväl finnas skäl att i mer detalj följa upp landskapets och bebyggelsens historia.

Den tredje väsentliga kartan för landskapsanalyser är *laga skifteskartorna* över ön, som regel upprättade under slutet av 1800-talet och något tiotal år in på 1900-talet. De är synnerligen detaljerade, ibland dock svåra att läsa då de i många fall är starkt slitna av idogt användande sedan de upprättades. De är, i likhet med storskiftena, upprättade i skala 1:4000 och täcker som regel ett antal gårdar (ett skifteslag kunde bestå av ett antal gårdar).

Laga skiftet kom att innebära en total omläggning av landskapet, inte minst genom det rätvinkliga system av gränser som uppstod vid skiftet och som är det ägomönster som vi lever med idag. Denna omläggning kom att totalt lägga om det äldre landskapet och mycket av den äldre strukturen försvann i och med dessa skiften.

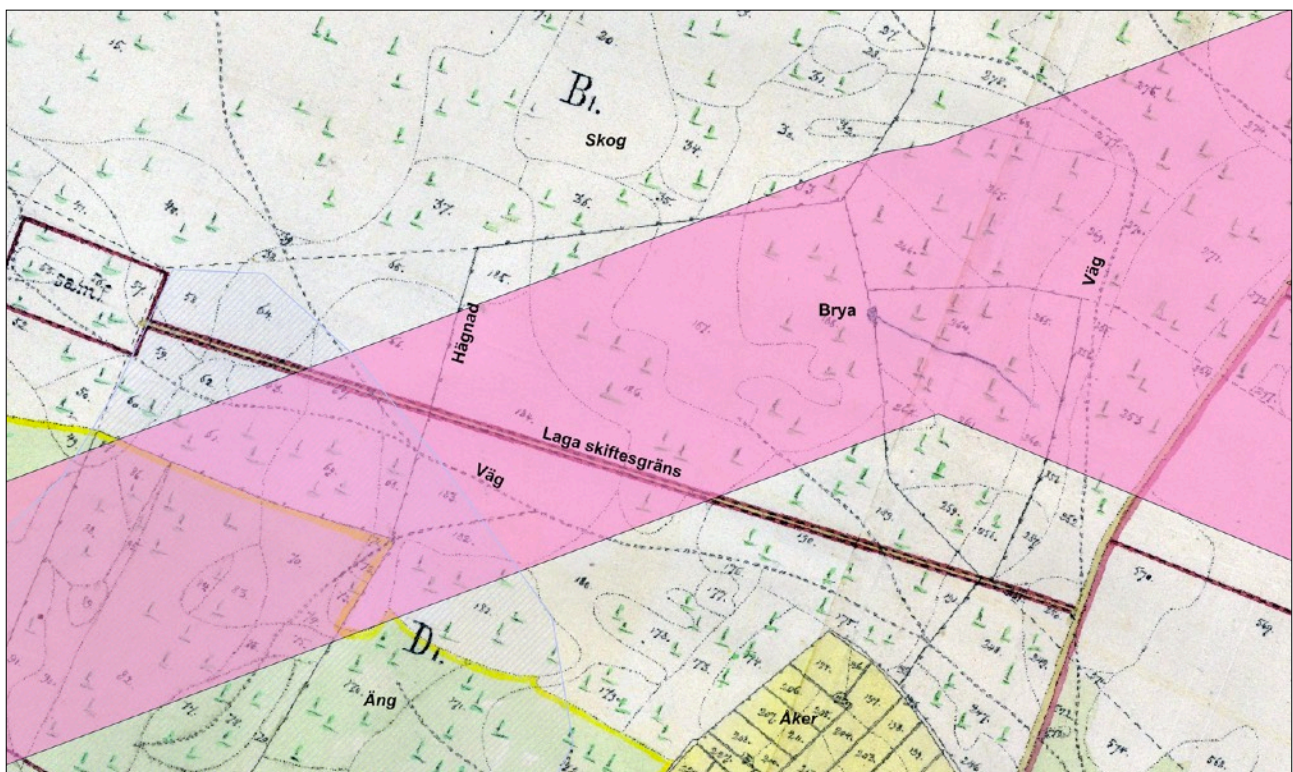
Därtill innebar laga skiftena också att många parter som tidigare låg tätt tillsammans på den gamla

gårdsplatsen fick flytta ut till nya lägen, i många fall långt från den ursprungliga gemensamma gårdsplatsen.

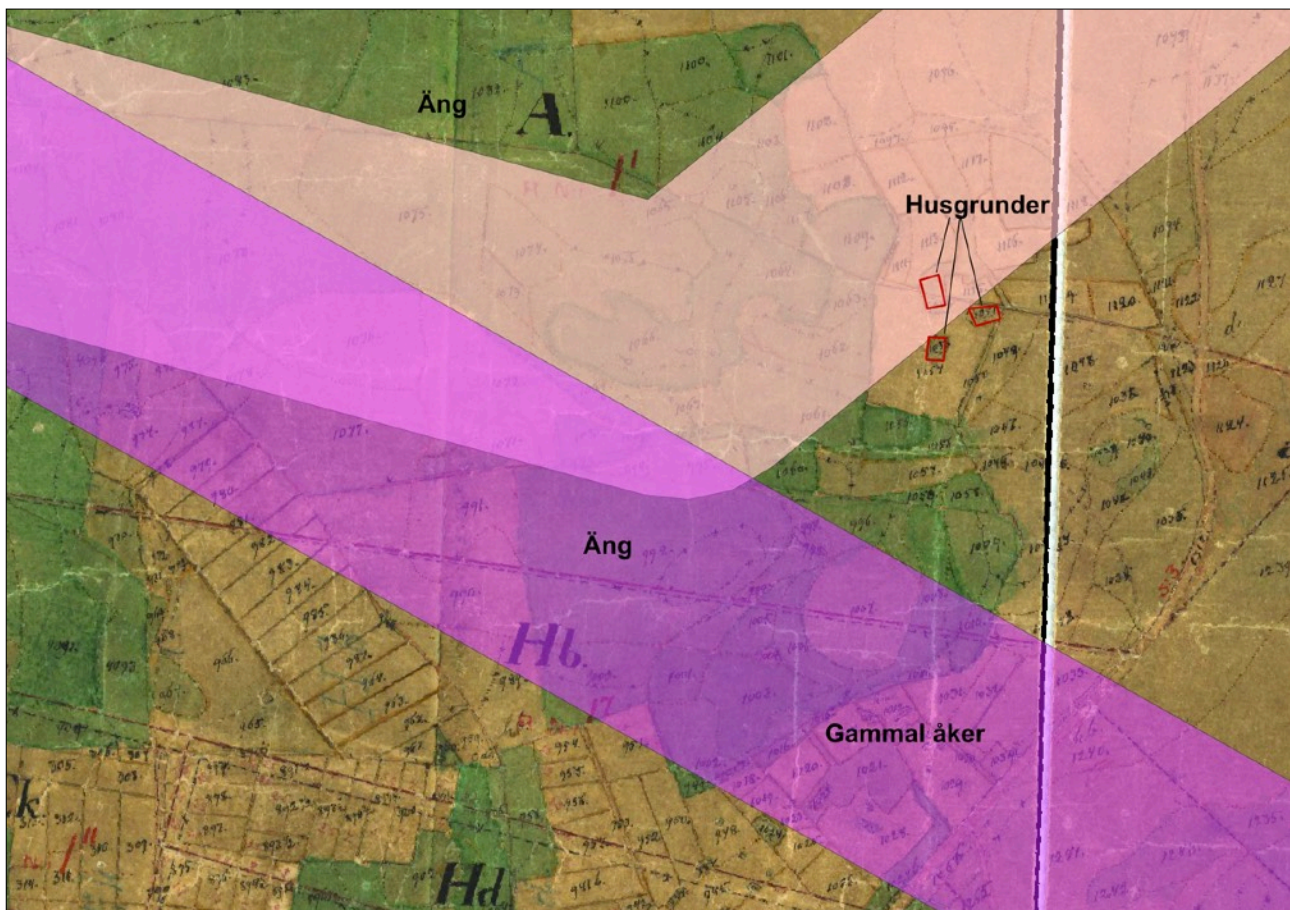
Laga skiftena är även de upprättade i skala 1:4000 och mycket detaljerade. En stor fördel med dessa kartor är att lantmätarna i många fall också noterade förekommande fornlämningar såsom stensträngar, husgrunder och gravar, vilka idag i många fall är bortodlade. Kartorna ger med andra ord i många fall en bra komplettering till kulturmiljöregistrets uppgifter om fornlämningar.

1800-talets landskap längs ledningsgatan – en utgångspunkt för landskapsanalysen

Som ovan nämnts utgör de äldsta kartorna en viktig källa till förståelsen av landskapets historia och en bra grund för att läsa historien både framåt och bakåt i tiden. I föreliggande rapport kommer vi dock enbart att använda laga skifteskartorna då stora delar av sträckan rör utmarker - skogsmarker



Figur 53. Utdrag ur laga skifteskartan över Fole med förklarande text till tolkning av spåren i kartan. Större delen är skogsmark, i sydväst äng. Linjerna med korta tvärstreck är hägnader. Vägar är markerade med streckade linjer. Noteras bör att åkerytorna är små och där varje teg är omgiven av diken. Källa: Lantmäteriet, akt 09-fol-59.



Figur 54. Utdrag ur laga skiftet över Aränget. Lantmätaren har markerat tre av husgrunderna inom området. De mörkgröna områdena är äng, ljusgröna betesmark eller skog och åkermarken i söder syns genom alla de diken som avgränsar tegarna.

där kartan från 1700 nästan aldrig visar några spår av kulturlämningar utöver vägar. De delar av sträckan som rör skogsmark - utmark i äldre kartor har i laga skifteskartan också uppvisat få lämningar, som regel enbart äldre vägsträckningar. Dessa har i mångt och mycket följts upp i fält, där vissa nyttjas än idag, medan andra är övergivna. De har i många fall registrerats i fornreg som övrig kulturhistorisk lämning.

De mest betydelsefulla områdena återfinns framför allt runt dalgången mellan Hejnum och Bäl, som hyser ett flertal lämningar från äldre tider. Ett annat område är i närområdet till Gane i Bäl och ett tredje i anslutning till den nordsydgående vägen genom Boge socken. De två kartorna öve utdrag av laga skiftet sammanställt med ledningsgatan är exempel på hur vi använder laga skiftet inför fältinventeringen.

6

Kulturhistoriska värdemiljöer

Att värdera en miljö

Utgångspunkten för en värdering av värdefulla kulturmiljöer inom utredningsområdet är en bedömning av förekommande miljöer och lämningar och den metodik som finns beskriven i riksantikvarieämbetets vägledning för värdering av kulturmiljöer⁵. Begreppet kulturvärde definieras som "de möjligheter materiella och immateriella företeelser kan ge vad gäller att inhämta och förmedla kunskaper om och förståelse av olika skeenden och sammanhang – samt därigenom människors livsvillkor i skilda tider, inklusive de förhållanden som råder idag".⁶

Den kulturhistoriska värderings- och urvalsprocessen kan brytas ned i fyra olika processmoment; det *beskrivande*, det *analyserande*, det *planerande* och det *beslutande*. Det *beskrivande* momentet handlar om att identifiera vilka uttryck som återspeglar skilda kulturhistoriska skeenden. Därigenom avgränsas och beskrivs det kulturhistoriska sammanhang som blir utgångspunkt för bedömning av det kulturhistoriska värdet.

I det *analyserande* momentet bedöms *hur* och *i vilken grad* dessa uttryck speglar det kulturhistoriska sammanhang som valts ut i det första momentet och där det *planerande* momentet består av prioritering och planering, med utgångspunkt i *hotbild* och *förutsättningar*. I slutänden kan det handla om ett beslutande moment som rör formella beslut och avgöranden om skyddsbestämmelser och resursfördelning men också om former och metoder för förvaltning, förmedling och uppföljning.

Ett kulturhistoriskt värde "består i de möjligheter materiella och immateriella företeelser kan ge vad gäller att inhämta och förmedla kunskaper om och förståelse av olika skeenden och sammanhang – samt därigenom människors livsvillkor i skilda tider, inklusive de förhållanden som råder idag".⁷

Enkelt uttryckt kan sägas att ju bättre en företeelse bidrar till möjligheterna att utvinna och kommuni-

cera en bredd av kulturhistorisk kunskap – desto högre är dess kulturhistoriska värde. Det ovan sagda ger stöd för bedömning av en företeelses kulturhistoriska värde med utgångspunkt i tre huvudkriterier:

- *Möjlighet till kunskap och förståelse avser det kulturhistoriska informationsinnehållet och dess läsbarhet – dokumentationspotential respektive kommunikationspotential.*
- *Kulturhistorisk helhet handlar om företeelsens "fullständighet" med avseende på kvarvarande beståndsdelar för oförändrad eller förändrad företeelse – tids- respektive processkontext.*
- *Relevans gäller företeelsens roll som kännetecknande eller på annat sätt särskilt betydande för sin tid och kontext. Här görs en bedömning av om och i vilken grad varje kriterium är uppfyllt samt förklaras hur, varför och på vilket sätt den berörda företeelsen motsvarar bedömningen – dvs. vilka värdena är, hur de graderas, vad de står för och hur de framträder.*

Kulturhistoriska värdemiljöer inom utredningsområdet

Redovisningen av historien om området parat med spåren i landskapet och förekomsten av ett riksintresse för kulturmiljövården utgör grunden för en bedömning av kulturhistoriska värdemiljöer inom utredningsområdet. Utöver det befintliga riksintresset för kulturmiljövården inom utredningsområdet har analysen avseende ledningsgatans planerade och befintliga sträckningar mynnat ut i ett par kulturmiljöer som kräver en viss omsorg i samband med exploatering, förutom generell hänsyn till förekommande fornlämningar längs sträckan. Några av miljöerna bedöms också vara av den kvaliteten att det kan finnas pedagogiska och bevarande skäl att även lyfta fram förekommande lämningar och göra dem tillgängliga att besöka. Inledningsvis behandlas frågan om riksintresset och dess hantering i processen och därefter två tydliga delområden

⁵ Plattform för Kulturhistorisk värdering och urval. Grundläggande förhållningssätt för arbete med att definiera, värdera, prioritera och utveckla kulturarvet. Rapport RAÄ 2015–01–19.

⁶ Plattform för Kulturhistorisk värdering och urval. Grundläggande förhållningssätt för arbete med att definiera, värdera, prioritera och utveckla kulturarvet. Rapport RAÄ 2015–01–19, sid 37.

⁷ Sida som ovan.

som särskilt bör beaktas vid planeringen av ledningen. Kapitlet avslutas med ett resonemang kring frågan om det dolda kulturlandskapet och med förslag till hantering av utpekade områden med möjliga boplatslägen.

Riksintresset Hejnum-Bäl

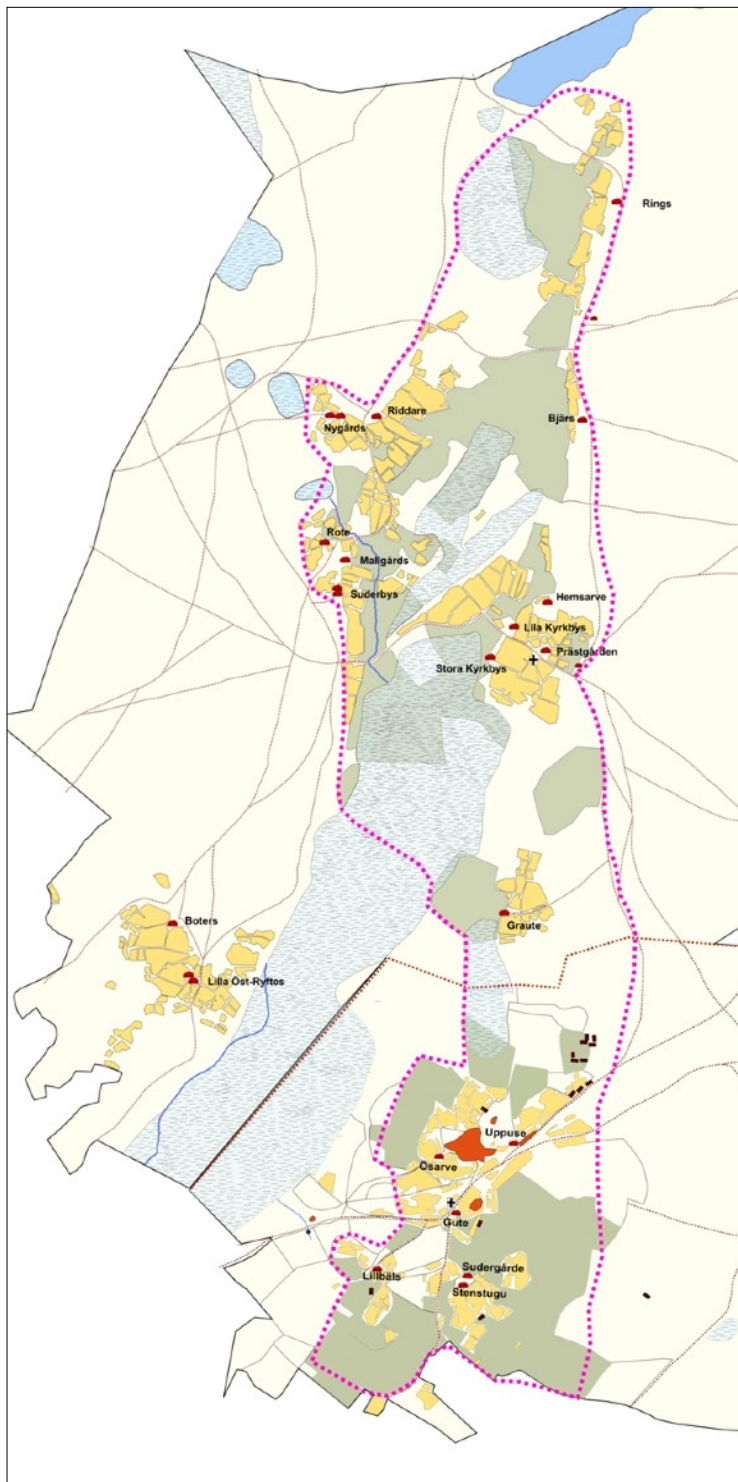
Den första väsentliga kulturmiljön längs den planerade ledningssträckningen utgörs av riksintresset Hejnum-Bäl. Uttrycken för riksintresset beskrivs efter revidering 2015 enligt följande: "Omfattande och komplex miljö som täcker större delen av Bäl och Hejnum socknar. Belysande *fornlämningsmiljöer*, i form av ett 30-tal husgrunder från äldre järnåldern, 17 gravfält och ett 50-tal ensamliggande gravanläggningar, stensträngssystem och sliprännor samt flera kända vikingatida boplatser. Bildstenar, bl.a. en på ursprunglig plats. Gården Riddare med en medeltida gårdspört. Medeltida kyrkor i Hejnum och Bäl (*kyrkomiljö*). Välbevarad bebyggelse med nordgutnisk karaktär från 1700- och 1800-talet i ett öppet och illustrativt odlingslandskap (*bebyggelsemiljö, odlingslandskap*).

Kunskapsvärdena är framför allt knutna till gårdarna i området och deras koppling till det omgivande jordbrukslandskapet. Järnålderns gårdar är särskilt framträdande vid Aränget i Bäl. Frågan om kontinuiteten i landskapsnyttjandet från järnålderns gårdar till de historiska belyses särskilt väl vid Rings i Hejnum."

Läser man den kompletterande beskrivningen till riksintresset framkommer följande: Hejnums centrala del består av en dalgång i nord-sydlig riktning, till vilken odlingsbygden är koncentrerad. Den begränsas i öster och väster av omfattande skogs- och hållmarksområden med mycket höga naturvärden och i norr av Tingstäde träsk. Mindre lövmarker och ängesrester finns i odlingsbygdens östra och norra delar. Bäl sockens centrala del med nordligaste Vallstena, består av ett svagt kuperat jordbrukslandskap med lövdungar och ängsmark i öster och öppna åkrar i väster.

Historisk landskapskaraktärisering

Området, sett i kartan från 1700, utgör ett mycket illustrativt exempel på landskapets arrondering under medeltid och framåt till våra dagar. Det täc-



Figur 55. Kulturlandskapet 1700, enligt skattläggningskartan. Åkermark är gult, äng grönt, röda ytor är gravfält och bruna små rektanglar är järnålderns husgrunder. Blå streckad linje är gällande avgränsning av riksintresset, violett streckad linje föreslagen justering utifrån det historiska landskapet.



Figur 56. Hejnumdalen sedd från sydöst. Bilden illustrerar den öppna, idag helt uppodlade, dalgång som löper i nordsydlig riktning genom Hejnum socken. På andra sidan dalgången skimtar bebyggelsen på västra sidan av dalgången. Centralt i bilden syns kraftledningen.

ker de centrala delarna av Hejnum och Bäl socknar. Genom området löper en dalgång som under äldre tid var delvis vattenfylld, men i huvudsak bestående av ängsmarker och våtmarker, som framgår av kartan 1700. På båda sidor om dalgången återfinns gårdarna. De bildar ett antal väl avgränsade bygder. I Bäl socken ligger gårdarna väl samlade runt kyrkan och bildar ett slutet och sammanhållet kulturlandskap. Bebyggelsen i Hejnum är uppdelad på två större bygder belägna på var sida av dalgången. På den västra sidan bildar gårdarna Rote, Mallgårds och Suderbys ett väl sammanhållet grannlag, troligen med ett gemensamt ursprung i förhistorisk tid. Norr om ligger gårdarna Riddare och Nygårds, vilka även de troligen går tillbaka på en gemensam gård under förhistorisk tid.

På östra sidan av dalgången, i direkt anslutning till kyrkan, finns gårdarna Lilla och Stora Kyrkebys och gården Hemsarve, som vid upprättandet av skattdokumentationen ligger öde och brukas under prästgården.

Utöver dessa gårdsgrupper finns några ensamgårdar, belägna tämligen långt från socknens centrum. I norr finns gården Rings, med en välbevarad och undersökt järnåldersgård strax intill. Något längre söderöver ligger Bjärs gård, med ett omfattande förhistoriskt gravfält intill. Längst i söder, väl avgränsat från gårdarna i övrigt i Hejnum, ligger Graute gård.

Revisionsboken 1653 visar att alla gårdarna i Hejnum är vid den här tiden skattegårdar, och beteck-



Figur 57. Kyrkebyggsårdarna. Till vänster Stora Kyrkebys, och till höger Lilla Kyrkebys. Byggnaderna är från andra hälften av 1700-talet. Båda är byggnadsminnen. Deras placering intill kyrkan, och deras namn, antyder att de sannolikt har något med kyrkans etablering att göra.

nas som ett fullt hemman (Rings, Graute, Lilla och Stora Kyrkebys, Suderbys, Mallgårds), utom fyra gårdar som är upptagna som ½ hemman (Bjärs, Hemsarve, Roter och Nygårds). Två gårdar, Riddare och Norrbys, är kronohemman. Båda är upptagna av öde, dvs att de en lägre tid legat öde innan de av staten överläts på någon brukare. Gården Riddare brukades av en Olof Persson, "hwilcken för 6 åhr sådan uptog gården". Om gården Norrbys berättar Jordeboken att denna "Hafuer warit ödhe i 6 åhrs tijdh och ähre husen sampt giärdesgårdarne alldeles fördärfwadhe och nederrötte, nu omsijder 1654 uptagen af Hans Pedersson, hwilcken skall begynna skatta 1675". Den klart största gården i Hejnum är Riddare, med sina 18 marckeleij. och med åker till 16 tunnland är den att betrakta som över genomsnittet. Det kan då synas märkligt att gården har legat öde, men 1600-talet, och tiden innan dess var en ur många aspekter svår tid på Gotland, som innebar att många gårdar till och från låg öde, inte enbart de små gårdarna utan även större gårdar.

Hejnum kyrka ligger centralt i socknen, syns på långt håll och bildar tillsammans med Lilla och Stora Kyrkebys en intressant och sammanhållen miljö. Kyrkan är uppförd på 1200-talet. Den består av långhus, rakslutet kor, västtorn samt en sakristia på korets nordsida. I kor och långhus finns ornamentala kalkmålningar från omkring 1250, samt rester av 1400-talsmålningar av "Passionsmästaren". Hejnum socken är märklig såtillvida att den inte kom att laga skiftas förrän på 1950-talet, som en av de sista större skiftena på Gotland. Trots en viss utflyttning av parter i samband med skiftet är gårdarna ännu idag väl samlade kring sina ursprungliga platser och ger en mycket belysande bild av ett kontinuerligt nyttjat landskap.

Vänder vi oss så mot Bäl socken, utgör riksintresset den centrala delen av socknen, med gårdarna Uppuse, Ösarve, Gute, Sudergårde, Stenstugu och Lillbäls. Gårdarna är väl samlade kring kyrkan, belägna i direkt anslutning till sina åker- och ängsmarker, som brukligt var, och med kyrkan centralt i bygden. Även här kan man notera att gårdarna är samlade i mindre grupper. I norr, intill ett stort förhistoriskt gravfält, grupperar sig gårdarna Uppuse, Ösarve och Gute. Norr om Uppuse, i ett välhävdad änge, kallat Aränget, och i intilliggande åkermark, finns flera järnåldersgårdar som av allt att döma utgör ursprunget för de historiska gårdarna.



Figur 58. Den medeltida porten vid Riddare är ett bra belägg för att de gotländska gårdarna har legat på samma ställe sedan medeltiden och i många fall säkerligen också ner i vikingatid.

I söder bildar Sudergårde och Stenstugu ett gemensamt gårdsområde med åker och äng. Även här finns det en järnåldersgård. I sydvästra delen av socknen ligger gården Lillbäls, med sin husgrund från den äldre järnåldern. Namnet antyder att det möjligen har funnits ett Storbäl, men några spår efter en sådan gård finns inte i dagsläget.

Man kan notera de mycket omfattande ängsmarker som hörde till gårdarna - ängsmark som till idag till stora delar har lagts om till åker.

Revisionsboken 1653 visar att vid den här tiden var alla gårdarna i socknen skattegårdar, dvs ägdes av bönderna själva. De är alla skattade som 1 hemman, förutom Uppuse som räknas som ½ hemman och Auråkre (beläget vid Gahne gård) som står upptaget som ⅓ hemman. Det framgår av jordeboken att det tidigare har funnits flera gårdar i socknen. Så nämner man om gårdarna Gahne och Nystugu vilka "hafwa för detta warit åthskillige hemman". Som exempel kan nämnas att vid Gahne har funnits ett Lilla Gahne och som ovan konstaterades är det troligt att det även funnits ett Storbäl. Medeltidens ödeläggelse har säkerligen drabbat även Bäl, i likhet med övriga delar av Gotland, och det bör ha funnits fler gårdar än de som redovisas i Jordeboken 1653. Ersson nämner i sin sammanställning av ödegårdar om två ödegårdar i Bäl, Lilla



Figur 59. Gute gård, till vänster, är en av socknens största gårdar på 1600-talet. Byggnaden är från 1700-talet, påbyggd 1821. Till höger Bäls välbevarade sockenstuga och i bakgrunden Bäls kyrka

Gahne och Nystugu, båda belägna i marker tillhörande Gahne gård⁸.

Kyrkan i Bäl är uppförd på 1200-talet. Det nuvarande koret uppfördes under 1200-talets förra hälft invid en äldre stenkyrka, varav murpartier ingår i triumfbågsmuren. Under 1200-talets senare hälft uppfördes nuvarande långhus och torn. Kyrkogården har stigluckor i söder och öster. I nordost finns ett sockenmagasin.

Bäl socken är ett ovanligt bra exempel på konstan i det gotländska landskapet. Gårdarna, där de ligger på 1600-talet, finns än idag alla på samma ställe. Förekomsten av järnåldersgårdar intill de flesta av gårdarna visar på den långa kontinuiteten i landskapsutnyttjandet.”

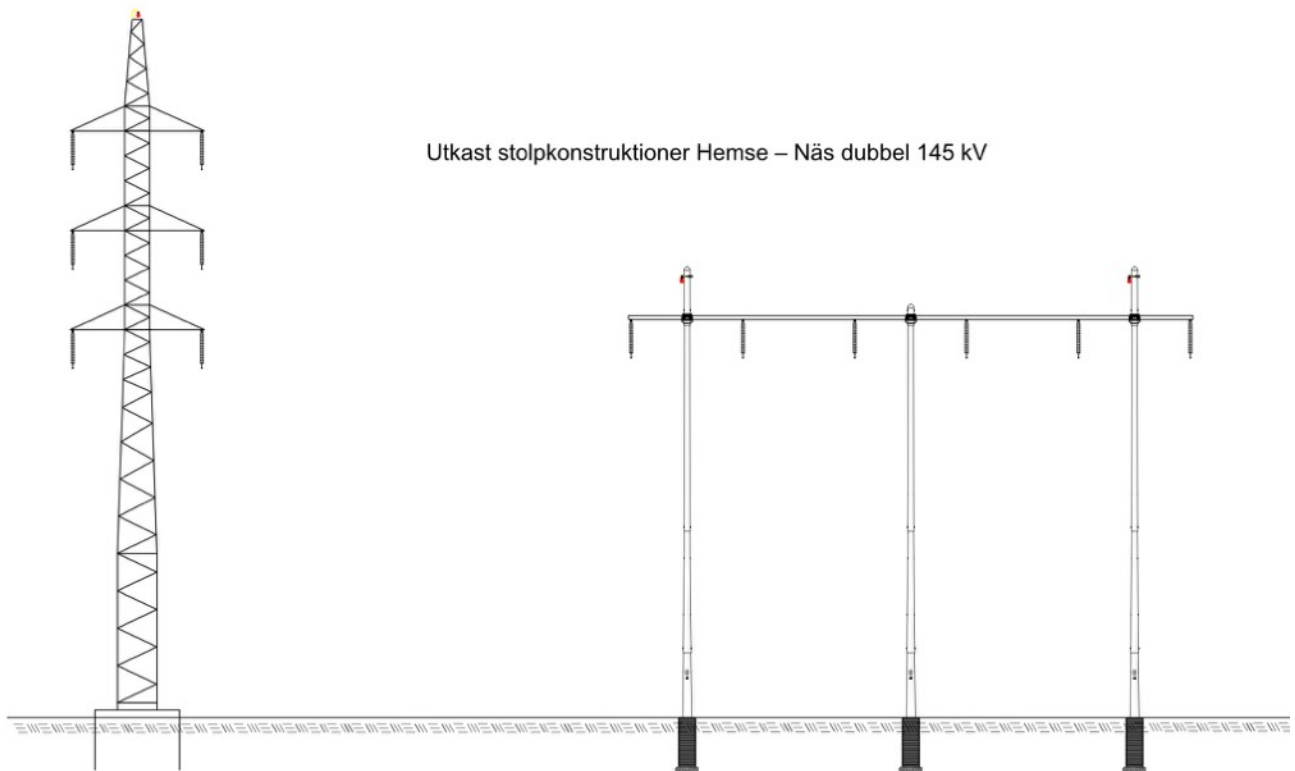
Det har tidigare påtalats att ledningsgatan kommer att korsa riksintresset och då i princip vid gränsen mellan de två socknarna. Detta innebär i sig att ledningen passerar ett område som inte hyser några av den uttolkade bebyggelsen av kulturhistorisk signifikans inom riksintresset, inte heller i närheten av kyrkorna i Hejnum och Bäl. Man kan också no-

tera att från de allmänna vägarna som löper förbi riksintresset i höjd med kraftledningen finns det inga ställen man kan uppleva det öppna landskapet och kopplingen till kraftledningen förrän långt ifrån.

Den bedömning vi gör avseende påverkan av riksintresset är att den sträckning den planerade kraftledningen kommer att ha genom riksintresset inte kommer innebära påtaglig skada på riksintresset. Dock, här måste framhållas att denna bedömning till del är kopplat till vilken typ av stolpar som kommer att användas. Det har framförts av beställaren att det kan handla om en av två typer av stolpar och dessa stolpar är av helt skilda karaktärer.

Figur 60 på följande sida illustrerar de två typerna av stolpar, där den ena har faslinorna ovanpå varandra i en vertikal struktur vilket innebär en mycket hög stolpe medan den andra, i linje med hur många kraftledningar på Gotland ser ut idag, har faslinorna liggande horisontellt vilket medför en betydligt kortare/lägre stolpe. Det finns även en annan skillnad mellan stolparna att beakta och det är att den med horisontella ledningar har stolpar av

⁸ Ersson-P-G. 1985. Förteckning över gotländska ödegårdar. Gotländskt Arkiv



Figur 60. De två typer av stolpar som kan bli aktuella för kraftledningen.

komposit med en färg och yta som påminner om trä, medan den stolpe som har lodrätt liggande faslinor är av tydlig metallstruktur.

Höjden på den vertikala stolpen ligger på ca 30-36 meter, långt över den gotländska skogen. Den horisontella beräknas ha en höjd av 16-19 meter, vilket mer rimmar med skogshöjden på Gotland.

Sett ur ett visuellt perspektiv är det troligt att stål-stolpar med en höjd över 30 meter, med dess specifika konstruktion, skulle kunna innebära påtaglig visuell påverkan på landskapet och vi bedömer att det finns en tydlig risk att kraftledningen byggd med denna typ av stolpar genom riksintresset skulle kunna medföra påtaglig skada på detta.

Slutsaten av resonemanget tidigare och ovan är att för att undvika risken för påtaglig skada på riksintresset att man vid passerandet av detta använder sig av den horisontella modellen av stolpar.

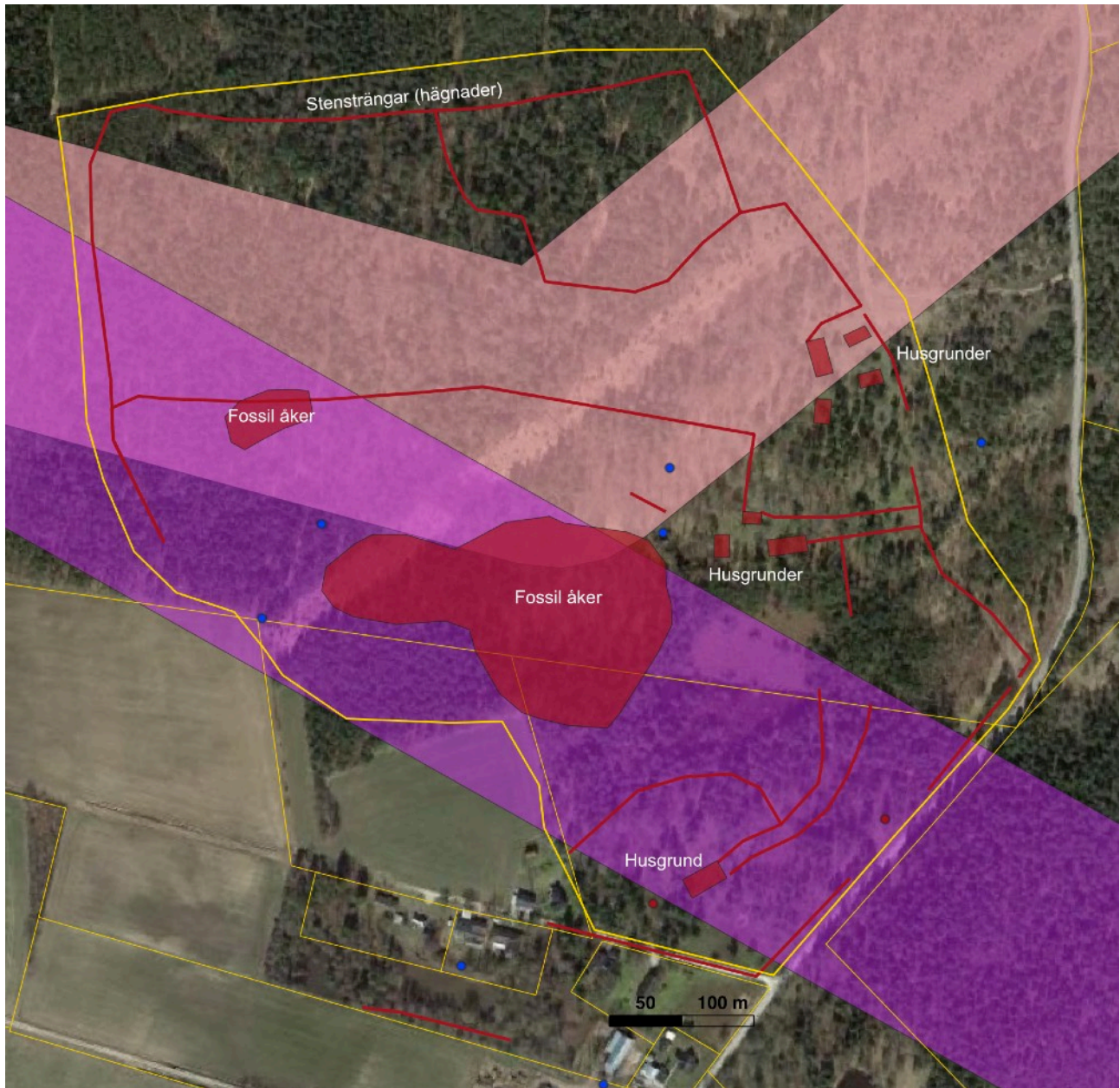
Värdefulla fornlämningsmiljöer

Fältinventeringen, parat med tidigare kända och registrerade fornlämningsmiljöer har visat att det är en spridd förekomst av värdefulla fornlämningsmiljöer längs den planerade ledningsgatan, huvudsakligen bestående av lämningar som bedömts som övrig kulturhistorisk lämning. Särskilt tydligt är detta längs skogsmarken i västra delen av sträckan genom socknarna Bro, Endre och Fole. På några ställen rör det sig dock om tämligen omfattande spår av vad som skulle kunna kallas för kompletta fornlämningsmiljöer i form av hägnader, gravar och husgrunder.

Tre sådana områden längs den planerade ledningsgatan framträder som särskilt beaktansvärda i samband med en exploatering och också sådana områden som bör kunna lyftas fram i samband med anläggandet av kraftledningen. Som vi bedömer det finns det många skäl för exploatör att medverka till att lyfta fram dessa miljöer som attraktiva besöksplatser i och med att vegetationen längs ledningsgatan i princip tas bort och att det krävs ett återkommande röjningsarbete längs dessa ledningsgator.

Det ena av dessa områden utgör en del av riksintresset Bäl-Hejnum och utgörs av en komplett gård från järnåldern med välbevarade husgrunder, hägnader och åkerytor. Genom att området betas idag är det mycket sevärt, lättläst och gånligt.

Större delen av fornlämningsmiljön (den centrala delen) ingår i bete idag och sköts på ett utmärkt sätt. Intressanta delar av gårdsmiljön ligger dock inom angränsande områden och inom ledningsgatan vilket gör att det vore mycket angeläget att in-



Figur 61. Med gul linje markeras bedömt skyddsområde för fornlämningsmiljön Aränge.

Miljön hyser sammanlagt 8 husgrunder av typisk järnålderskaraktär grupperade i två grupper och med en enskild husgrund längst i söder. Från husgrunderna utgår flera stensträngar som hägnar in gårdarnas inägomark på ett tydligt sätt och inom dessa finns läsbara spår av gårdarnas åkermarker.

begripa dessa områden i miljön. Det handlar då om att samverka med markägare och hembygdsföreningen för att få till stånd ett sammanhängande betesområde som täcker hela gårdsmiljö.

Den andra beaktansvärda fornlämningsmiljön återfinns västerut, strax nordväst om Boters gård i Hejnum, som finns i en enklav av mark inom Fole socken. Miljön här är av en helt annan karaktär och tidsålder än den vid Aränget i Bäl. Här handlar det om en miljö som torde vara från perioden sen bronsålder-tidig järnålder. Någon säker datering finns dock inte på grund av att inga arkeologiska undersökningar har skett inom området.

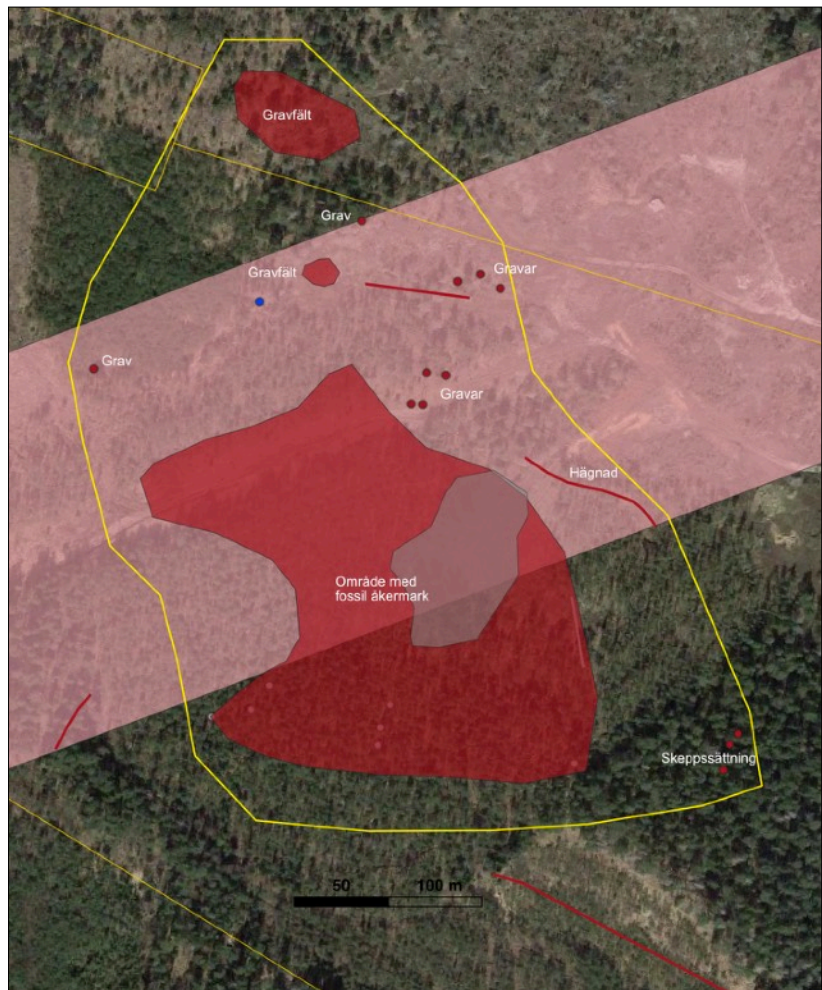
Det rör sig om ett komplext fornlämningsområde med omfattande spår av tidig odling i form av röjningsrösen och stenvallar, där de senare avgränsar röjda ytor som varit tidens åkermark. Runt om det fossila odlingsområdet finns det flera gravar och ett par gravfält med stensättningar i skilda storlekar. En del är tyvärr plundrade och tämligen omrörda. Andra är mer tydliga.

I den sydöstra delen av området finns ett par välbevarade gravar i en gammelskog i form av en större skeppssättning och en stensättning. Mellan de två gravarna finns svaga spår av en äldre väg, idag knappast synlig.

Tyvärr är större delen söder om kraftledningen påvekar av markberedning vilket till en del försvårar upplevelsen av miljön. Likväl är den innehållsmässigt en god exponent för en del av Gotlands äldre historia som är tämligen dåligt känd och belagd.

Det tredje området slutligen, utgörs av en välbevarad gårdsmiljö från den äldre järnåldern och som till del berörs av ledningsgatan. Den är belägen strax öster om den nord-sydgående gamla vägen från Gane gård mot norr, där vägen något söder om löper parallellt med ett långsmalt gravfält (L1977: 5891) om ca 37 gravar, många av dem tyvärr påverkade av grustäkt.

Gårdsmiljön består av två husgrunder, väl framträdande i landskapet. Fram till husen leder två parallella stensträngar som bildar en form av väg in till



Figur 62. En komplex fornlämningsmiljö från perioden sen bronsålder tidig järnålder med ett flertal gravar och gravfält omgivande ett större område med spår av odling i form av röjningsrösen och åkervallar med sten.

gården. Norr om själva boplatsen, som således ligger i södra änden av miljön, inhägnar en välbevarad stensträng ett vad som kan kallas inägområde ca 5 ha stort och som har utgjort gårdens åker och ängsareal. En normal gård vid den här tiden hade ca 2-3 ha åkermark.

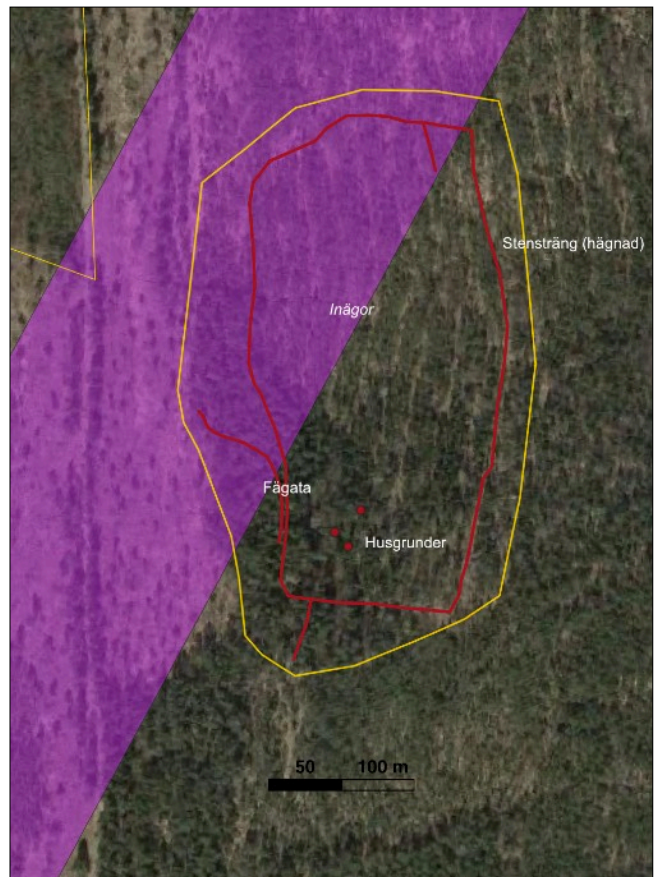
Gårdsmiljön är helt bevarad, tämligen väl synlig i landskapet och utgör en pedagogisk och sevärd ensamgårdsmiljö i skogsmark. Gården kom av allt att döma ödeläggas i samband med de klimatförändringar som inleddes åren 536-37 i samband med ett par mycket omfattande vulkanutbrott vilka kom att förmörka solen under flera år.

Utöver de utpekade miljöerna förekommer det som tidigare påtalats åtskilligt fler fornlämningsområden som berörs av någon av de nu utredda ledningssträckorna och här krävs sedvanlig hänsyn till fornlämningsområdena. Det bör påpekas att det till en fornläm-

ning även hör ett så stort område på marken som behövs för dess skydd. I fornlämningsregistret är det enbart själva lämningen som är avgränsad, till den ytan kommer således ett skyddsområde som varierar från fall till fall. Vid tveksamhet om detta skyddsområdes omfattning bör kontakt tas med Länsstyrelsen för ett klargörande.

Det har också tidigare påtalats den intressanta möjligheten att man från exploatör i samarbete med berörda markägare och eventuellt med hembygdsföreningar i berörda socknar, utreder möjligheten till att låta beta så stora sträckor av ledningsgatan som möjligt, inge enbart runt de särskilt utpekade miljöerna. Det finns redan idag delar av befintlig ledningsgata som betas vilket gör landskapet attraktivt att promenera i. Här kan till exempel noteras det bete som idag sker under kraftledningen inom marker som hör till Vatlings gård. I Fole socken. Även längst i öster förekommer det bete under kraftledningen. Till detta kan läggas att ett kontinuerligt bete skulle minska behovet av att med jämna mellanrum röja ledningsgatorna, en kostnad som kunde sparas in och läggas på vårdåtgärder till markägares och allmänhetens fromma.

Det finns här med andra ord goda möjligheter att i samarbete med markägare och hembygdsföreningar medverka till att levandegöra vår äldre historia, en insats som är mer än väl behövlig med ett skogsbruk idag som tenderar att innebära att spåren av vår historia försvinner i ett slylandskap omöjligt att besöka eller som kraftigt påverkas av dagens moderna skogsbruk.



Figur 63. Miljön utgörs av en komplett och välbevarad gårdsmiljö från 500-talet belägen i skogsmark. Miljön tangeras av ledningsgatan.

6.

Referenser och
administrativa
uppgifter

Referenser

Arkiv

[Riksantikvarieämbetets Fornsök.](#)

[Gotlands Museums Arkiv.](#)

[Statens Historiska Museums arkiv.](#)

Lantmäteriverket

Rikets allmänna kartverk. Ekonomiska kartan 1941.
Rörande hela ledningssträckan.

Geometrisk avmätning över socknarna Bro, Fole, Endre, Hejnum, Bäl, Boge och Othem. År ca 1700.
Lantmäterimyndighetens arkiv.

Laga skiftena över nämnda socknar, ca 1780-1910.
Lantmäteristyrelsens arkiv.

Litteratur och rapporter

- Revisionsbok för Gotland 1653 ("Jordeboken 1653"): generalundervisningsbok om alla hemmans beskaffenhet i Gotlands län 1653. Del 3, Nordertredingen (red. Eva Östlund-Stjärnegårdh). 1979.
- Plattform för Kulturhistorisk värdering och urval. Grundläggande förhållningssätt för arbete med att definiera, värdera, prioritera och utveckla kulturarvet. Rapport RAÄ 2015-01-19.
- Kulturminnesprogram för Gotland. 1982. Länsstyrelsen i Gotlands län.
- Arkeologisk undersökning. Gravar inom Fole Nygårds 1:12. Dnr ATA: 5260/85.
- Ersson-P-G. 1985. Förteckning över gotländska ödegårdar. Gotländskt Arkiv.
- Widerström, P. 2005. Gravfältet i Vikhagen. Arkeologisk undersökning av en grav vid Boge Viken, Gotland. Rapport ArkeoDok 2005:5.
- Widerström, P. 2006. Rapport över arkeologisk undersökning av stensättning vid Vikhagen i Boge socken, Gotland, RAÄ 59. Rapport ArkeoDok 2006:8

Administrativa uppgifter

Arendus uppdragsnummer: 2023:27.

Beställare: High Voltage Consulting Nordic AB.

Landskap: Gotland.

Län: Gotlands län.

Kommun: Gotland.

Socken: Endre, Hejdeby, Fole, Hejnum, Bäl, Boge och Othem.

Typ av utredning: Kulturvärdesinventering.

Undersökningsperiod: Augusti-oktober 2023.

Koordinatsystem: SWEREF 99 TM.

Utredningsansvarig: Doc. Dan Carlsson, Arendus.

Medverkande arkeologer: Christian Hoffman, Alice Rosa Brusin, Arendus.