

Kulturvärdesinventering

Kraftledning sträckan Hemse - Näs

Rapport Arendus 2023:23



Dan Carlsson, Christian Hoffman, Alice Rosa Brusin

Omslagsbild: Ett av de nyupptäckta rösen i inom skogsmarkerna i västra Hablingbo socken (L2023:2352).

Innehåll

1. Inledning, sammanfattning och metod	4
Inledning	5
Sammanfattning och metod	5
2. Utredningsområdet	7
Topografi och naturlandskap	8
Fornlämningsmiljön	8
Forsknings- och utredningshistorik	11
3. Nuläge	14
Planbestämmelser	15
Registrerade lämningar inför uppdraget	16
Fornlämningar och kulturmiljölagen	17
4. Fältinventeringen	18
Inledning	19
Delområde 1. Ocksarve i Hemse	20
Delområde 2. Omkring forna Aurträsk	22
Delområde 3. Silte, Huglajvs-Alvrehagen	24
Delområde 4. Hablingbo, Jäkthagen - Lukase	27
Delområde 5. Hablingbo, Haugajmars naturreservat	30
Delområde 6. Hablingbo Järstedsbacke m.fl.	34
Delområde 7. Gans i När	37
Möjliga boplatslägen	39
5. Områdets kulturmiljöpotential	43
Historiska kartor och gårdarnas tidsdjup	44
Lantmäteriakter som källa	44
1600-talets landskap - en utgångspunkt	45
1800-talets landskapspåverkan	47
6. Kulturhistoriska värdemiljöer	49
Att värdera en miljö	50
Kulturhistoriska värdemiljöer inom UO	50
Riksintresset Hablingbo-Silte	51
Värdefulla fornlämningsmiljöer	55
7. Referenser och administrativa uppgifter	61
Referenser	62
Administrativa uppgifter	62
8. Bilaga	
Bilaga 1. Registrerade forn- och kulturlämningar	63
Bilaga 2. Nyregistrerade forn- och kulturlämningar	65

1.

Inledning,
sammanfattning
och metod

Inledning

Arendus AB har under våren och försommaren 2023 utfört en kulturvärdesinventering på uppdrag av High Voltage Consulting Nordic AB som ett underlag inför GEAB:s ombyggnation av kraftledningen mellan Hemse och Näs. Denna utredning kommer att ingå som ett underlag i upprättandet av en miljökonsekvensbeskrivning inför planerat arbete.

Målet med den nu aktuella kulturvärdesanalysen är att dokumentera samtliga fornlämningar och övriga kulturhistoriska lämningar som har identifierats längs den aktuella sträckan för kraftledningen inom en 200 meter bred zon. Kulturvärdesanalysen syftar också till att beskriva de kulturhistoriska miljöer som bör beaktas, exempelvis förekomsten av riksintressen för kulturmiljövården eller av Gotlands kommun och Länsstyrelsen eventuellt utpekade värdefulla miljöer.

Huvudansvariga för utredningen har varit docent Dan Carlsson, kulturgeograf, med mångårig erfarenhet av det gotländska kulturlandskapet och MA Christian Hoffman, arkeolog, med lång erfarenhet av arkeologiska undersökningar och utredningar på Gotland och även på fastlandet. Arbetet med kartanalyser, GIS-applikationer och sammanställningar av fältarbetet har utförts av arkeolog MA Alice Rosa Brusin som har lång erfarenhet av att arbeta med historiska kartor och GIS. Samtliga bilder är tagna av Arendus, om inget annat anges.

Sammanfattning och metod

Analysen har berört det aktuella utredningsområdet enligt kartan, figur 1 på följande sida. Det handlar om en ledningssträcka om 22 km och med en bredd på fältinventerat område om 200 meter, vilket ger en yta av ca 400 ha. Inventeringen har genomförts under maj och juni månad 2023. Stora delar av området, särskilt sträckan genom Hablingbo socken, utgörs av skogsmark, mer eller mindre slybeväxt. Den täta vegetationen har till del inneburit svårigheter att ta sig fram. Trots detta bedömer vi att få lämningar torde ha undgått att upptäckas och registreras.

Fältinventeringen har inneburit att både följa upp befintliga lämningar, framför allt för att kontrollera






läge och omfattning, och registrera nyupptäckta lämningar. Totalt justerades 38 tidigare registrerade lämningar, därtill nyregistrerades sammanlagt 59 lämningar, där 16 lämningar bedömts som fornlämning och övriga som övrig kulturhistorisk lämning.

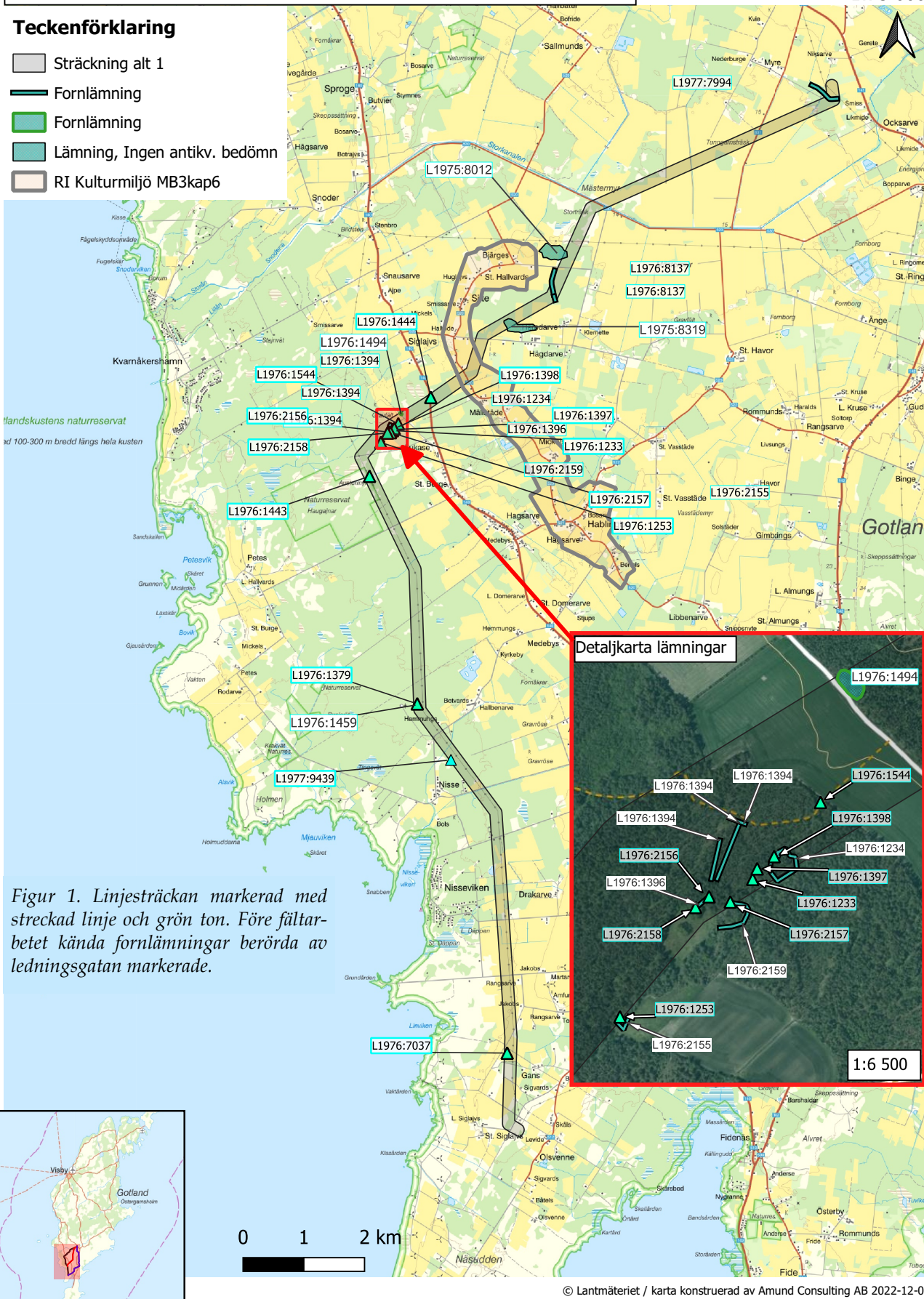
Fältinventeringen har inneburit att två områden har bedömts som miljöer av kulturhistorisk värde där stor hänsyn bör tas till bevarade lämningar. De utgör båda miljöer med omfattande spår av historiska gårdar med lämningar av gravar, husgrunder, hägnader och troligen också fossil åkermark, även om detta inte har gått att se på grund av den täta vegetationen. Det poängteras att det vore av många skäl angeläget att man vid arbeten längs ledningsgatan även inbegriper att så långt möjligt vårda dessa fornlämningsmiljöer, vilka skulle kunna bli sevärd miljöer för en bredare allmänhet.

Vidare har frågan om förekommande ovan jord osynliga fornlämningar mynnat ut i 8 mindre områden som bedömts kunna hysa fornlämningar, vilket bör beaktas i samband med markingrepp inom dessa områden.

Den planerade ledningen skär genom ett riksintresse för kulturmiljövården som omfattar det bebyggda landskapet kring den gamla landsvägen mellan Hablingbo och Silte kyrkor. Området har analyserats utifrån visuell påverkan där bedömningen är att det inte innebär någon påtaglig skada på riksintresset om man använder sig av en lägre variant av stolpar. Anläggandet av stålstolpar med en höjd av 30 meter eller mer, bedöms kunna innebära risk för påtaglig skada på riksintresset.

Teckenförklaring

-  Sträckning alt 1
-  Fornlämning
-  Fornlämning
-  Lämning, Ingen antikv. bedömn
-  RI Kulturmiljö MB3kap6



Figur 1. Linjesträckan markerad med streckad linje och grön ton. Före fältarbetet kända fornlämningar berörda av ledningsgatan markerade.

2.

Utrednings-
området

Topografi och naturlandskap

Utredningsområdet utgörs till stor del av ledningsgatan längs den befintliga sträckningen av kraftledningen mellan Hemse och Näs, breddat från ca 30 meter till 200 meters bredd, enligt uppdraget. Av den totala sträckningen på 22 km utgörs ca 9 km av åkermark, resterande delar går genom varierade former av skogbeväxt mark (figur 1).

De öppna markerna är huvudsakligen koncentrerade till tre delområden. I Näs längst i söder går ledningssträckan över åkermark till större delen och upp en bit i södra Havdhem socken. Från denna punkt upp till i höjd med Silte kyrka passerar ledningen genom ett tämligen omfattande skogsområde, för att vika av mot nordöst förbi det öppna landskapet vid Silte. En längre sträcka går över åkermark upp mot Fardhem som huvudsakligen utgörs av den sedan början av 1900-talet utdikade Mästermyr.

Större delen av den planerade ledningen går längs befintlig ledning, där en sträcka i norr upp mot Hemse innebär en ny linjedragning. Den befintliga ledningsgatan är idag röjd med endast låg vegetation, vilket gör att siktfälten är tämligen goda inom den idag existerande gatan. På ömse sidor där ledningen går genom skogsmark, är det varierande öppenhet, med vissa delar med tät skog, andra mer öppna och lättillgängliga.

Fornlämningssmiljö

Fornlämningssmiljön längs ledningsgatan, så som den framträder i fornminnesregistret, speglar i hög grad landskapets karaktär av utmark/skogsmark inom större delen av utredningsområdet och med det historiskt bebyggda och nyttjade odlingslandskapet i Näs, vid Silte/Hablingbo och i gränsområdet Fardhem/Hemse.

I de skogklädda delarna, framför allt längs sträckan från södra Hablingbo upp till Silte, finns i dagsläget enbart ett fåtal registrerade fornlämningar. I det följande görs en mer detaljerad beskrivning och tolkning av de lämningar som idag är kända längs ledningssträckningen.

Om man börjar längst i söder, ca 1 km norr om början på sträckningen, berör ledningsgatan ett röse, beläget på en svag höjd i form av ett impediment

omgivet av åkermark. Några andra lämningar är inte registrerade i närområdet, förutom att det nämns om stensamlingar kring röset. Röset beskrivs på följande sätt i fornlämningsregistret; *Röse, 17–18 m i diameter och 1 m högt. Stensättningsliknande. Bestående av 0,2–0,5 m stora stenar. Ojämn yta. Möjligen sydsten i SV, 1,2x0,8 m och 0,3 m hög. I Ö påförd med odlingssten. Beväxt med 3 ekar. Ö och SV om röset är några stensamlingar, vilka får bedömas som röjningsrösen. Förekomsten av stenrösen intill grav, här bedömda som röjningsrösen, kan i botten hysa gravar, vilket är ett vanligt fenomen.*



Figur 2. Längst i söder i Näs passerar ledningen ett röse på en holme i åkermarken. Det är möjligt att röset tidigare har knutit an till flera lämningar, vilka med tiden kommit att mer eller mindre försvunnit. Närområdet till röset, såväl på holmen som i intilliggande åkermark kan eventuellt innehålla rester av flera gravar. Gul ton är ledningsgatan

Vid Hemmungs, strax norr om sockengränsen mellan Havdhem och Näs, finns en husgrund från den äldre järnåldern (L1976:1379) och intill denna ett mindre gravfält som bör knytas till gården (L1976:1459). En del av lämningarna ligger inom ledningsgatan. Några spår av de typiska hägnaderna eller för den delen, den åkermark som bör hör till järnåldersgården, är inte registrerade, något som kan framkomma vid fältinventeringen. Det är tämligen vanligt att de åkermarker som har hört till järnålderns gårdar inte är markerade och registrerade i fornminnesregistret, sannolikt beroende på svårigheten att identifiera dem i fält. Man bör också erinra sig att när fornminnesinventeringen genomfördes 1977-1979 var kunskapen om fossil åkermark i sin linda och inventerarnas erfarenhet var inte särskilt stor avseende denna typ av fornlämningar.



Figur 3. Inom ledningsgatan finns här en husgrund och ett gravfält från den äldre järnåldern. Vad som kan tillkomma här är spår av hägnader i sten och fossil åkermark som hör till gården.

Fortsätter man mot norr längs ledningsgatan finns det i kanten av Austermyr, intill kanalen som leder till myren, ett tiotal älvkvarnar/skålgropar på ett större stenblock, en typ av lämning som kopplas till bronsåldern (L1976:1443). Några andra lämningar i närheten finns inte registrerade. Dock i själva myren väster om, på ett avstånd av ca 400 meter från platsen med skålgropar, finns uppgifter om att det skulle ha funnits en sten med sliprännor, något som dock inte kunde beläggas vid inventeringen 1975 (L1975:2639). Markeringen i Forsök är utsatt mitt i myren, men stenen bör ha legat i kanten av myren, men oklart var.

Strax norr om denna plats viker den planerade kraftledningsgatan av mot NO som innebär en helt ny sträckning, utanför den idag existerande sträckningen av kraftledningen. Direkt efter början av



Figur 4. Lämningen inom ledningsgatan utgörs av ett större stenblock med ett tiotal skålgropar, troligen från bronsåldern. I myren västerut är utsatt en markering för en sten med sliprännor, dock ej återfunnen vid inventeringen 1975.

den nya sträckningen mot nordost passerar ledningsgatan ett mycket komplext och omfattande område med ett flertal fornlämningar. Det rör sig om uppskattningsvis fyra gårdsmiljöer från den äldre järnåldern med tillhörande stensträngar, ligande tämligen tätt i skogsmark med inslag av sentida odling (L1976:1398 m.fl.).

Gårdarna bildar en väl sammanhållen miljö där det finns stor sannolikhet att det kan förekomma fler lämningar, framför allt då i form av stenhägnader och fossil åkermark. Området avgränsas i öster av åkermark och på andra sidan denna finns ett gravfält om 8 gravar och strax norr om detta ytterligare en järnåldersgård i form av 2 husgrunder. Därtill



Figur 5. Den komplexa miljön med 5 järnåldersgårdar där ledningsgatan viker av med en ny sträckning.

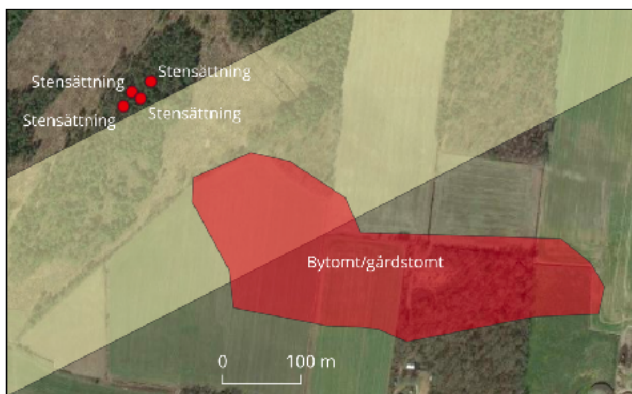
kan noteras att det finns ett gravfält ca 400 meter nordväst om området med de fyra järnåldersgårdarna, vilket med stor sannolikhet skall ses som en del av den här miljön. Sammantaget illustrerar de kända lämningarna ett utmärkt exempel på ett landskap nyttjat under den äldre järnåldern, där bebyggelsen sannolikt ödelagts vid mitten av 500-talet.

Området ligger idag huvudsakligen i tät skogsmark, vilket kan försvåra möjligheten till att skapa en komplett bild av miljön. LIDAR-data över om-

rådet ger svaga indikationer på att det kan finnas fler stensträngar och även fossil åker, vilket av naturliga skäl borde finnas i området.

Fortsätter man längs den nya planerade sträckningen av ledningsgatan mot nordost passerar man en *milstolpe* i kanten av landsvägen i höjd med Sig-lajvs (L1976:1444). I övrigt finns det få registrerade lämningar i närheten av sträckningen och det är först i höjd med gården Hemdarve i Silte där ledningsgatan passerar en plats för en trolig ödegård (L1975:8319. Den exakta placeringen av ödegården är inte känd, utan markeringen visar på en äga som i kartmaterialet från 1700-talet har ett gårds klingande namn i form av *Boxarfoe*. Med andra ord är det oklart var själva gården har legat, något som dock kan nås en viss kunskap om genom en detaljerad analys av de äldre kartorna.

Längs den fortsatta sträckningen av ledningen passerar denna en äldre väg (L1976:8137) upptagen som fornlämning och därefter åter en plats med en möjlig medeltida ödegård (L1975:8012). Även i detta fall visar markeringen i Fornsök en äga som under äldre tid gick under namnet *Silteby*, som troligen utgör spåren av en ödegård från medeltiden (L1975:8012). Det är samma problem här som vid den tidigare nämnda möjliga ödegården att det är oklart var mer exakt gården skulle ha funnits. I detta fall, liksom vid den tidigare ödegården, skulle



Figur 6. Ledningsgatan passerar här platsen för en ödegård. Det bör noteras de fyra stensättningar som finns på norra sidan av ledningsgatan.

man möjligen kunna komma närmare svaret på frågan var själva gården låg genom att analysera de äldre lantmäteriakterna.

Den fortsatta sträckningen löper tvärs över en av Gotlands största före detta myrar; Mästermyr, idag

i det närmaste helt utdikad. Från den tidigare nämnda möjliga ödegården Silteby fram till slutstationen vid Nicksarve finns inte en enda fornlämning registrerad i Fornsök, knappast förvånande då hela sträckan i princip rör den forna Mästermyr.

Vid Nicksarve i Hemse knyter den nu aktuella ledningen ihop med ytterligare ledningar och på platsen finns idag ett område med tämligen omfattande spår av förhistoriska lämningar. Det rör sig framför allt om boplatsspår, påträffade vid en arkeologisk utredning genomförd år 2022 av Gotlands Museum. Därtill finns det flera stensträngar och

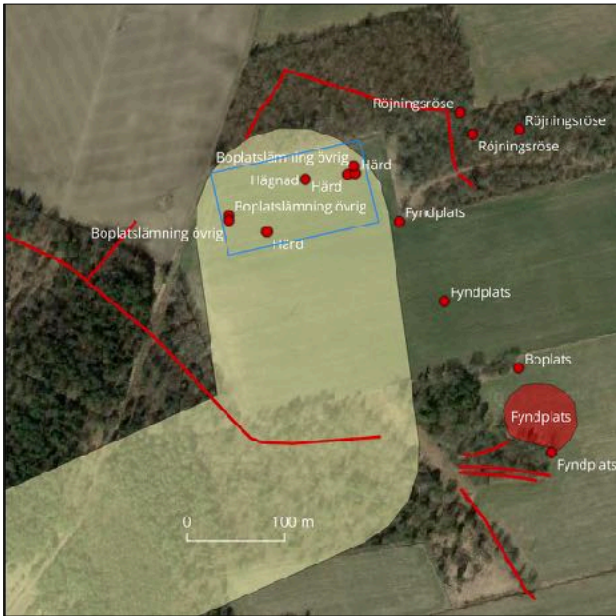


Figur 7. Ödegården Silteby berörs i sin östra del av ledningsgatan.

husgrunder tillsammans med flera fyndplatser av silverföremål i närområdet. Sammantaget bildar lämningarna en komplex och omfattande förhistorisk miljö med åtskilliga rester av lämningar i åkermarken, inte synliga på markytan. Det är tämligen sannolikt att det kan finnas mer som inte är känt eller registrerat, framför allt då rester av boplatser från bronsåldern-äldre järnåldern.

Väger man samman förekomsten av fornlämningar inom den planerade ledningsgatan kan man konstatera att det är tämligen få, idag kända lämningar, som ligger inom ledningsgatan. Genomgången illustrerar också tydligt att det är ett par områden som hyser komplexa och omfattande spår av äldre verksamhet.

Det är också tämligen tydligt att de lämningar som finns längs sträckan huvudsakligen utgörs av lämningar som kan knytas till perioden sen bronsålder-



Figur 8. Vid platsen där kraftledningsgatan slutar finns ett flertal lämningar i form av framför allt boplatslämningar i åkermark, men också fyndplatser för metallföremål, bl. a. silverföremål. Den blå rektangeln markerar det område som är sökschaktat av Gotlands Museum 2022, då markerade lämningar påträffades.

tidig järnålder, i form av gravar och husgrunder. Därtill bör noteras den möjliga förekomsten av två medeltida gårdar, där man idag inte vet var exakt själva gårdsplasten har varit.

Utgående från kända fornlämningar och ledningsgatus sträckning är det framför allt lämningar inom skogen som kan komma till i form av t ex äldre vägar, stensträngar, tjärdalar och enstaka gravar. Möjligt är också att det finns fossil åkermark i anslutning till järnåldersgårdarna i skogsmarken inom Havdhem och Hablingbo/Silte.

Några mer omfattande boplatser inom skogen är dock mindre troligt, men sådana kan mycket väl finnas inom åkermarken, vilket tydligt illustreras av Gotlands Museums undersökning vid Nikarve längst i norr. Väsentligt i det fortsatta fältarbetet avseende frågan om boplatser innebär att bedöma inom vilka områden det kan förekomma ovan jord osynliga eller överplöjda fornlämningar, framför allt då inom odlingslandskapet.

Forsknings- och utredningshistorik

I de socknar som berörs av utredningen har inventeringen efter fornlämningar genomförts vid två tillfällen. Den första inventeringen genomfördes

under åren 1938-1940 inför publiceringen av lantmäteriets ekonomiska karta i skala 1:10 000. En förnyad inventering av Gotland genomfördes mellan åren 1975-1978 och för aktuella socknar som berörs av ledningsgatan åren 1975-1977. Även denna inventering genomfördes inför publicering av en ny version av den ekonomiska kartan, likaså i skala 1:10 000.

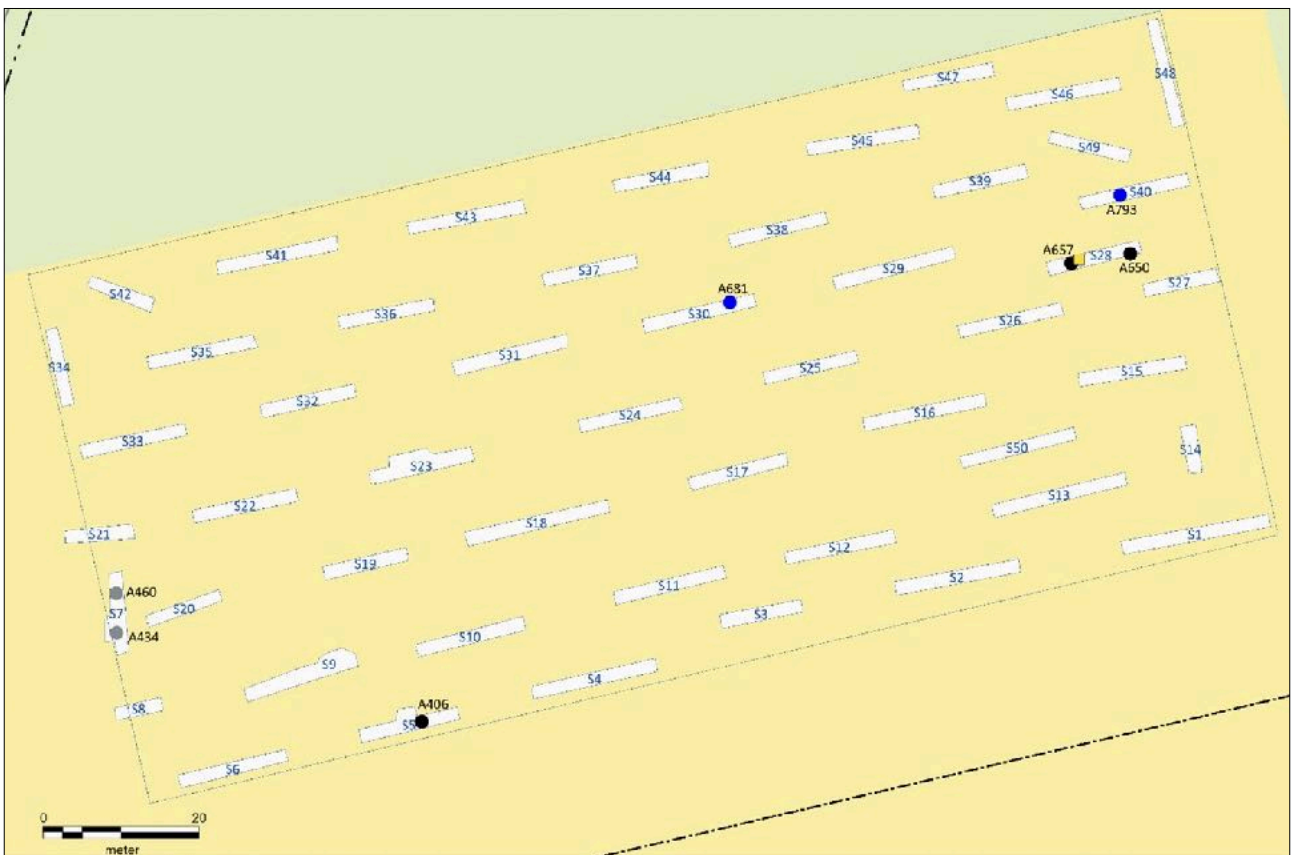
Den senare inventeringen genomfördes huvudsakligen under sommarmånaderna och där varje inventerare hade tämligen stora ytor som skulle klaras av per dag. Kvaliteten och säkerheten i bedömningarna varierar en hel del och den korta tiden per yta parat med att inventeringen genomfördes under sommartid har inneburit att fornminnesregistret uppvisar en hel del brister, både vad gäller att tolka lämningar och att markera dem till exakt plats. Det kan erinras om att vid inventeringen hade man inte tillgång till GPS eller andra moderna metoder utan registreringen skedde utifrån en svartvit kopia av flygbild i skala 1:10 000.

Man bör med andra ord se registrerade lämningar i fornminnesregistret som toppen av ett isberg. Senare års kontroller i samband med exploateringar har visat på såväl missade lämningar som felutmärkta. Framför allt handlar det om att längre stensträngar ofta ligger felplacerade i landskapet. Det kan röra sig om en skillnad på upp till 20-30 meter i vissa fall.

Sedan fornminnesregistret blivit digitalt sker numera kvalitetshöjning av lägen och benämningar, såväl som registrering av nya lämningar av de arkeologiska företag som är verksamma i landet. Detta innebär att fornminnesregistret är under ständig uppdatering, vilket bör noteras i samband med exploateringar.

Grunden för kunskapen om ett områdes kulturhistoria ligger likväl i en analys av fornlämningsförekomst. Med arkeologiska utgrävningar, förnyade fältinventeringar etc i samband med exploateringar förbättrar under hand kunskapen om landskapets innehåll av fornlämningar, liksom en analys av äldre kartor.

För nu aktuell ledningsgata är det mycket få detaljerade analyser eller undersökningar som har skett. Det enda område som varit utsatt, så långt det går att bedöma, är en arkeologisk utredning för ett om-



Figur 9. Sökschaktad yta vid Nikarve. Grå prickar motsvarar nedgrävningar, svarta motsvarar härdar och blå motsvarar stolphål. Den gula kvadraten motsvarar platsen för fyndet av ett spänne från vendeltid. Efter Stenström, K. 2022. Boplatsslämningar vid Likvide. Rapport Gotlands Museum 2022:65).

råde vid Nikarve i slutet på ledningsgatan i norr (figur 8). Skälet till den arkeologiska utredningen var att Gotlands Elnät AB (GEAB) planerade anläggandet av en kraftstation samt breddning av en redan befintlig brukningsväg inom fastigheten.

Den arkeologiska utredningen genomfördes i form av en metalldetektering av hela åkern och grävning av ett stort antal sökschakt med grävmaskin över hela den yta som var tänkt att tas i anspråk (figur 9). Resultatet av schaktningen visade på boplatsslämningar inom två specifika områden. Dels längst i öster med två härdar, fyndet av ett spänne från vendeltid och ett stolphål. Längst i väster fanns det andra området med spår av boplat i form av oklara nedgrävningar.

För att få ett grepp om åldern på påträffade lämningar genomfördes ¹⁴C datering av två anläggningar, i det ena fallet en härd i öster (anläggning A657) och i det andra fallet av ett stolphål centralt i det schaktade området) (A681). Härden daterades till förromersk järnålder (BC 364–151) och stolphålet visade sig vara från sen tid och sannolikt en stolpe efter ett staket.



Figur 10. Vendeltida spänne, påträffat vid metalldetektering. Foto Karin Stenström, Gotlands Museum.

Resultatet av den arkeologiska utredningen sammanfattas av museet på följande sätt; "Resultatet av utredningen, i kombination med tidigare fynd av bland annat romerska denarer och ett arabiskt silvermynt, visar på en plats med lång kontinuitet –

som nyttjats från romersk järnålder till vikingatid. De anläggningar som kunde dateras hör till förromersk järnålder och tidigmodern-modern tid, men den senare dateringen är från ett stolphål som sannolikt ingått i en hägnad. Själva boplatzlämningarna, främst i form av härdar, härrör troligen från tidig järnålder. Den vid utredningen påträffade vendeltida fibulan är därmed senare än boplatzlämningarna. Fibulor påträffas oftast i gravar, vilket innebär att det är möjligt att fibulan som framkom vid metalldetekteringen kommer från en sönderplöjd grav. Några spår av en grav kunde dock inte noteras i sökschakten. Mellan utredningsområdet och skogsbrynet i öster finns åkermark som inte berördes av utredningen, kanske kan det här finnas ytterligare lämningar." (Stenström 2022, sidan 14).

3. Nuläge

Planbestämmelser m.m.

ömse sidor om huvudentrén. Enkelstuga av sten

Enligt MB kap 4 1§ anges: De områden som anges i 2-8 §§ är, med hänsyn till de natur- och kulturvärden som finns i områdena, i sin helhet av riks-intresse. Det innebär att det finns inskränkningar i markutnyttjandet som konkret betyder att åtgärder inte får medföra påtaglig skada på Gotlands samlade natur- och kulturvärden.

Utöver denna övergripande bedömning är i den fysiska planeringen utpekade såväl riksintressen för kulturmiljövården som för naturvård och andra riksintressen.

Region Gotlands Kulturvärdeskarta, figur 11, visar att aktuell ledningssträckning i anslutning till Silte kyrka passerar ett riksintresse för kulturmiljövården, vilket ringar in bebyggelsen och vägen mellan Hablingbo och norrut till norra delen av Silte socken.

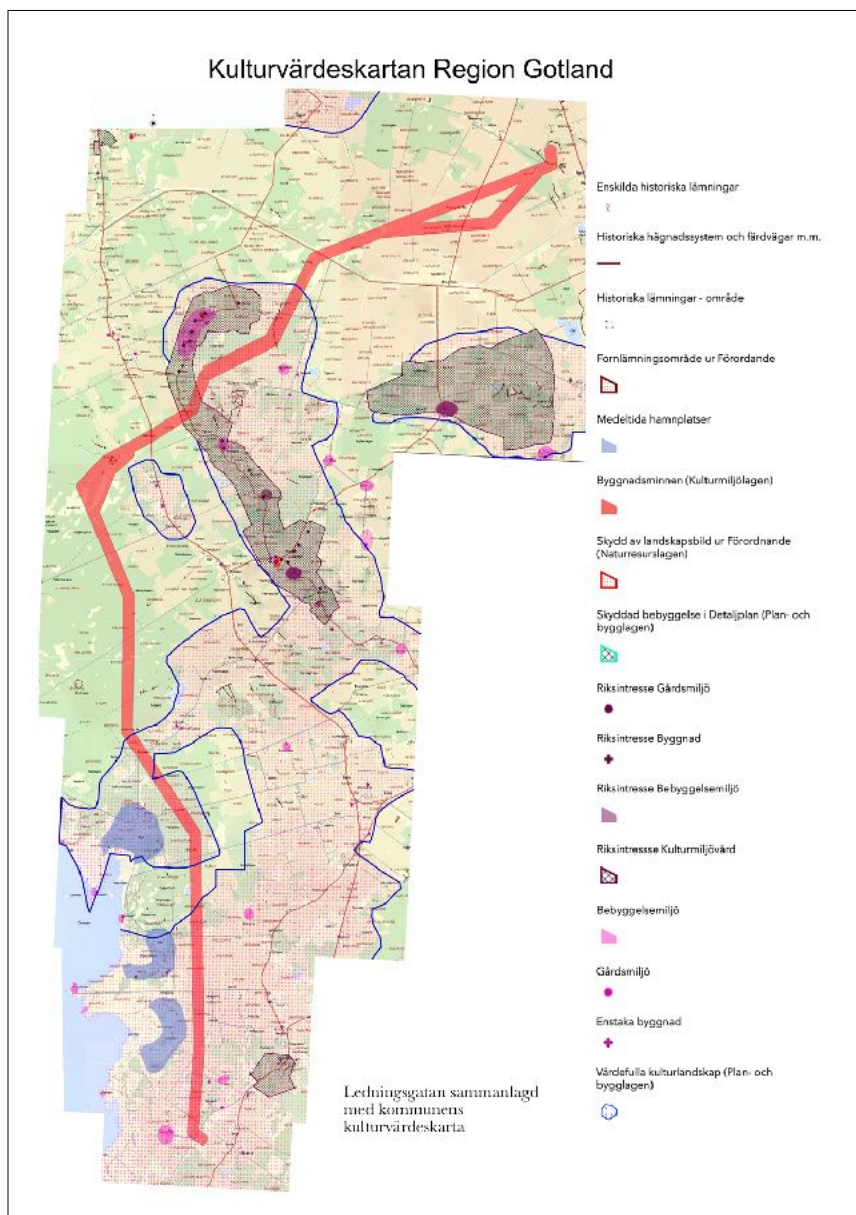
Riksintresset beskrivs på följande sätt i riksantikvarieämbetets sammanställning av landets utpekade miljöer;

"Motivering:

Odlingslandskap med gårdsmiljöer, kyrkomiljöer och medeltida slingrande vägmiljö vilken är opåverkad av senare århundradens vägomläggningar. Sammantaget speglar området väl det agrara landskapets utveckling på södra Gotland från 1700- till 1900-talet. (Odlingslandskap, gårdsmiljö, kyrkomiljö, vägmiljö)

Uttryck för riksintresset:

Gårdsbebyggelse i sten från 1700- och 1800-tal, ofta vitkalkade tvåvånings parstugor under tegeltak, men även enkelstugor är vanliga i området. Bostadshusen har i regel smala sidoljusfönster på



Figur 11. Den planerade nya ledningssträckningen passerar genom ett riksintresse för kulturmiljövården i anslutning till den nordsydgående vägen mellan Hablingbo och Silte kyrkor. Källa: Region Gotlands kulturvärdeskarta).

vid Hallvide i Silte, i två våningar under tegeltak, med bottenvåningen utbyggd i parstugeform med stenflistak på envåningsdelen. Äldre vägsträckning i ursprungligt läge. Milstolpar. Medeltida kyrkor i Silte och Hablingbo. Hablingbo prästgård med huvudbyggnad i två våningar av sten och sexdelad plan, flygel och lång bodlänga med ladugård och tiondelada på motsatta sidan av sockenvägen. Gårdsbebyggelsens nära placering intill den norrsödergående vägen. Vägens slingriga sträckning,

delvis ovanpå Littorinavallen (den forntida strandvallen)".

Tyngdpunkten i riksintresset ligger tydligt i den tämligen täta och välbevarade bebyggelsen längs den sedan förhistorisk tid befintliga vägen som sedan tidig medeltid binder samman socknarna Silte och Hablingbo.

I anslutning till riksintresset och i södra delen av ledningsgatan (figur 11) passerar denna ett större område utpekade som område med värdefullt kulturlandskap (Plan- och bygglagen). Denna värdering bygger på kulturmiljöprogrammet för Gotlands län, framtaget av Länsstyrelsen 1982. Avgränsningarna är tämligen schablonmässigt utförda och byggde på en sammanställning av resultaten från den "markdatabas" som hade framtagits av Länsstyrelsen i samarbete med Gotlands Museum och kulturgeografiska institutionen vid Stockholms universitet. Det rörde sig om en ren skrivbordsprodukt och någon fältinventering av agrara kulturlandskapsmiljöer utfördes inte vid det tillfället. Det bedömdes därför att det var "angeläget att en sådan inventering genomförs" och det betonades att "det gjorda urvalet får därmed ses som preliminärt" (del 2ö kulturmiljöprogram, Region Gotland). Någon fördjupad analys av det agrara kulturlandskapet har dock inte utförts i sin helhet för Gotland, utöver miljöerna inom utvalda riksintressen för kulturmiljövården.

Utöver riksintresset vid Silte och Hablingbo kyrkor och utpekade värdefulla kulturlandskapsmiljöer har nästan inga övriga kulturhistoriska utredningar berört nu aktuell ledningssträckning. Det handlar enbart om en utredning som berörde den allra nordligaste delen av ledningsgatan, i anslutning till Niksarve gård, redovisad på sidan 12.

Registrerade lämningar inför uppdraget

Inom eller i direkt anslutning till utredningsområdet för ledningssträckan Hemse-Näs finns 38 registrerade objekt. Av dessa har 34 den antikvariska bedömningen fornlämning (se bilaga 1, tidigare registrerade forn- och kulturlämningar inom utredningsområdet i slutet av denna rapport) och 4 har bedömningen övrig kulturhistorisk lämning.

För att kunna sätta in objekten i ett sammanhang, bör vi återvända till utredningsområdets naturmässiga förutsättningar. Utredningsområdets norra del, från Hemse i nordost och till Haugajärens naturreservat i Hablingbo i nordväst har till mycket stor del påverkats av utdikning och uppodling av före detta träsk och myrmarker. Innan utdikningarna av Mästermyr, 1902-10, omfattade den drygt 26 kvadratkilometer myrmark med drygt 3 kvadratkilometer öppen vattenyta. Ett flertal mindre sjöar som, *Storträsk*, *Tunngansträsk* och *Risalaträsk* försvann i samband med utdikningarna men var tidigare viktiga platser för fiske. De låglänta delar som tidigare stått under vatten är av förklarliga skäl närmast helt i avsaknad från fornlämningar. Man bör i detta sammanhang naturligtvis inte glömma bort att nämna det berömda fyndet av *Mästermyrkistan* som gjordes i samband med att området plöjdes för första gången 1936. Fyndet består av en ca 90 centimeter lång träkista som tillverkats av ek och med en låsanordning av järn. Kistan innehöll ett stort antal verktyg för att bearbeta trä och ger en mycket värdefull inblick vikingatidens teknologi. Förutom kistan och dess föremål påträffades även tre kittlar av brons, tre skällor av järn samt en blosskorg. Förmodligen har alltsammans gått till botten då en båt kapsejsade, eftersom myren på den tiden var en öppen sjö.

Den återstående delen av utredningsområdet omfattar en sträcka av ca 11 kilometer och sträcker sig från Hablingbo i norr ned mot ändpunkten vid kraftstationen i Näs i söder. Denna sträcka följer till största delen en befintlig kraftledningsgata som går genom öppen hedmark och uppodlad mark längst i söder men därefter i skogsmark. Längs denna del är få fornlämningar registrerade och bilden är att området fram till historisk tid till stor del haft karaktären av randbygd eller utmark. De fornlämningar som finns registrerade ligger företrädesvis antingen enskilt eller samlade i glesa grupper längs åsryggar och höjdlägen i landskapet. I första hand utgörs de registrerade objekten av gravar, i form av enskilda stensättningar samt ett mindre gravfält.

Två fornlämningsmiljöer har genom källmaterialet framträtt som omfattande och komplexa och har krävt noggrannare uppföljning både genom kart- och arkivstudier samt genom fältkontroll. I båda fallen rör det sig om rester av gårdsmiljöer med tillhörande inägor med ursprung i äldre järnålder,

med husgrunder, härdar, hägnader samt gravar. Den ena ligger i Ocksarve strax nordväst om Hemse och den andra i Lukase i Hablingbo. Båda miljöerna ligger i flack skogsmark, ca 15 meter över havet och på gränsen till uppodlad mark. Komplexiteten gäller både avgränsningen av fornlämningsmiljön, eftersom det genom hägnader täcker omfattande ytor, men också att det rör sig om objekt av olika typ som alla ger ledtrådar till dåtidens användande och struktur, vilket kräver noggranna studier på plats för att förstå. I den mest omfattande fornlämningsmiljön, vid Lukase har det, inom ramen för denna inventering, tillkommit ett flertal objekt som som hittills inte varit kända, vilket bidragit till kunskap om platsens utbredning och möjligen dess utveckling över tid. En annan del av komplexiteten är att stora delar av lämningsmiljöerna inte syns ovanför markytan och skulle kräva en arkeologisk undersökning för att kunna förstås i sin helhet.

Fornlämningar och kulturmiljölagen

Kulturmiljölagen (KML) anger grundläggande bestämmelser till skydd för viktiga delar av kulturarvet. Lagen innehåller bland annat regler för skydd av värdefulla byggnader liksom fornlämningar, fornfynd och kyrkliga kulturminnen. Fornlämningar och fornfynd är skyddade enligt 2 kap i kulturmiljölagen. Enligt kulturmiljölagen är det förbjudet att rubba, ta bort, gräva ut, täcka över eller genom bebyggelse, plantering eller på annat sätt ändra eller skada en fornlämning. Om en fornlämning påträffas under grävning eller annat arbete, ska arbetet omedelbart avbrytas och anmälan göras till länsstyrelsen.

Samtliga fornlämningar är skyddade genom KML och detta skydd gäller både för kända registrerade fornlämningar och ännu icke kända fornlämningar. Skyddet innebär att det är förbjudet utan tillstånd från länsstyrelsen att på något sätt förändra, ta bort, gräva ut, skada eller täcka över en fornlämning. För hanteringen av fornlämningar anger KML en arbetsgång som bygger på flera steg med syfte att, så långt som det är möjligt, undvika och minimera ingreppen i fornlämningar.

Till varje fornlämning hör ett fornlämningsområde, d.v.s. ett skyddsområde som omfattar marken, sjö- eller havsbotten runt fornlämningen. Gränserna för fornlämningsområdet bestäms av länsstyrelsen

från fall till fall utifrån vad som krävs för att bevara fornlämningen och ge den ett tillräckligt utrymme med hänsyn till dess egenart och betydelse. Fornlämningsområdet har samma lagskydd som själva fornlämningen. Om arbete skall utföras i anslutning till fornlämning skall länsstyrelsen i aktuellt län kontaktas för att ta ställning till fornlämningsområdets omfattning.

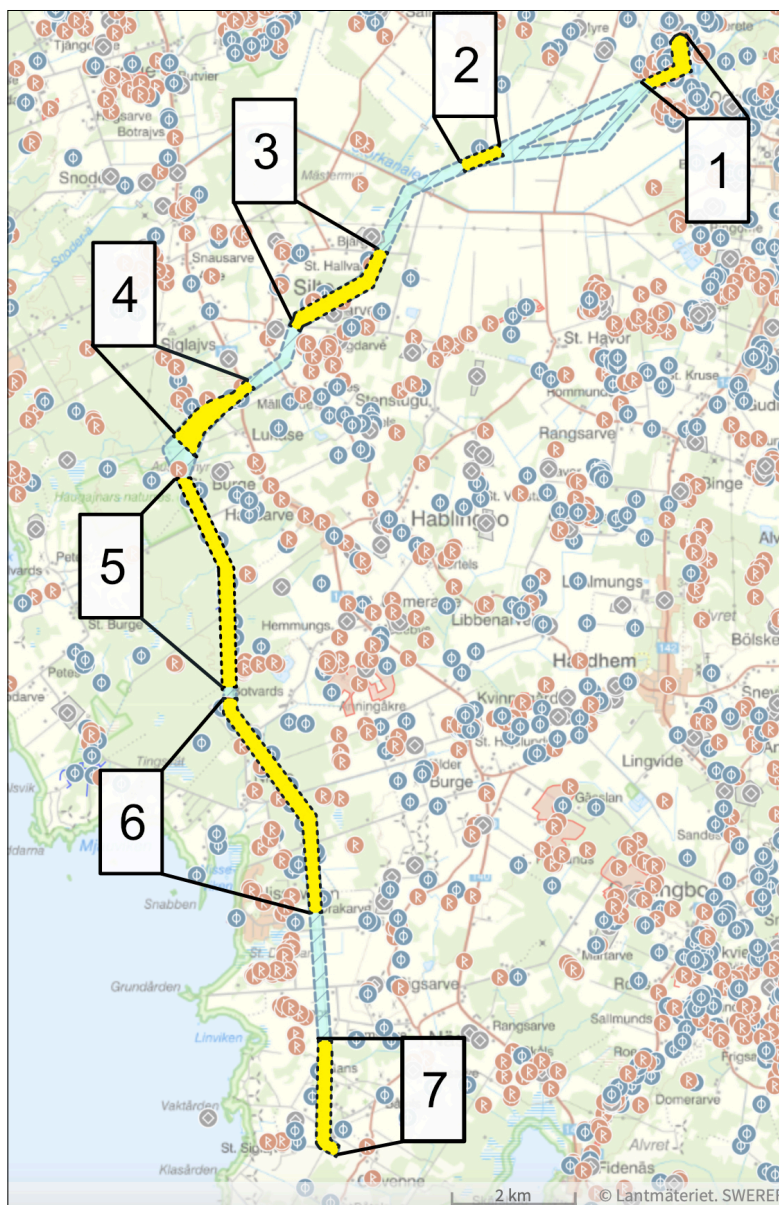
4. Fältinventering

Inledning

Fältarbetet har utförts metodologiskt utifrån vetenskaplig erfarenhet och antikvarisk sakkunskap, dvs. de mest intressanta landskapsavsnitten (baserat på sammanvägd bedömning av i första hand topografi, fornlämningsbild och kartinformation) valdes ut för mer noggrann rekognoscering och övriga landskapsavsnitt inventerades mer översiktligt. Bedömningen av lämningar i fält bygger på Riksantikvarieämbetets lista med lämningstyper och antikvarisk praxis, samt kulturminneslagen (KML). Bedömning av kulturmiljöernas status samt kunskapsvärde bygger på underlag genom fältbesiktning, inventering samt arkiv- och kartstudier. Inmätning i fält har skett med handhållen GPS och kontrollerats mot karta. Medelfelet är tillräckligt för att hålla sig inom ramen för Riksantikvarieämbetets krav vid fältinventering (+/- 10 m).

Inventeringen har utgått från en "utredningskorridor" med bredden 200 meter, vilket i de fall sträckningen följer nuvarande kraftledning, har inneburit ca 100 meter på vardera sida om ledningens mitt. Vid inventeringen har områdena delats in i sju delområden (1-7, vilket har att göra med det inventerade områdets långsträckta och varierande karaktär. Kart- och arkivstudier har i första hand genomförts via webbaserade tjänster för historiska kartor samt arkiv och bibliotek. Statens historiska museums (SHM) samt Gotlands museums söktjänster har legat till grund för information om t.ex. lösfynd.

En svårinventerad kategori rör det dolda kulturlandskapet, det vill säga det som man inte ser ovan jord. Framför allt handlar det om boplatser, vilka sällan syns i markytan eller för den delen i odlad mark. Utgående från landskapets nivåer, kopplat till förekommande fornlämningar i området och resultatet av analysen av äldre kartor har en handfull platser lokaliserats som bedömts möjligen kunna hysa ovan jord osynliga fornlämningar.



Figur 12. Redovisningen av vid fältinventeringen påträffade nya lämningar, uppdelad på 7 delområden. De blå områdena visar på sträckor som inte givit några ytterligare noteringar av fornlämningar, utöver redan kända.

Dessa redovisas i slutet på detta kapitel. Vid en exploatering inom dessa avgränsade områden bedöms det angeläget att låta genomföra fördjupade antikvariska insatser, såsom sökschakt eller provgropar för att bedöma förekomsten av fornlämningar eller inte.

Redovisningen i det följande bygger på en uppdelning av utredningsområdet i 7 delsträckor, numrerade från 1 till 7 och med början i norr (figur 12.)

Delområde 1. Ocksarve i Hemse

Det aktuella delområdet är beläget strax väster om länsväg 141 ett par kilometer nordväst om Hemse samhälle och utgörs i första hand av åkermark, gles jordbruksbebyggelse samt några mindre skogsskiften på båda sidor om en befintlig kraftledningsgata. Området är flackt med stora siktavstånd och beläget runt 15 meter över havet. Delområdet utgör den nordligaste delen av utredningskorridoren som sträcker sig ett par hundra meter i nord-sydlig riktning innan den viker av åt sydväst mot före detta myrmark.

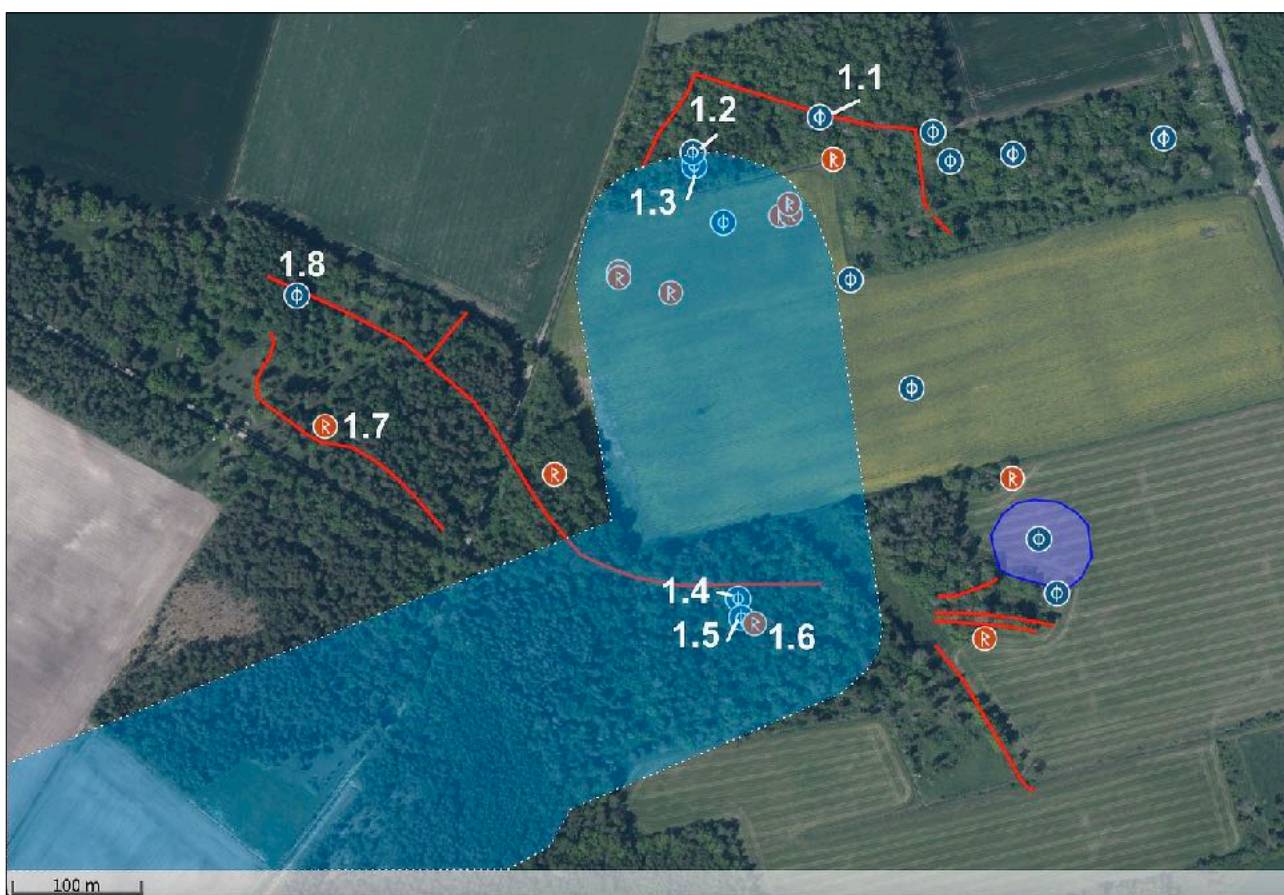
Fornlämningssmiljön

Närområdet är mycket rikt på fornlämningar med

ligt organiserad. Vid en av Gotlands museum utförd arkeologisk utredning 2022 påträffades härdar och boplatmaterial vilket kunde dateras till förromersk järnålder (364-151 f.Kr). Även lösfynd, ex två järnyxor och en fingerring som påträffats vid jordbruksarbeten och inlämnats till Statens historiska museum (SHM) vittnar om platsens långa brukningstid.

Inventeringen

Fältinventeringen utfördes den 15 maj och 17 juni. Vid båda tillfällena rådde goda väderförhållanden. Vissa partier av den södra delen av området är mycket låglänta och fuktiga men hade vid det inledande inventeringstillfället torkat upp. Några delar, i synnerhet längs den södra delens norra kant



Figur 13. Bilden visar fornlämningssituationen i det aktuella området samt registrerade objekt 1.1-1.8.

8 stycken objekt registrerade inom utredningskorridoren och ytterligare ca 15 stycken i anslutning till densamma. Sammantaget utgör fornlämningarna rester av en boplats från järnåldern, med husgrunder, hägnadssystem och odlingsrösen, vilka tillsammans bildar en helhet och ger tydliga indikationer på hur gårds- och inägomarken varit rums-

som vetter mot kraftledningsgatan, är mycket igenväxta och slyiga vilket innebär att de inte gick att beträda. Fältarbetet inleddes med att kontrollera redan registrerade fornlämningar. I delområdets norra del påträffades ett odlingsröse som överlagrar stensträngen L1977:7993 samt två stycken bryor (vattenhål för djur). I områdets södra del påträffa-

des ytterligare två bryor samt en kortare del av en stensträng, ca 20 meter, som sannolikt hör till hägnadssystemet L1977:7994. I delsträckans sydvästra del registrerades en hägnadsvall/terasskant, ca 230 meter lång, som sannolikt utgör en avgränsning av en odlingsyta från förhistorisk tid som legat norr om hägnadsvallen och skiljt den från lägre liggande

delar i anslutning till den forna myren. Den östra delen av lämningen tangerar utredningskorridoren. Även en brya registrerades i anslutning till hägnadsvallen (1.8) men den ligger utanför utredningsområdet.



Figur 14. Äldre väg som leder fram till fornlämningsmiljön i den nordöstra delen av delsträcka 1.



Figur 15. Den östra delen av stensträngen L1977:7993.

Nr	Lämningsnr.	Beskrivning	Bedömning
1.1	L2023:2581	Odlingsröse, ca 9 meter långt (N-S), 4 meter brett och 1,3 m högt. Uppbyggt av gråstenar med storlekar från 0,3 till 0,6 m i diameter. Oval form med något avsmalnande ändar. Något slybeväxt. Överlagrar stensträngen L1977:7993.	Övrig kulturhistorisk lämning
1.2	L2023:2582	Brya, ca 4x4 m. Belägen 4 meter N om större brya. Flacka kanter. Begränsad del vatten i dess mitt.	Övrig kulturhistorisk lämning
1.3	L2023:2583	Brya, ca 7x5 meter stor (N-S), ca 0,5 meter djup. Längs kanten en del synliga stenar, 0,2-0,4 meter stora. Till del vattenfylld.	Övrig kulturhistorisk lämning
1.4	L2023:2584	Brya, ca 4x2,5 m stor (Ö-V). Flacka kanter. Bryan höll inget vatten vid inventeringstillfället. Mycket slyigt omkring bryan tillsammans med hassel och björk	Övrig kulturhistorisk lämning
1.5	L2023:2585	Brya, ca 17x12 m (SV-NÖ). Mycket flacka kanter, enstaka stenar längs ena kanten. Uppskattat vattendjup i dess mitt ca 0,2 m. Mycket slyigt omkring bryan tillsammans med hassel och björk.	Övrig kulturhistorisk lämning
1.6	L2023:2586	Stensträng, ca 17 m lång, ca 1 m bred och 0,4 m hög (NS), bestående av en tydlig rad av stora gråstenar, ca 0,5-1 m i storlek. Övertorvad med mossor och mindre buskar.	Fornlämning
1.7	L2023:2771	Hägnadsvall/terass, ca 230 meter lång (VNV-OSO), 1,5 meter bred och upp till 0,4 meter hög. Hägnadsvallen är i den västra delen tydligt framträdande som en stembunden terrasskant som skiljer lägre område söder om från högre område i norr. Den östra delen bildar mer en tydlig vall med inslag av gråstenar, 0,2-0,7 meter stora. Hägnadsvallen utgör sannolikt en avgränsning av förhistorisk odling norr om från lägre liggande delar söder om, ut mot den forna myren.	Fornlämning
1.8	L2023:2772	Brya, ca 4 meter i diameter, flack och upp till 0,4 meter djup. En del sten, 0,2-0,3 meter stora, längs norra kanten. Torr.	Övrig kulturhistorisk lämning

Figur 16. Tabell över nyregistrerade objekt inom delsträcka 1

Delområde 2. Omkring forna Aurträsk

Delsträcka 2 omfattar en kort sträcka genom ett skogsområde som tidigare varit en del av Aurträsk, en del av den omfattande Mästermyr. Delar av skogsområdet är småkuperat och kan ha utgjort holmar i den forna myren. Skogsområdet mäter ca 20 hektar och är mer eller mindre omringat av bördig åkermark. Det är bara den södra kanten av om-

tidigare varit odlad och att stenraden utgör en åkerkant. Stenraden fortsätter åt öster och ett stycke bort finns en ny stenrad ca 2,5 meter norr om den första. Mellan de parallella raderna bildas en vägbank som går i VNV-ÖSÖ riktning och som kunde följas i ca 70 meter innan den försvinner i ogenomträngliga snår. Objektet ligger utanför utredningskorridoren, men då dess avgränsning i öster är osäker känns det berättigat att ta med ob-



Figur 17. Bilden visar fornlämningsituationen i det aktuella området samt registrerat objekt 2.1.

rådet som ligger inom utredningskorridoren och det är den del som varit föremål för inventeringen.

Fornlämningsmiljön

Varken inom eller i anslutning till delsträckan finns några registrerade lämningar.

Inventeringen

Området är kantat av tät skog som i mitten öppnas upp till buskbeväxt hedmark. Terrängen är blockrik och det ett flertal stensamlingar granskades närmare innan de avfördes som naturbildningar. I områdets sydöstra del upptäcktes en stenrad av gråstenar som kantar en yta som är fri från sten och som är något lägre. Det bedöms att den stenfria ytan

jektet, även om det bedöms som sannolikt att det inte kommer att påverkas av det kommande arbetsföretaget.



Figur 18. Bilden visar den östra delen av den nyregistrerade vägen L2023:2688. Man kan notera hur den höjer sig över lägre liggande mark på sidorna.

Nr	Lämningsnr.	Beskrivning	Bedömning
2.1	L2023:2688	Väg, ca 70 m lång och 2 meter bred (VNV-OSO). Utgörs av en vägbank, som sluttar ut åt sidorna till omgivande mark, belägen ca 0,3 m lägre. Till del stensatt med gråstenar, ca 0,3-0,6 m i diameter. Vägens båda ändar är mycket överväxta av täta snår, varför den är svåravgränsad.	Övrig kulturhistorisk lämning

Figur 19. Tabell över nyregistrerade objekt inom delsträcka 2

Delområde 3. Silte, Huglajvs - Alvrehagen

Delområde 3 omfattar en ca 2 kilometer lång sträcka från Huglajvs i norr och vidare åt sydväst genom Alvrehagen som ligger strax sydost om Silte kyrka. Huvuddelen av sträckan utgörs av uppodlad mark men inventeringen har förlagts till delar med hållmark och skog som löper som ett band i nordostlig-sydvästlig riktning längs sträckan.

Fornlämningsmiljön

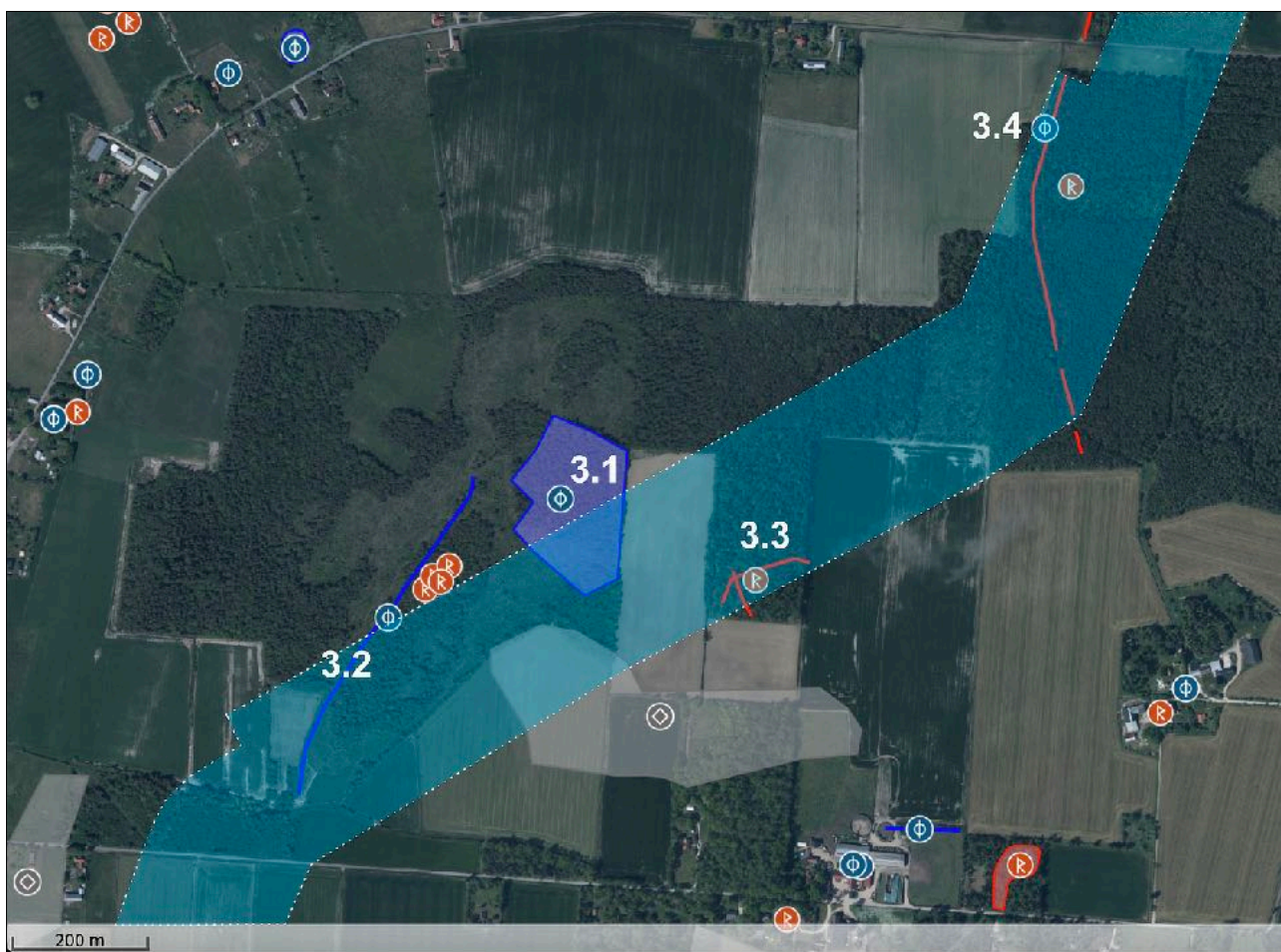
I delområde 3 finns sju forn- och kulturlämningar registrerade. I den norra delen går den så kallade *Prästvägen* (L1976:8137) vilken utgörs av en ca 750 meter lång skogsväg där ändarna i norr och söder idag ligger i uppodlad mark där den har försvunnit. Längre åt sydväst finns fyra stensättningar som ligger i skogklädd hållmark som sluttar svagt åt sydväst. Tre av stensättningarnas har en storlek på 4-5 meter i diameter, medan en av dem uppgår till

13 meters storlek, med en mittbegränsning av stora blockstenar.

Utredningskorridoren passerar till del två stycken by-/gårdstomter som finns längs sträckans södra del. I det första fallet rör det sig om en ägosplittrad ängs- och betesmark som kallades *Boxarfwe* som noterats på skattdokumentation kartan ca 1700. Den andra by-/gårdstomten motsvaras enligt skattdokumentation kartan av åkern *Rengsarfue* som brukades under gården Siglajvs. Att det funnits en gård med namnet Rangsarve finns indikationer för i bland annat Husarbetsboken 1574-77 och i Ödegårdslistan som visar att "*Rannsarffue*" om 4 markelej var öde 1585.

Inventeringen

I anslutning till stensättningarna noterades en hålväg som följdes drygt 500 meter fram tills dess att den fortsätter in i omfattande snår. Vägen är ca 2,5 meter bred och ställvis svagt skålformad. I den norra delen förgrenar den sig i två mindre vägar. Vägens ålder är svår att bedöma. Den finns doku-



Figur 20. Bilden visar fornlämningsituationen i det aktuella området samt registrerade objekt 3.1-3.4.



Figur 21. Bland hasselsnåren i skogen nordost om Alvrehagen påträffades hägnadssystemet L2023:2589.

menterad i laga skiftet 1905 men bör vara betydligt äldre än så. Det är inte ovanligt med en korrelation mellan vägar och gravar, där gravar placerats längs vägar i landskapet som revirmarkeringar. Om det råder en sådan korrelation i detta fallet är inte klarlagt, men det kan inte uteslutas.

Genom de äldre kartorna, i första hand kartan över laga skiftet, finns uppgifter om ett område med fossil åker som omfattar 33 åkerytor, 25-50 meter i sida, som omgärdas av grunda diken och i vissa fall av stenrader eller stenmurar. De fossila åkrarna ligger i skog som bitvis är mycket slybeväxt och det var därför svårt att upptäcka spåren i den täta vegetationen. Spåren syns däremot mycket tydligt på en terrängskuggningsbild över området.

Ett hundratal meter österut upptäcktes delar av ett hägnadssystem med två enradiga stensträngar, den ena 160 m lång och en kortare del ca 70 meter som överkorsar den längre. Stensträngarna är upp till 1,4 meter breda och är uppbyggda av gråstenar, ca 0,35-0,8 meter. Stensträngarna går fram till kanten på den nuvarande åkern vilket indikerar att de ti-

digare fortsatt längre åt söder och öster, men att dessa delar har odlats bort. Stensträngarna knyter inte an till några kända sentida ägo gränser eller gränser i laga skiftet, och tillsammans med form- och typelement talar det för att det rör sig om hägnader från järnåldern.

Nr	Lämningsnr.	Beskrivning	Bedömning
3.1	L2023:2587	Område med fossil åker, bestående av ca 33 ytor omgivna av grunda diken och i vissa fall av stenrader eller stenvmurar. Åkerytorna är ca 25-50 meter i sida, plana och svåra att upptäcka i den täta vegetationen.	Övrig kulturhistorisk lämning
3.2	L2023:2588	Hålväg, ca 535 meter (NNO-SSV), ca 2,5 meter bred och ställvis svagt skålförmad. Från norra änden delar sig vägen i två vägar.	Övrig kulturhistorisk lämning
3.3	L2023:2589	Hägnadssystem, bestående av enradig stensträng, ca 160 m lång och upp till 1,4 m bred. Stensträngen är uppbyggd av gråstenar, ca 0,35-0,8 m stora. Bitvis dold av sly. Den längre stensträngen överkorsas av en stensträng som går vinkelrätt i N-S riktning, ca 70 meter. Denna del är uppbyggd av samma typ av stenmaterial. Den leder fram till den nuvarande åkern som ligger S om skogsskiftet.	Fornlämning
3.4	L2023:2773	Brya, ca 5 meter i diameter och upp till 0,5 meter djup. Torrlagd.	Övrig kulturhistorisk lämning

Figur 22. Tabell över nyregistrerade objekt inom delsträcka 3

Delområde 4. Hablingbo, Jäkthagen - Lukase

Delområde 4 sträcker sig från väg 140 i öster och vidare ca 1 kilometer över Jäkthagen och fram till en omfattande fornlämningsmiljö nordväst om gården Lukase. Sträckan består till största delen av flack moränmark med spår av strandvallar som är skogbevuxen, i huvudsak med tall, förutom ett 100-150 meter brett band som utgörs av åkermark.

Fornlämningsmiljön

I skogsområdet NV om Lukase finns en sammansatt miljö med ett flertal fornlämningar i anslutning till varandra. I första hand rör det sig om fornlämningar från äldre järnålder som husgrunder och hägnader, men också stensättningar och ett röse. Tillsammans sprider objekten ut sig över en yta

har inga arkeologiska utredningar företagits i området.

Husgrunderna är sex till antalet och varierar i storlek från 8x7 upp till 19x11 meter, samtliga med 1,5-2 m breda vallar. Från flera av husgrunderna utgår stensträngar, de flesta enskiktade, som omgärdar boplatser och inägor. Två parallella stensträngar går från områdets centrala del och norrut i ca 85 meter fram till en tvärgående stensträng med riktning åt nordväst. I den centrala delen av området finns en registrerad stensättning och ett röse med en storlek av 8 meter i diameter. Större delen av området är kraftigt överväxt av buskar och sly vilket försvårar överblicken.

Inventeringen

På grund av fornlämningsområdets komplexitet har det besätts och inventerats två gånger. De flesta



Figur 23. Bilden visar fornlämningsituationen i det aktuella området samt registrerade objekt 4.1-4.15.

som uppgår till 10-12 hektar. Fornlämningarna har varit föremål för de storskaliga fornminnesinventeringarna 1939-40 och 1977-79 men oss veterligen

beskrivningar och geometrier stämmer med de uppgifter som finns i fornminnesregistret, men några av geometrierna, exempelvis vid de parallella stensträngarna behövde korrigeras. I områdets



Figur 24. Röset L2023:2349 sett från nordväst.

södra del upptäcktes en stensträng som följer kanten av en åker som kan följas ner i kartorna till 1600-talet. I områdets centrala del upptäckts en förmodad husgrund med en storlek av 8x7 meter. Lämningens storlek och form är av karaktären husgrund, men lämningen saknar en gavel, vilket gör att bedömningen förblir något osäker. Strax norr om en av stensträngarna upptäcktes ett röse med en storlek av 18 meter i diameter. Röset ligger inbäddat i slyig skog och var trots sin storlek inte lätt att upptäcka. Ytterligare ett stycke norrut upptäcktes två ytterligare rösen, det ena 7 och det andra ca 15 meter i diameter. Samtliga rösen ligger belägna på en svag höjd och närheten till övriga fornlämningar talar för att det rör sig om gravar. Mellan de två rösen upptäcktes en stensträng med en längd av ca 35 meter.

Strax norr om åkermarken finns ett registrerat gravfält med 8 stensättningar samt två husgrunder. Geoinformationen i fornminnesregistret samt beskrivningarna av lämningarna stämmer med verkligheten. Från gravfältets södra del finns en sammanhängande vall av gråsten, upp till 3 meter bred och ca 0,5 meter hög som smalnar av åt söder.

Stenvallen går parallellt med den stenvall som går längs bruksvägen på åkerns norra sida. Det bedöms att lämningen utgör ett långsträckt odlingsröse uppbyggt av odlingssten från åkern och att röset är äldre än stenvallen, vilken gjort att de skilt från sitt kontext.

Längre åt nordväst, i den s.k. Jäkthagen påträffades två gränssstenar av granit, där den ena, L2023:2270 bedöms som något osäker. Därtill noterades en brya och rester av en förmodad hålväg. Vägen uppmättes till 11 meters längd och 2,5 meters bredd och kantad av gråstenar längs sidorna. Lämningen är mycket överväxt av sly och svåravgränsad och bedömningen är därför något osäker.

Figur 25. Tabell över nyregistrerade objekt inom delsträcka 4

Nr	Lämningsnr.	Beskrivning	Bedömning
4.1	L2023:2268	Brya, ca 4 meter i diameter och upp till ca 0,6 meter djup och vattenhållande. Djupast i den östra delen. Beväxt i kanten med ris och mindre buskar.	Övrig kulturhistorisk lämning
4.2	L2023:2269	Gränssten, rödaktig granit, ca 0,6 meter hög och 0,4 meter bred i basen, svagt toppig, rundad form. Antydning till stenskoning kring basen, dock helt övertorvad	Övrig kulturhistorisk lämning
4.3	L2023:2270	Gränssten (?), grå granit, ca 0,4 meter hög, 0,3 meter bred och 0,2 meter tjock, kantig till formen, stående på högkant. Kan inte noteras några stödstenar kring den. Osäker lämning.	Övrig kulturhistorisk lämning
4.4	L2023:2272	Hålväg med stenlagda kanter?, ca 11 meter lång (NO-SV) och 2,5 meter bred, med gles rad av gråstenar längs sidorna bestående av 0,3-0,4 meter stora gråstenar. Kraftigt övertorvad och diffus. Osäker lämning.	Möjlig fornlämning
4.5	L2023:2336	Stenmur, ca 30 meter lång (NO-SV), upp till 1 meter bred och 0,6 meter hög, bestående av 0,2-0,6 meter stora gråstenar. Går tvärs över en husgrund av äldre järnålderstyp.	Övrig kulturhistorisk lämning
4.6	L2023:2337	Stensträng, ca 14 meter lång, 0,6 meter bred och 0,2 meter hög, bestående av en gles och övertorvad rad av 0,3-0,5 meter stora gråstenar. Stensträngen bildar en terrass mot väster, kan möjligen vara en del av en kant till fossil åker. Ca 5 meter öster om stensträngen finns en svag antydning till en rad av stenar på en längd av ca 5 meter. Möjligen bildar dessa två rader av stenar en fägata in till husgrunden.	Fornlämning
4.7	L2023:2338	Stensträng (NNO-SSV), ca 75 meter lång, upp till 1 meter bred och 0,2 meter hög, bestående av en enkelradig stenrad av 0,3-0,6 meter stora gråstenar, till del övertorvad. Följer i kanten av en åker som kan följas ner i kartorna till 1600-talet.	Fornlämning
4.8	L2023:2349	Röse, ca 15 m i diameter och upp till 3 m högt, tydligt toppigt. Jämn packning av 0,1-0,3 meter stora stenar med inslag av en del större sten längs kanten. Dock kan inte någon tydlig kantkedja noteras.	Fornlämning
4.9	L2023:2350	Röse, ca 7 meter i diameter och upp till 1,5 meter högt, fylld av jämn packning av 0,1-0,3 meter stora stenar, huvudsakligen 0,1-0,2 meter stora. Väl rundad. Några större stenar längs kanterna.	Fornlämning
4.10	L2023:2351	Röse, ca 18 meter i diameter, något oregelbundet, upp till 1 meter högt med flera större, oregelbundna, gropar i ytan och med utrasad sten på flera sidor. Packning av 0,1-0,3 meter stora stenar, med en del större sten, upp till 0,6 meter. En del större sten, upp till 0,7 meter stora, längs södra kanten, kantkedja?	Fornlämning
4.11	L2023:2352	Röse, ca 15 meter i diameter och upp till 2 meter högt, med tämligen plan överyta och med en svag sänka i mitten, 0,3 meter djup. Jämn packning av 0,1-0,3 meter stora gråstenar, huvudsakligen 0,1-0,2 meter stora.	Fornlämning
4.12	L2023:2357	Stenmur, ca 53 meter lång, 0,7 meter bred och upp till 1 meter hög, bestående av en enkelrad av staplade gråstenar.	Övrig kulturhistorisk lämning
4.13	L2023:2358	Stensträng, ca 37 meter lång, 0,5 meter bred och upp till 0,3 meter hög, bestående av en packning av 0,2-0,5 meter stora stenar	Fornlämning
4.14	L2023:2359	Husgrund (?), ca 8 x 7 meter stor (ONO-VSV) med vallar till en uppskattad bredd av 1,5 meter och en höjd av 0,1-0,2 meter bestående av till stor del övertorvad stenpackning av 0,2-0,5 meter stora gråstenar. Förefaller som gaveln saknas på östra sidan. Svårtolkad och något osäker som husgrund.	Fornlämning
4.15	L2023:2360	Stenmur/stensträng, ca 360 meter lång (NNV-SSO) och varierande mellan 0,8 meter bred i söder och upp till 2,5 meter bred i norr (där det synbarligen mest handlar om röjningssten) och varierande i höjd från 0,3-0,7 meter hög, av 0,2-0,7 meter stora stenar, kraftigast i södra delen.	Övrig kulturhistorisk lämning

Delområde 5. Hablingbo, Haugajmars naturreservat - Lerbäck

Delsträcka 5 följer befintlig kraftledning från sydöstra hörnet av Haugajmars naturreservat och ca 2,7 kilometer i SSÖ riktning. Utredningskorridoren har utgått från bredden 200 meter, d v s 100 meter på vardera sida om ledningsmitt. Sträckan går uteslutande genom flack skogsmark, ca 10 meter över havet, fram till delsträckans södra ände vid Lerbäck som består av buskbeväxt hållmark. Terräng-

en längs sträckan sluttar generellt svagt mot sydväst ned mot ett antal mindre våtmarksområden.

Fornlämningssmiljön

Innan fältinventeringen påbörjades så fanns inga registrerade forn- eller kulturlämningar inom utredningskorridoren. Strax utanför finns utspridda spår i form av ett antal gravar samt en tjärdal. Vid Lerbäck i söder finns en miljö med ett röse, en husgrund och hägnadssystem vilket till sin karaktär påminner om fornlämningssmiljön vid Lukase, om än inte lika komplex. Området saknar bebyggelse och har genom historien främst haft karaktären

skog- och utmarksområde, vilket det historiska kartmaterialet uppvisar. Främst har området nyttjats för produktion, av exempelvis timmer och tjära men också av visst bete.

Inventeringen

Genom analys av äldre kartmaterial över området upptäcktes spår från äldre lämningar, som sedan kunde bekräftas i fält då de mättes in och dokumenterades. Det rör sig i huvudsak om rester av områden med fossila åkrar, vilka består av mindre åkerytor (oftast 20-50 meter i sida) som omgärdas av stenvallar och/eller grunda diken. Åkerytorna finns redovisade i kartorna över laga skiftet (varierar i tid i området mellan 1899 och 1905) och framträder tydligt på terrängskuggningsbilder över området. Åkerområdenas ursprung är oklart och de har därför registrerats som övrig kulturhistorisk lämning. I anslutning till områdena med fossil åker har noterats ett antal stensträngar och stenvallar som av allt att döma utgör åkeravgränsningar från historisk tid. Därtill

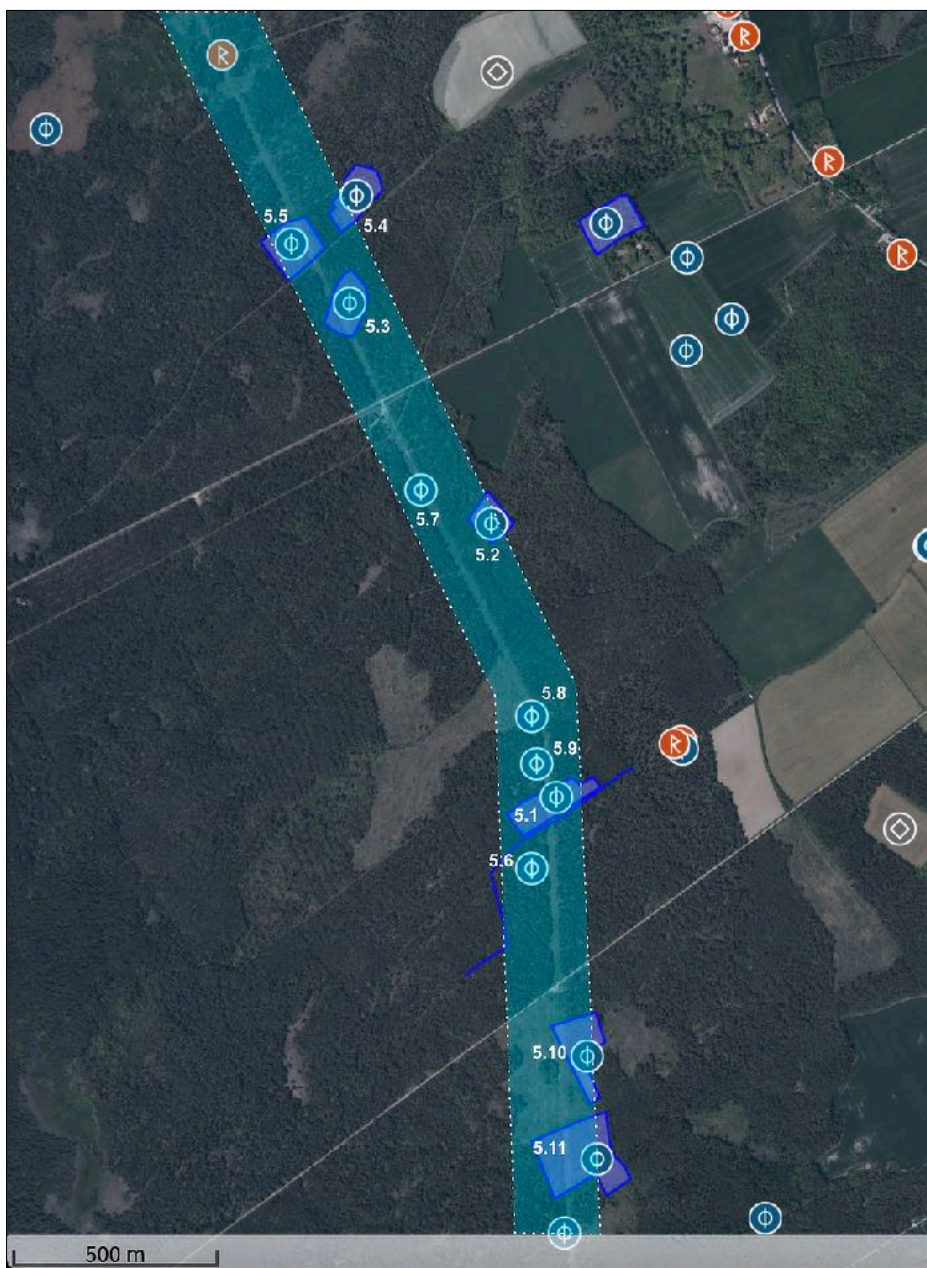


Fig 26. Bilden visar fornlämningssituationen i den norra delen av den aktuella delsträckan samt registrerade objekt 5.1-5.11.

upptäcktes en hålväg, ca 730 meter lång och upp till 2 meter bred som omges av stenrader på vardera sida. Vägen finns redovisad i laga skiftet men det är oklart när den etableras. Vägens riktning indikerar att den hör samman med stensträngen L1976:1462 och den väg som leder österut till gården Hägsarve. Vid den nämnda fornlämningsmiljön vid Lerbäck registrerades fler stensträngar, 510 respektive 60 meter långa. Det rör sig om enskiktade stensträngar som delvis var svåra att följa på grund av markberedning och att skogen är så pass slybeväxt.

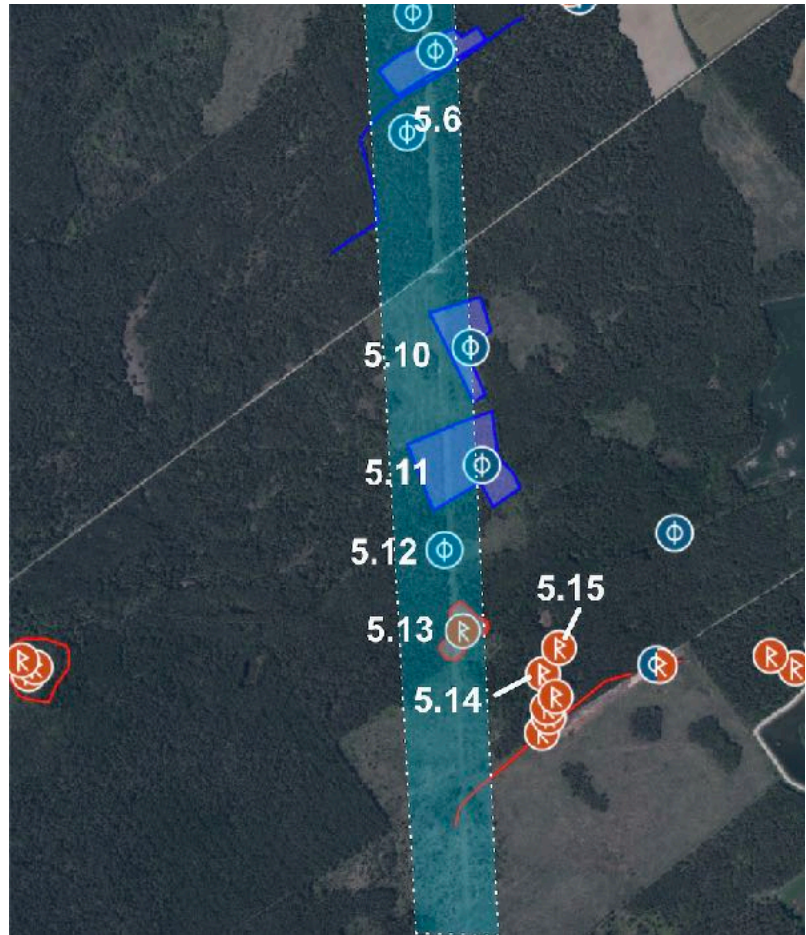


Fig 27. Bilden visar fornlämningsituationen i den södra delen av den aktuella delsträckan samt registrerade objekt 5.6 och -5.10-5.15.

Fig 28. Tabell över nyregistrerade objekt inom delsträcka 5

Nr	Lämningsnr.	Beskrivning	Bedömning
5.1	L2023:2124	Område med fossil åker, ca 225x70 meter stort (NO-SV), bestående av 9 kvadratiska och rektangulära åkerytor, varierande i storlek mellan ca 40-55 x 20-30 meter stora, omgivna av till del stenvallar och till del diken.	Övrig kulturhistorisk lämning
5.2	L2023:2125	Område med fossil åker, ca 90x80 meter stort (NO-SV) bestående av fyra åkerytor varierande i storlek mellan 35-70 meter omgivna av diffusa avgränsningar genom stenrader och grunda diken.	Övrig kulturhistorisk lämning
5.3	L2023:2126	Område med fossil åker ca 145x75 meter stort (NO-SV) bestående av 10 kvadratiska och rektangulära åkerytor avgränsade av grunda diken inom området och av kraftig stenvall i söder av 0,30,8 meter stora gråstenar.	Övrig kulturhistorisk lämning
5.4	L2023:2127	Område med fossil åker, ca 150x80 meter stort (NO-SV), bestående av 13 kvadratiska och rektangulära åkerytor omgivna av diffusa stenrader och grunda diken. Åkerytorna varierar i storlek mellan 30-50 meter.	Övrig kulturhistorisk lämning
5.5	L2023:2128	Område med fossil åkermark, ca 120x115 meter stort (NO-SV), bestående av 10 åkerytor varierande i storlek mellan 20x40 meter och 30x50 meter omgivna av diffusa avgränsningar i form av svaga stenvallar och grunda diken.	Övrig kulturhistorisk lämning
5.6	L2023:2129	Hålväg, ca 730 meter lång (huvudsakligen ONO-VSV) och upp till 2 meter bred, tydligt skålformad omgiven på båda sidorna av stenrader av som regel 0,2-0,6 meter stora stenar. I den västra delen avgränsas vägen på södra sidan av en markant stenvall med upp till meterstora stenblock.	Övrig kulturhistorisk lämning
5.7	L2023:2130	Brya, ca 10x15 meter stor (Ö-V) omgiven av jordvallar mot norra och södra sidan upp till 0,6 meter höga. Vattenfylld (maj 2023).	Övrig kulturhistorisk lämning
5.8	L2023:2339	Stensträng, fördelat på två korta parallella sträckor ca 30 meter emellan och 60 respektive 15 meter långa och ca 0,5 meter breda och 0,1 meter höga. Stensträngarna utgörs av en enkelskiktad rad av stenar av 0,2-0,4 meter stora gråstenar, till del nedsjunkna. Stensträngarna utgör av allt att döma avgränsningar längs åkerkanter från historisk tid. Fortsätter troligen utanför ledningsgatan men kan inte följas på grund av tät vegetation.	Övrig kulturhistorisk lämning
5.9	L2023:2340	Stensträng, ca 75 meter lång från söder i nordlig riktning för att efter 45 meter vinkla av närmast 90° mot väster på en sträcka av 30 meter, 0,5-0,6 meter bred och upp till 0,3 meter hög, bestående huvudsakligen av en enskiktad stenrad av 0,3-0,5 meter stora gråstenar. Svår att följa mot väster på grund av tät vegetation. Utgör troligen avgränsning av åkeryta från historisk tid. Inga synliga spår av odling.	Övrig kulturhistorisk lämning
5.10	L2023:2593	Område med fossil åkermark (210x30-140 meter stort (NNV-SSO)), bestående av 11 närmast kvadratiska åkerytor ca 30-50 meter stora omgivna av grunda diken och i vissa fall av låga stenrader.	Övrig kulturhistorisk lämning

Nr	Lämningsnr.	Beskrivning	Bedömning
5.11	L2023:2595	Område med fossil åker, ca 190 x 170 meter stort (NNV-SSO) och bestående av 16 närmast kvadratiska eller rektangulära åkerytor varierande i storlek mellan 30-50 meter. Åkerytorna är tämligen plana, svåra att se och omgivna av grunda och diffusa diken och till del av stenrader.	Övrig kulturhistorisk lämning
5.12	L2023:2596	Stenmur, ca 40 meter lång (NNV-SSO), ca 1 meter bred och upp till 0,6 meter hög, bestående av 0,2-0,5 meter stora stenar. Utgör sannolikt en fastighetsgräns tillkommen vid laga skiftet 1905.	Övrig kulturhistorisk lämning
5.13	L2023:2768	Fossil åker ca 110x80 meter stor (NO-SV), bestående av ca 10 kortare strängar av vallar av röjningssten av 0,2-0,6 meter stora gråstenar, en del upp till 0,9 meter stora. Stenvallarna är som regel 10-20 meter långa, någon upp mot 60 meter lång som följer åkerns västra sida i en båge. Den fossila åkern avgränsas i öster, söder och väster av diffusa terrasser som till del är stenskodda. Lämningen är svåravgränsad på grund av tät vegetation.	Fornlämning
5.14	L2023:2769	Stensträng, ca 70 meter lång (NV-SO), 0,7 meter bred och upp till 0,3 meter hög, bestående av en som regel enradig stenrad av 0,2-0,5 meter stora gråstenar, till del övertorvade. Den södra änden svår att se på grund av tät vegetation, fortsätter troligen fram till husgrunden.	Fornlämning
5.15	L2023:2770	Stensträng, ca 70 meter lång (N-S), upp till 0,8 meter bred och 0,3 meter hög, bestående av en som regel enkelradig stenrad av 0,2-0,6 meter stora gråstenar, till stor del övertorvade. Slutar i norr vid en mindre myr/våtmark.	Fornlämning

Delområde 6. Hablingbo Järstedsbacke - Näs Drakarve

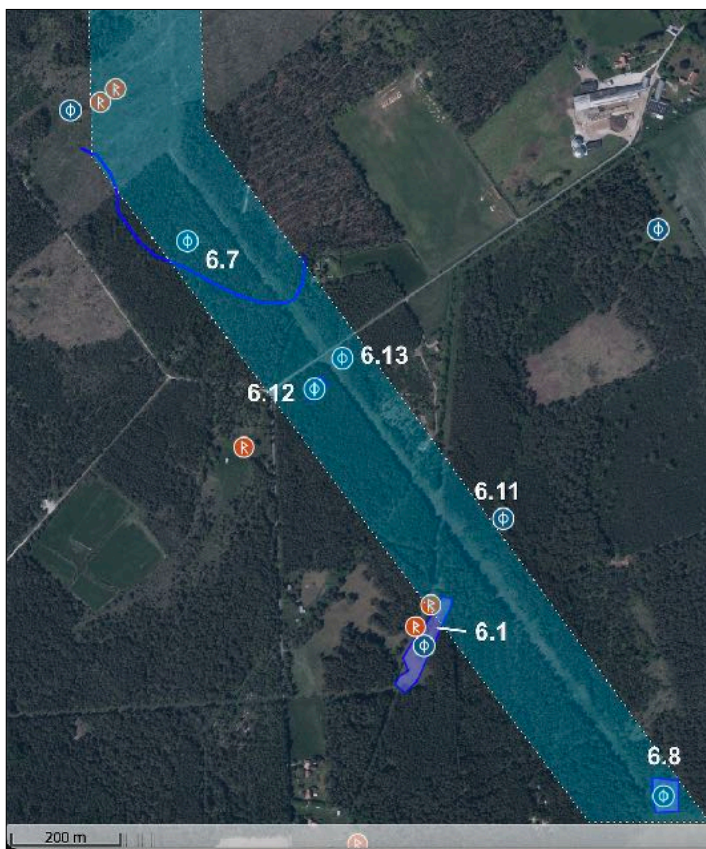


Fig 29. Bilderna visar fornlämningsituationen i den norra (övre bilden) respektive södra delen av den aktuella delsträckan samt registrerade objekt 6.1-6.13 (observera att lämning 6.8 finns markerad på båda bilderna)

drygt 1 meter djup. Hur fångstgropen kom till finns dokumenterat i ett sockenstämmoprotokoll från 1814; Representanter från Silte och Hablingbo beslutade att en ny rävgrop skulle anläggas på denna plats och att alla husbönder som tillhörde det aktuella s.k. *skallaget* i trakten förbands föra döda hästar, andra djur samt annat avskräde till gropen. På åsryggen finns flera låga samlingar med odlingssten som sannolikt är sentida, men det är inte osannolikt att de överlagrar en eller flera stensättningar på åsryggen.

Inventeringen

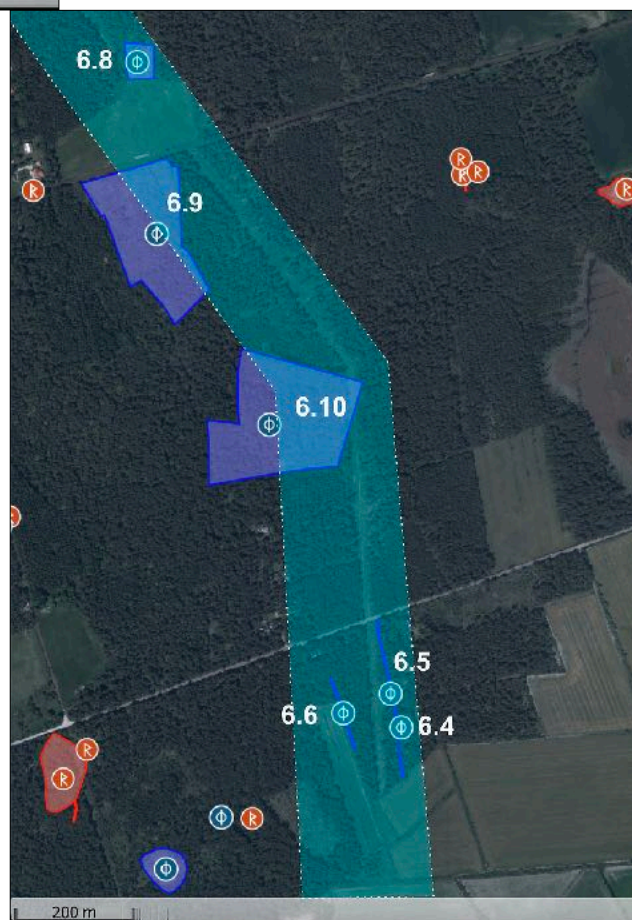
Vid inventeringen upptäcktes 13 nya objekt vilka alla fått den antikvariska bedömningen övrig kulturhistorisk lämning. Bedömningen grundas på att objekten kan knytas till verksamhet i senare tid men i ett par fall genom att någon tidsställning inte låter sig göras. Det rör sig om fem områden med fossil åker som med hjälp av kartor över laga skiftet

Delsträcka 6 omfattar drygt 3 kilometer och går från Järstedsbacke i södra delen av Hablingbo och söderut till Drakarve i Näs. Även denna delsträcka går längs befintlig kraftledning, genom skogsmark i den norra och mellersta delen och av delvis uppodlad mark i den södra delen. Sträckan kantas till del av jordbruksbebyggelse och kantar Nisseviken med utpräglad fritidshusbebyggelse längst i söder.

Fornlämningsmiljön

Vid utredningskorridorrens norra startpunkt och västra gräns ligger tre registrerade lämningar, en husgrund från järnåldern, ett gravfält och ett flyttblock som enligt en sägen ska ha en bild av ett barn samt avtryck av en fot. Lämningarna ligger samlat på en långsmal höjd som sträcker sig i NÖ-SV riktning.

Ett stycke norr om gården Nisse finns en registrerad stensättning och strax intill en fångstgrop som är 5 meter i diameter och



och terrängskuggningsbilder har kunnat avgränsas och sedan bekräftas i fält. I anslutning till dessa noterades en stenmur och ett röjningsröde. Vidare registrerades två hålvägar, en i norr med en längd av 700 meter och en längre söderut med en längd av ca 250 meter. Längst i söder påträffades en brya och slutligen en gränssten av granit.



Figur 30. Bilden visar den sydligaste del av delsträcka 6 ned mot Drakaroe i Näs.



Figur 31. Befintlig kraftledning vid Drakaroe i Näs.



Figur 32. Gränsstenen L2023:2568 sedd från väster.

Figur 33. Tabell över nyregistrerade objekt inom delsträcka 6

Nr	Lämningsnr.	Beskrivning	Bedömning
6.1	L2023:2361	Fossil åker, ca 190x50 meter stor (NNO-SSV) med plan yta omgiven av stensträng längs östra kanten.	Övrig kulturhistorisk lämning
6.2	L2023:2567	Brya, ca 6x3 m ((N-S) och ca 0,8 m djup. Oval form, med synliga stenar i dess norra kant. Bitvis överväxt och skymd av sly. Bryan var torr vid inventeringstillfället.	Övrig kulturhistorisk lämning
6.3	L2023:2568	Gränssten, av granit, ca 0,5 m hög och 0,4 m bred vid basen. Triangulär form. Inga synliga stödstenar. Belägen invid ett dike som går i Ö-V riktning.	Övrig kulturhistorisk lämning
6.4	L2023:2569	Odlingsröse, ca 5x3 m (NO-SV), ca 0,3 m högt. Uppbyggt av gråstenar med 0,2-0,5 m storlek. Beläget omedelbart öster om nord-sydgående äldre och övergiven brukningsväg. Odlingsröset är överväxt av gräs, enbuskar och en tall.	Övrig kulturhistorisk lämning
6.5	L2023:2570	Hålväg, ca 250 meter (N-S) lång och ca 2 m bred med två svaga parallella fördjupningar. Ställvis stenar längs kanterna, mest tydligt i den södra delen. Vägen bildar en tydlig gata genom terrängen.	Övrig kulturhistorisk lämning
6.6	L2023:2571	Stenmur, ca 130 m lång (NNV-SSÖ) och ca 0,5-0,8 m hög. Uppbyggd av gråstenar, ca 0,3-0,8 m i storlek. Muren går i en skogskant gränsande till en tidigare uppodlad åker.	Övrig kulturhistorisk lämning
6.7	L2023:2572	Hålväg, ca 600 meter lång och upp till 2,5 meter bred, svagt skålförmad. Går i en vid båge mot väster, för att sedan vika av mot norr.	Övrig kulturhistorisk lämning
6.8	L2023:2602	Område med fossil åkermark 55x42 meter stort (N-S), bestående av två åkerytor avgränsade av grunda diken och längs kanterna en del sten. Ytorna är ca 25x40 meter stora med tämligen plana ytor, svåra att upptäcka.	Övrig kulturhistorisk lämning
6.9	L2023:2604	Område med fossil åkermark ca 275x155 meter stort (NNV-SSO), bestående av ca 25 rektangulära åkerytor varierande i storlek mellan 30-60 meter i sida. Åkerytorna avgränsas av grunda diken, längs kanterna av en hel del sten.	Övrig kulturhistorisk lämning
6.10	L2023:2606	Område med fossil åkermark, ca 250x220 meter (Ö-V), bestående av ca 30 kvadratiske eller rektangulära åkerytor varierande i storlek mellan 30-60 meter, av tämligen plana men svåravgränsade ytor. Ytorna framträder tydligt i laga skifteskartan.	Övrig kulturhistorisk lämning
6.11	L2023:2607	Brya, ca 5x4 m (SV-NÖ). Flacka kanter, ca 0,4 m djup. Glest kantad med gråstenar, ca 0,3-0,5 m i V och N.	Övrig kulturhistorisk lämning
6.12	L2023:2608	Fossil åker, ca 50x25 meter stor (NO-SV), plan, till del omgiven av grunda diken. I den västra delen finns mer samlat röjningssten.	Övrig kulturhistorisk lämning
6.13	L2023:2609	Stensträng/åkerkant? Längd ca 35 m och ca 1,2 m bred. Består av en enkel rad gråstenar, 0,3-0,6 m i diameter med antydning till vallform. Lämningen går i dess V del ut till kraftledningsgatan, men kunde inte spåras i denna. Lämningen är mycket överväxt och svåravgränsad i den Ö delen.	Övrig kulturhistorisk lämning

Delområde 7. Gans i Näs

Den sydligaste delen av utredningsområdet som följts upp genom fältinventering sträcker sig från Gans i norr ned strax söder om transformatorstationen vid Levide i söder, en sträcka på omkring 1,2 kilometer. Inventeringen utgick från fornlämningsmiljön vid Gans och omfattade skog- och buskbeväxtade områden längs den befintliga kraftledningen. Området är småkuperat och utgörs i första hand av uppodlad mark och betesmark.

Fornlämningsmiljön

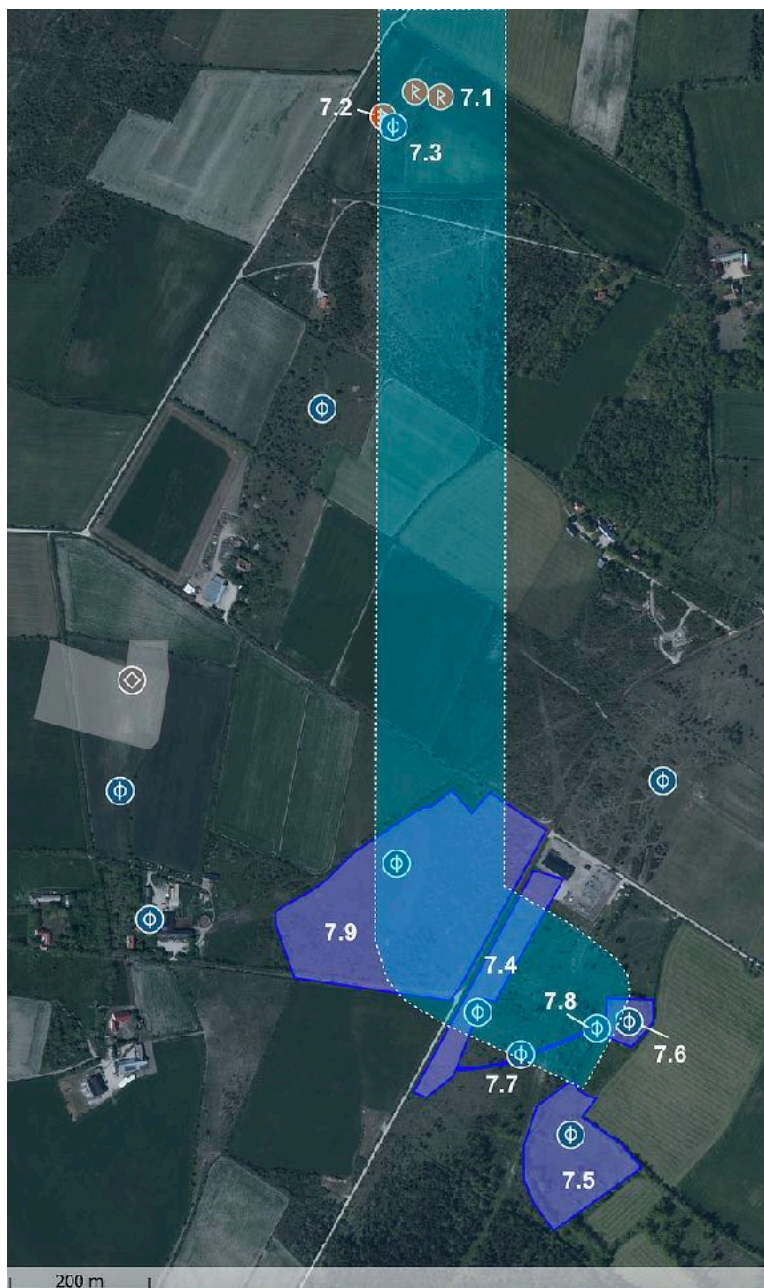
Den tidigare registrerade fornlämningen L1976:7037 utgörs av ett mäktigt röse som ligger på en svag åsrygg som också utgör ett åkerimpediment ca 500 meter väster om gården Gans. Röset mäter enligt uppgifter i fornminnesregistret, ca 25 meter i diameter men är idag så omringat av snår att det inte kunde besiktigas i fält. Vid tidigare fornminnesinventeringar har man noterat att det finns ett antal stensamlingar i rösets närhet och har bedömt dem som röjningsrösen.

Inventeringen

Fältinventeringen utfördes på platsen den 16 maj och det konstaterades snabbt att det stora röset inte gick att dokumentera på grund av snår och taggbuskar.

Av de stensamlingar som ligger i anslutning till nuvarande åker både sydväst och strax öster om röset, bedömdes två som sannolika gravar. Den ena en stensättning med en storlek av 3,5 meter i diameter och den andra ett röse med en storlek av 5,5 meter. Bedömningen som gravar görs med hänvisning till form, läge (på en svag höjd och närheten till ett röse), stenmaterialet som använts samt att det finns antydning till kantkedja på båda anläggningarna.

Odlingssten har senare placerats ovanpå lämningarna vilket komplicerar bedömningen något. Strax intill stensättningen upptäcktes en stensträng, ca 25 meter lång bestående av gråstenar i en enkel rad.



Figur 34. Bilderna visar fornlämningsituationen i längs den aktuella delsträckan med registrerade objekt 7.1-7.9

Stensträngens läge överensstämmer med en gräns som finns angiven på kartan över laga skiftet från 1885. Lämningen ges därför bedömningen övrig kulturhistorisk lämning.

Väster och söder om transformatorstationen finns fyra områden med fossil åkermark som varierar i storlek från ca 50x50 m upp till 330x250 meter. Det rör sig även här om områden som syns angivna på kartan över laga skiftet från 1885 men där åkersystemens etablering i tid är oklart. Mellan två av de fossila åkrarna har noterats en stenmur med en



Figur 35. Stensträngen L2023:2580 vars position överensstämmer med en gräns som finns angiven på kartan över laga skiftet 1885.



Figur 36. Röset L2023:2578 beläget i åkerkanten ca 20 m öster om det större gravröset L1976:7037.

längd av ca 200 meter samt en brya belägen invid stenmurens östra gräns. Utöver nämnda lämningar noterades ett par lämpliga boplatslägen vilka utgörs av höjdlägen orienterade åt sydväst.

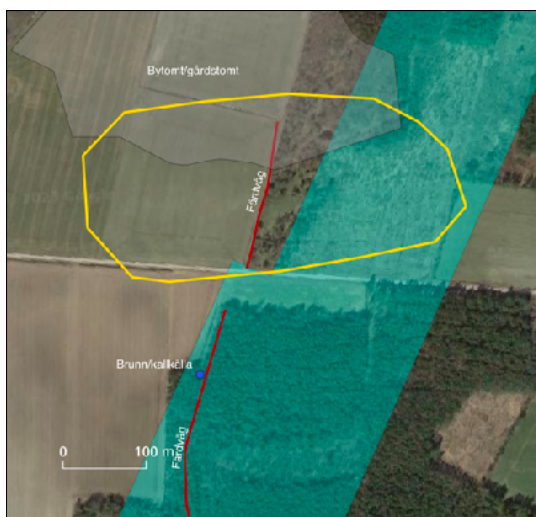
Figur 37. Tabell över nyregistrerade objekt inom delsträcka 7.

Nr	Lämningsnr.	Beskrivning	Bedömning
7.1	L2023:2578	Röse, ca 5,5 m i diameter och 0,8 m högt. Uppbyggt av 0,3-0,8 m stora gråstenar med möjlig kantkedja i Ö änden. En större gråsten belägen i anläggningens mitt. Beläget invid åkerkant och ca 40 m SV om röset L1976:7037. Beväxt till del med sly och taggbuskar. Sannolikt påförd odlingssten i anläggningens NV änden som vetter mot åker.	Fornlämning
7.2	L2023:2579	Stensättning, närmast rund, ca 3,5 meter i diameter och upp till 0,3 meter hög. Övertorvad fyllning av 0,2-0,4 meter stora gråstenar. Antydning till kantkedja i norr av 0,3-0,4 meter stora stenar. Pålagrad av röjningssten i väster.	Fornlämning
7.3	L2023:2580	Stensträng, ca 25 meter lång (NV-SÖ), c1,2 meter bred och 0,1-0,2 meter hög, bestående av en enkelrad av gråstenar av mindre storlek (0,2-0,3 m stora). Övertorvad med mossa och få mindre buskar. Positionen av stensträngen stämmer med gränsen som syns på Laga skifte kartan över Näs från 1885 (09-näs-53).	Övrig kulturhistorisk lämning
7.4	L2023:2989	Område med fossil åker, bestående av 10 blockformade ytor.	Övrig kulturhistorisk lämning
7.5	L2023:2990	Område med fossil åker, bestående av 12 blockformade ytor.	Övrig kulturhistorisk lämning
7.6	L2023:2991	Område med fossil åker, bestående av 3 blockformade ytor.	Övrig kulturhistorisk lämning
7.7	L2023:2992	Hägnad, i form av stenmur, ca 200 m lång (ONO-VSV) och upp till 1 meter hög. Avbruten på ett ställe av en markväg i N-S riktning.	Övrig kulturhistorisk lämning
7.8	L2023:2993	Brya, ca 20x16 meter (N-S). Vattenhållande.	Övrig kulturhistorisk lämning
7.9	L2023:2994	Område med fossil åker, bestående av ett 40-tal blockformade ytor.	Övrig kulturhistorisk lämning

Möjliga boplatslägen

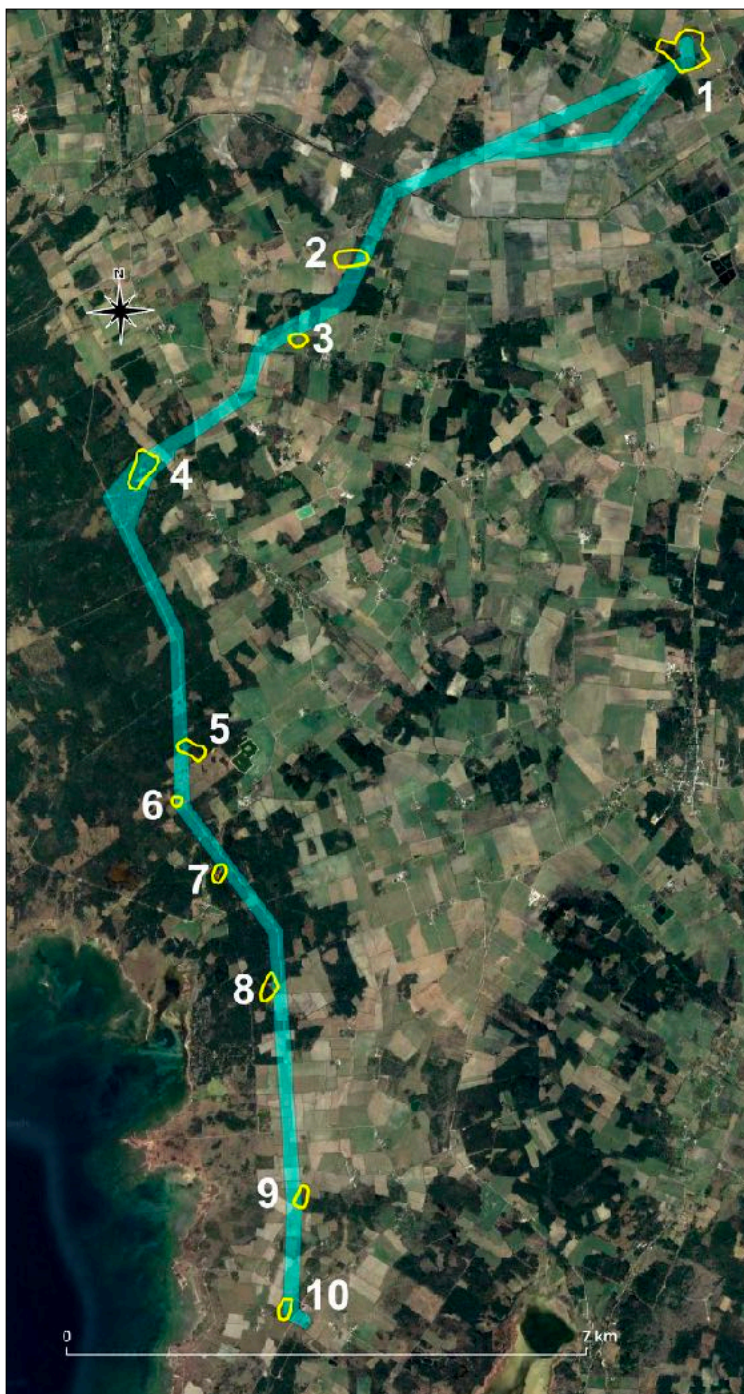
Som framfördes tidigare har en del i utredningen inneburit att försöka skapa en bild av var det kan finnas ovan jord osynliga fornlämningar, framför allt då i form av boplatser. Utgångspunkten för en bedömning av möjliga boplatslägen har varit en kombination av naturgeografiska förhållanden (höjder i landskapet) med fornlämningsbilden i närområdet, parat med vilken information man kan få ur de äldre kartorna. De utpekade miljöerna är inringade med gul linje i figur 37 och i de enskilda detaljkartorna över områdena.

Bedömningen är att om det blir aktuellt med fysiska ingrepp inom dessa områden bör det genomföras en arkeologisk utredning steg 2 i form av sök-schakt eller motsvarande. Platserna redovisas från norr mot söder. Det bör noteras att bland dessa platser också ingår de två miljöer (nr 1 och 4 i kartan figur 37) som är utpekade som kulturhistoriskt värdefulla miljöer i kapitel 6. De är inte upptagna här utan återfinns under sagda rubrik



Figur 39. Område 2.

Område 2 utgör en del av ett område som tolkats som ett möjligt läge för en ödegård, benämnd *Silteby* (L1975:8012). Förbi området löper också en äldre väg som säkerligen har rötter långt ner i medeltid eller ännu tidigare (1976:8137). Den går under namnet *Prästvägen*, kan följas ner i 1600-talets



Figur 38. Miljöer som bedömts kunna hysa ovan jord osynliga fornlämningar.

kartmaterial och passerar platsen för den förmodade medeltida ödegården.



Figur 43. Område 7.

Fortsätter man mot söder inom det omfattande skogsområdet i västra Hablingbo socken kommer man till område 7 som hyser spår av såväl historisk markanvändning som förekomst av fornlämningar. Inom ett tydligt höjdstråk i nordostlig-sydvästlig riktning finns här på åsen en grav registrerad, men av allt att kan det röra det sig om fler gravar, vilket kunde noteras vid fältinventeringen. Dessa möjliga gravar är mycket svårtolkade och de har därmed inte registrerats i fornminnesregistret, men är omnämnda i samband med beskrivningen av graven (L1977:9439).

Genom området passerar en äldre väg och på dess östra sida finns ett långsmalt odlingsområde från tiden före laga skiftet. Den norra delen av utpekad miljö berörs av ledningsgatan.

Område 8 hyser inga mer omfattande spår av lämningar från äldre tid, förutom en grav i form av en stensättning, ca 4-5 meter stor (figur 44). Väster ut har vid tidigare arbeten noterats ett stort antal stensträngar/stenmurar av en karaktär som pekar på tiden före laga skiftet. Dessa är dock ännu inte registrerade i fornminnesregistret. Genom området utanför ledningsgatan löper också äldre vägar. Sammantaget innebär förekommande spår att det bedöms möjligt att det inom området finns ovan jord osynliga fornlämningar.



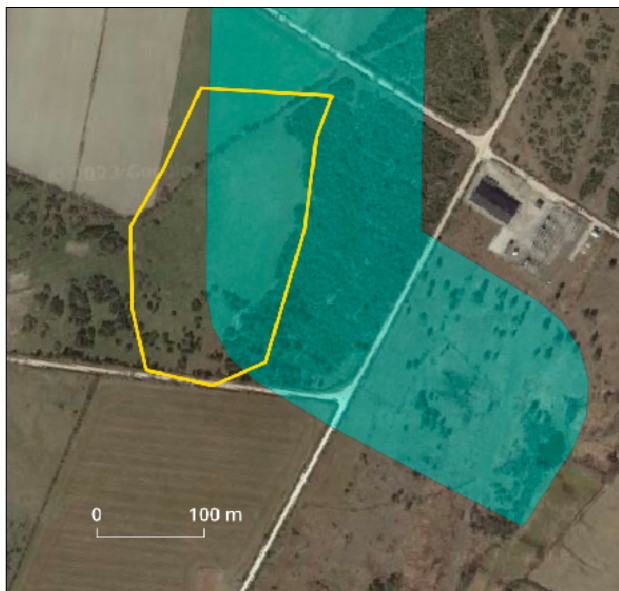
Figur 44. Område 8.



Figur 45. Område 9.

Område 9 utgör en markant höjd i det annars tämligen platta odlingslandskapet i Näs. Några fornlämningar eller övriga kulturhistoriska lämningar är inte kända inom området eller i dess närhet. Vid fältinventeringen noterades dock svaga spår av odlingsytor omgivna av grunda diken. Dessa har inte noterats i fornminnesregistret i och med att de var mycket diffusa och osäkra.

Den markanta höjden centralt i ett gammalt odlingslandskap innebär att vi bedömer att det skulle kunna vara platsen för ovan jord osynliga fornlämningar. Området utgörs idag till större delen av betesmark, där den sydligaste delen dock är under igenväxning.



Figur 46. Område 10.

Område 10, slutligen, är även det beläget på en tydlig höjd, där landskapet sluttar mot väster ner mot uppodlade områden. Fältinventeringen visade att området har varit odlat under sen tid. Idag utgörs det av betesmark, där de östra delarna är under igenväxning. Några fornlämningar är inte registrerade inom området eller i dess närhet. Höjdläget i ett odlingslandskap indikerar en möjlighet av att det kan finnas ovan jord osynliga fornlämningar inom området, i första hand skulle det sannolikt röra sig om boplatser.

5. Områdets kulturmiljöpotential

Historiska kartor och gårdarnas tidsdjup

Som en väsentlig grund till förståelsen av landskapets historia och som underlag för en bedömning av kulturhistoriskt värdefulla miljöer är det väsentligt att så långt möjligt illustrera områdets historia utifrån de äldre kartorna och andra kamerala källor. Den förhistoriska perioden, i form av synliga fornlämningar, bildar därtill ytterligare en dimension till historien områdena i anslutning till ledningsgatan.

En analys av gårdarnas och landskapets historia längs ledningsgatan kan lämpligen ta sin utgångspunkt i situationen år ca 1750¹ och i Jordeboken 1653². Den senare är en av de jordeböcker som upprättades på Gotland som beskriver alla gårdarna på ön vid en given tidpunkt. Jordeboken 1653 är den enda Jordeboken som är publicerad vilket gör den lättillgänglig.

Lantmäteriakter som källa

Lantmäteriakterna speglar av naturliga skäl den tidpunkt då de är upprättade, men det landskap som framträder i kartorna kan i många fall spegla en flerhundraårig verksamhet. Förändringarna i det dåtida landskapet innebar oftast att det tog generationer innan mer omfattande landskapsomläggningar kunde noteras. Det innebär att den bild som kartorna från omkring 1700 visar i sina huvuddrag torde gå tillbaka på en medeltida situation, måhända ända ner till 1000-talet.

De kartor som här kommer att användas är dels de så kallade skattdrägningskartorna, som är en uppdatering av de äldsta kartorna från omkring år 1700. Dessa skattdrägningskartor täcker som regel en hel socken, är tämligen lättlästa. Kartorna är mycket detaljerade, upprättade i skala 1:8000 och i många fall går det utmärkt att transformera informationen från dessa kartor till dagens landskapsbild och därmed i detalj belysa hur marken användes vid denna tid, var vägarna gick och var själva gårdarna låg.

Det bör dock noteras att bebyggelsen i kartan representeras av en hussymbol sedd från sidan, med tak, fönster, dörr etc, och inte av de exakta byggnaderna. Till kartorna hör en beskrivning som tar upp markernas funktion, ägornas namn och åkermarkens bonitet etc., vilket ger en god bild av var gårdens äldsta åkermark står att finna då dessa som regel har hög bonitet och ofta namn som knyter till en äldre historia. Det kan t ex vara namn som Digeråker, Storåker, Hemåker etc., i motsats till sent tillkomna åkermarker såsom Nyåker, Ängsåker (upptagen i en äng med andra ord) eller Hagåker.

Till varje karta hör en beskrivning som redogör för de ägor som hör till gården och vem som äger gården. Ordningen i beskrivningen ger en bild av den ekonomiska betydelsen av markerna, genom att den kategori som först omnämns är åkermarken, sedan ängen och därefter hagar och skog, följt slutligen av myr. Denna indelning kan skilja sig något mellan olika kartor, där i vissa fall hagar och skog har separata rubriker. På samma sätt är beskrivningen av gårdarna i Jordeboken 1653 uppbyggd, dvs med åkermarken först, följt av äng, hage och skog.

Såväl Jordeboken som den geometriska avmätningen var uppteckningar som Sverige lät göra efter övertagandet av Gotland från Danmark 1645 för att få ett underlag för beskattning. Det var med andra ord det primära syftet med kartläggningen vid denna tid. Ett annat skäl, och än mer uttryckt i senare kartor, var att peka på möjliga områden för uppodling, då åkern var den centrala marken på gårdarna och som i hög grad låg till grund för beskattning, även om animalieprodukter liksom skogsprodukter i många fall ingick i skatten

Den geometriska avmätningen skiljer sig en del från den andra väsentliga kartserien som är särskilt användbar för landskapsanalyser, dvs *storskiftets* kartor. Dessa är för Gotland upprättade under en period från slutet av 1700-talet till början av 1800-talet. Dessa kartor kommer inte i någon högre grad att nyttjas i detta fall, då de är baserade på enskilda gårdar, vilket skulle göra att för att få en bild av förhållandena längs hela ledningssträckan skulle

¹ Skattdrägningskartorna över socknarna Hemse, Fardhem, Silte, Hablingbo och Näs, sammanställda omkring 1750, Lantmäterimyndighetens arkiv.

² Revisionsbok för Gotland 1653 ("Jordeboken 1653"): generalundervisningsbok om alla hemmans beskaftenhet i Gotlands län 1653. Del 3, Nordertredingen (red. Eva Östlund-Stjärnegårdh). 1979.

man behöva lägga samman ett mycket stort antal kartor till en sammanhängande bild. För vissa specifika platser kan det likväl finnas skäl att i mer detalj följa upp landskapets och bebyggelsens historia.

Den tredje väsentliga kartan för landskapsanalyser är *laga skifteskartorna* över ön, som regel upprättade under slutet av 1800-talet och något tiotal år in på 1900-talet. De är synnerligen detaljerade, ibland dock svåra att läsa då de i många fall är starkt slitna av idogt användande sedan de upprättades. De är, i likhet med storskiftena, upprättade i skala 1:8 000 och täcker som regel ett antal gårdar (ett skifteslag, som kunde bestå av ett antal gårdar).

Laga skiftet kom att innebära en total omläggning av landskapet, inte minst genom det rätvinkliga system av gränser som uppstod vid skiftet och som är det ägomönster som vi lever med idag. Denna omläggning kom att totalt lägga om det äldre landskapet och mycket av den äldre strukturen försvann i och med dessa skiften.

Därtill innebar laga skiftena också att många parter som tidigare låg tätt tillsammans på den gamla gårdsplatsen fick flytta ut till nya lägen, i många fall långt från den ursprungliga gemensamma gårdsplatsen.

Laga skiftena är även de upprättade i skala 1:8000 och mycket detaljerade. En stor fördel med dessa kartor är att lantmätarna i många fall också noterade förekommande fornlämningar såsom stensträngar, husgrunder och gravar, vilka idag i många fall är bortodlade. Kartorna ger med andra ord i många fall en bra komplettering till kulturmiljöregistrets uppgifter om fornlämningar.

1600-talets landskap längs ledningsgatan – en utgångspunkt för landskapsanalysen

Som ovan nämnts utgör de äldsta kartorna en viktig källa till förståelsen av landskapets historia och en bra grund för att läsa historien både framåt och bakåt i tiden. I det följande redovisas landskapet längs ledningsgatan i form av skattläggningskartorna från mitten av 1700-talet och laga skifteslandskapet. Därefter följer en del om laga skiftesland-

skapet och dessa kartors betydelse för en tolkning av landskapets historia under längre tid.

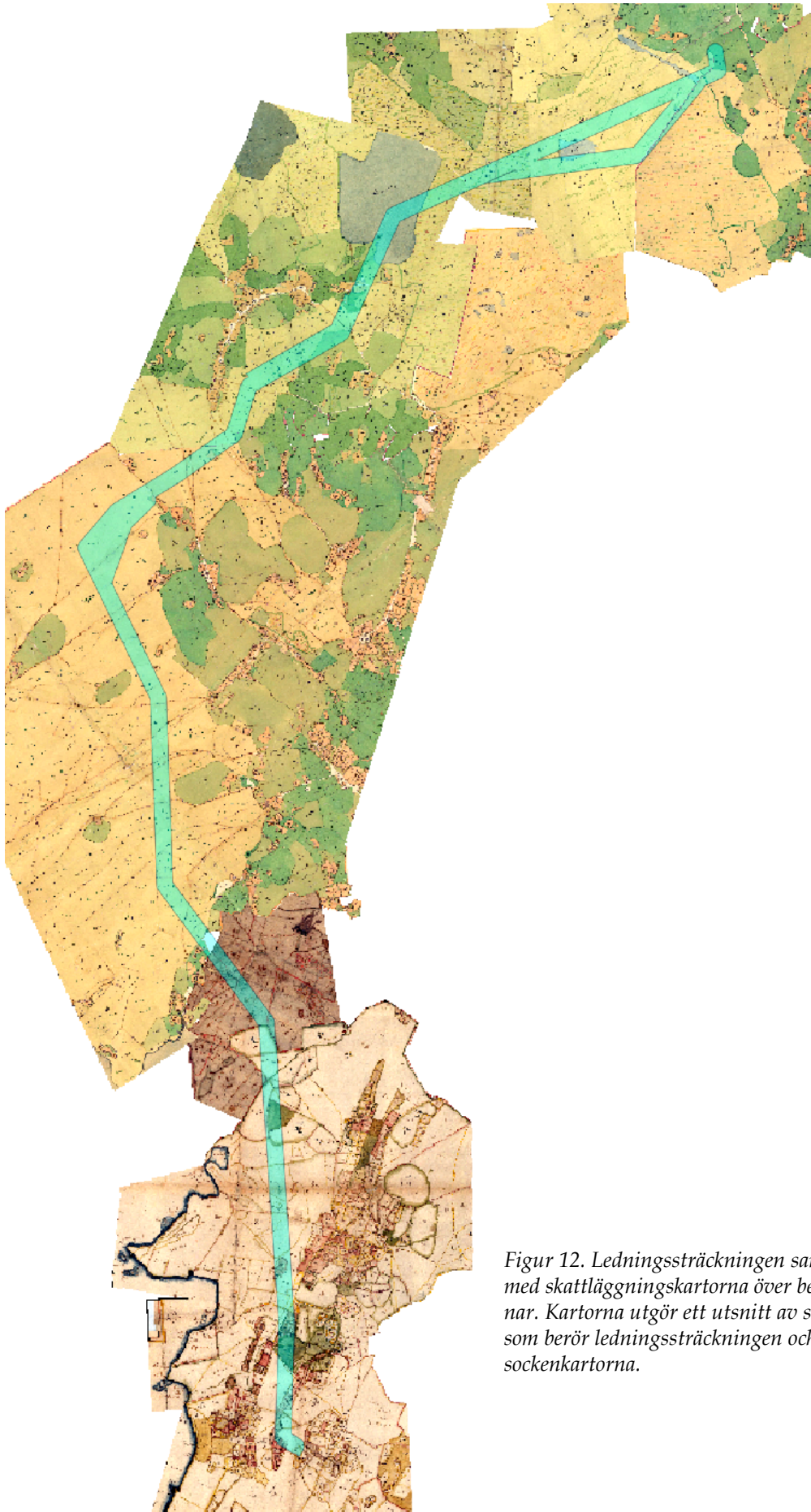
Initialt tar vi avstamp i situationen kring 1700 och grunden är de socknar som berörs av ledningen. Det gäller huvudsakligen socknarna Hemse, Fardhem, Silte, Hablingbo, Havdhem och Näs. Kartan, figur 12 på följande sida, utgör en sammanläggning av skattläggningskartorna över berörda socknar, sammanlagd med ledningsgatans sträckning.

Det som direkt framgår är att sträckningen i förhållandevis ringa grad passerar de centrala delarna av socknarna. Särskilt tydligt är detta inom Hablingbo och Havdhem socknar, där sträckningen i princip går i skogsmarken/utmarken väster om de bebyggda och brukade delarna av socknarna.

Den andra längre sträckan som inte berör det bebyggda landskapet är över den forna myren Mästermyr, i den nordöstra delen av ledningsgatan fram mot landsvägen Fardhem-Hemse. Den sydligaste delen genom Näs socken går genom ett i det närmaste helt uppodlat landskap genom socknens västra delar och passerar inte heller här de centrala delarna av 1600-talets och äldre tiders bebyggda landskap med undantag av att den passerar intill gårdarna Sigvards och Stora och Lilla Siglavs i sydvästra delen av socknen.

Utöver Näs socken är det två historiska bygder som berörs av ledningen och den mest centrala delen i detta är området längs den gamla vägen som binder samman Hablingbo och Silte socknar. Det är också området för det enda riksintresset för kulturmiljövården som berörs av ledningsgatan (figur x på följande sida). Ledningen passerar här i princip längs sockengränsen mellan Silte och Hablingbo och berör i ringa grad den dåtida bebyggda miljön och löper till stor del genom utmarken mellan bygderna. Dock passerar ledningen förstas den *historiska vägen* mellan Hablingbo och Silte som är en väsentlig del av riksintresset.

Det andra området där ledningens sträckning tangerar ett mer centralt agrart historiskt landskap är inom den allra nordligaste delen av den planerade sträckningen. Det rör ett omfattande ängsområde längs östra kanten av Mästermyr. Någon historisk gård finns inte här, men talrika rester av stensträngar och husgrunder pekar på att ängsområdet har hyst äldre bebyggelse, från den äldre järnåldern och tidigare.



Figur 12. Ledningssträckningen sammanlagd med skattdokumentationarna över berörda socknar. Kartorna utgör ett utsnitt av socknarna som berör ledningssträckningen och är inte hela sockenkartorna.

1800-talets landskapspåverkan

Laga skiftena, som huvudsakligen genomfördes under andra hälften av 1800-talet och några år in på 1900-talet är mycket detaljerade och ger en tydlig bild av landskapsanvändningen under äldre tid. Dessa kartor för aktuellt utredningsområde har använts som ett av underlagen i samband med själva fältinventeringen då de i många fall bildar en form av facit för landskapets nyttjande under sen tid och där många av osäkra spår i landskapet påträffade vid en fältinventering får sin förklaring.

Kartorna illustrerar på ett utmärkt sätt den omfattande uppodling som skett från 1700 fram till skiftets genomförande. Detta innebär också att den bild som illustreras av kartan givetvis också speglar äldre landskapsformer som kan ha många hundra år på nacken.

En inte oväsentlig faktor är att kartorna i många fall tydligt visar på förekomsten av idag försvunna fornlämningar, genom att en del lantmätare var tämligen noga med att i kartorna markera stenrösen av skilda slag (figur 14).

Genomgångna laga skifteskartor längs ledningssträckan speglar den gängse historien om en tydlig utökning av åkern på ängens bekostnad och en expansion av inhägnade hagmarker i skogen.

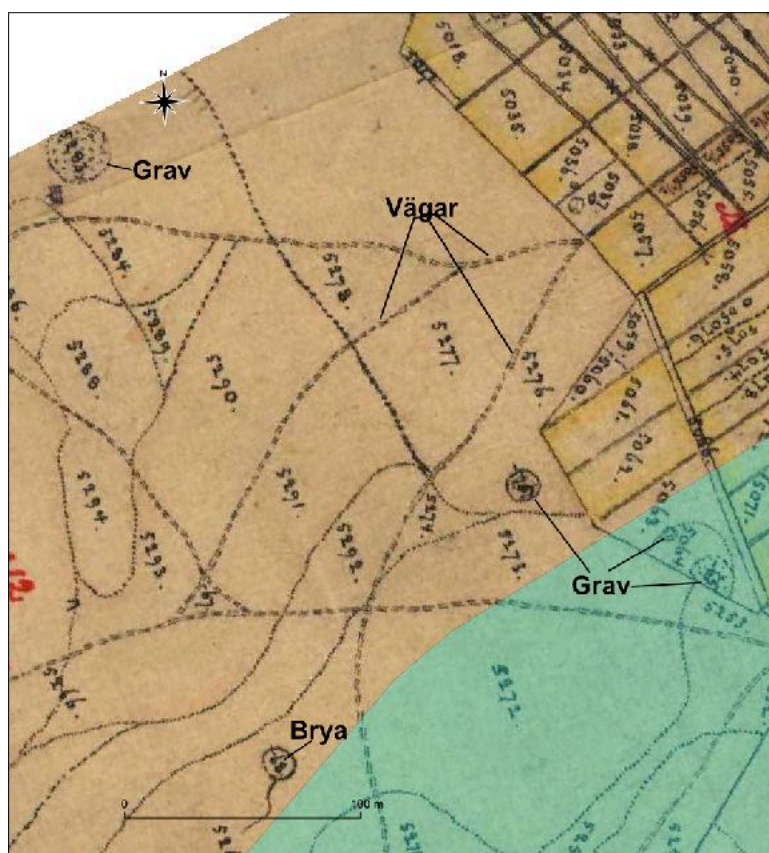
Inom föreliggande utredningsområde är det särskilt en iakttagelse som är väsentlig för tolkningen av ledningsområdets kulturhistoria. Det handlar om det skogsområde/utmarksområde som ledningen passerar i västra delen av Hablingbo socken, där kraftledningen går. Idag, liksom under början av 1930-talet var här mer eller mindre öppna skogsmarker, men laga skiftet ger en tydlig bild av att det fanns omfattande, spridda områden som odlades i skogsområdet. Genom skogsområdet, med knytning till åkermarken, fanns också ett stort antal vägar, varav de flesta idag inte längre är i bruk.

Utmarksområdet hyser också ett antal miljöer som indikerar möjliga medeltida ödegårdar och inom ett par ställen även

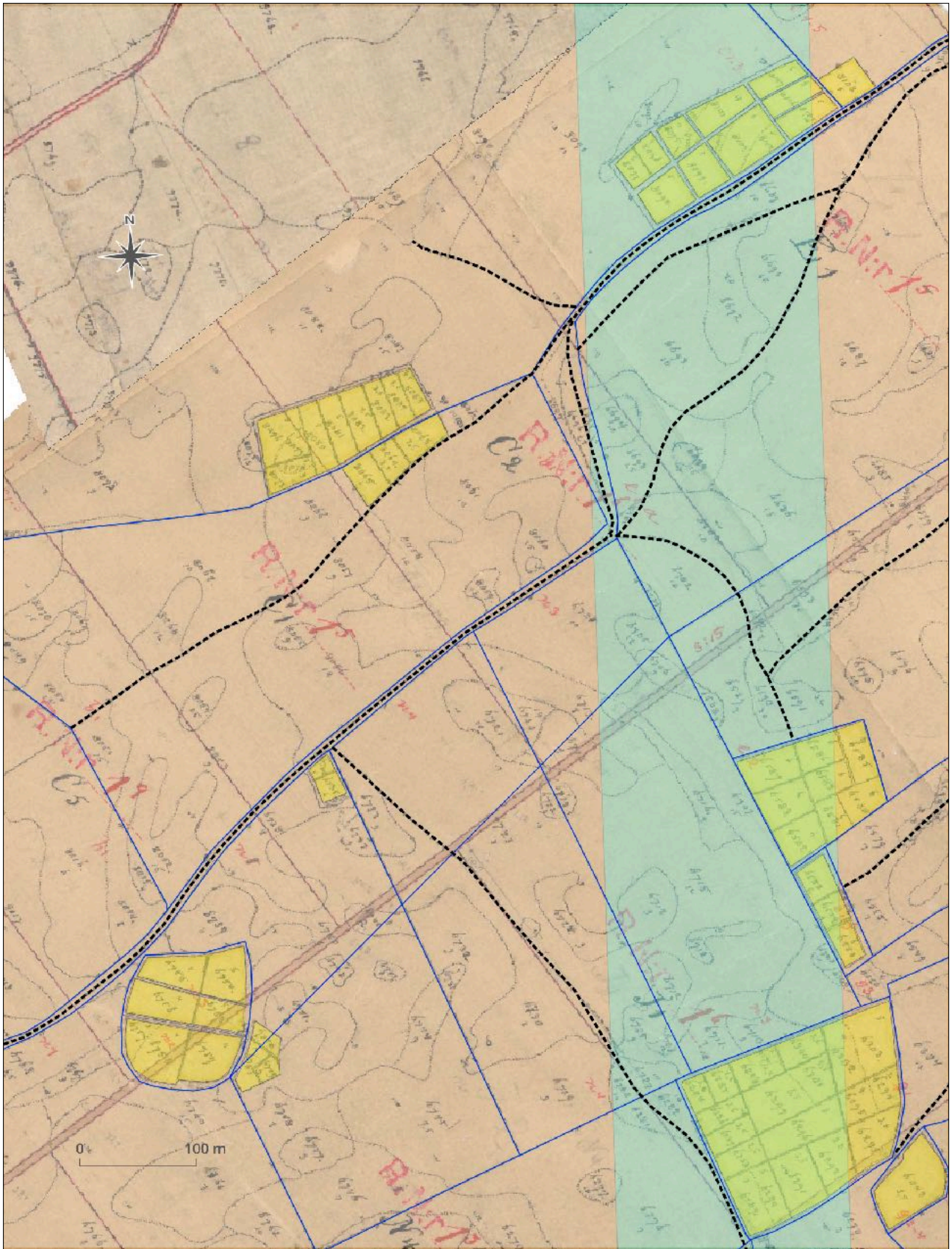
spår av övergivna gårdar från den äldre järnåldern.

Flera av dessa åkerområden och även flera vägar berörs av ledningsgatan. Dessa fossila åkersystem och äldre vägar är nu genomgående registrerade i fornminnesregistret som övrig kulturhistorisk lämning i och med att det är svårt att avgöra deras ålder. Det mest sannolika är dock att som regel är anlagda före 1850, men avsaknaden av konkreta belegg för deras datering gör att de genomgående bedömts som övrig kulturhistorisk lämning.

Sammantaget visar kombinationen av analys av äldre kartor, parat med fältinventeringen att det förekommer omfattande spår av äldre markanvändning i skogsmarken och det är uppenbart att fornminnesregistret visar på stora brister just avseende större skogsområden, något som inte enbart gäller aktuellt område utan generellt för Gotland.



Figur 13. Utdrag ur laga skiftet över Hablingbo med ledningsgatan i söder i form av grön ton. Några av spåren i kartan markerade. Det rör sig om gravar, vägar och brya. Akt: Lantmäteriet akt 09-hab-89, år 1899.



Figur 14. Utdrag ur laga skiftet över skogsmarken i västra Hablingbo i anslutning till ledningsgatan. Kartan illustrerar de talrika lämningar som syns i kartan. Med gult markeras åkermark, blå linjer är hägnader från tiden före laga skiftet och streckade svarta linjer är vägar. Inga av dessa lämningar var tidigare registrerade i fornminnesregistret. Källa: Lantmäteriet akt 09-hab-xx.

6

Kulturhistoriska värdemiljöer

Att värdera en miljö

Utgångspunkten för en värdering av värdefulla kulturmiljöer inom utredningsområdet är en bedömning av förekommande miljöer och lämningar och den metodik som finns beskriven i riksantikvarieämbetets vägledning för värdering av kulturmiljöer³. Begreppet kulturvärde definieras som "de möjligheter materiella och immateriella företeelser kan ge vad gäller att inhämta och förmedla kunskaper om och förståelse av olika skeenden och sammanhang – samt därigenom människors livsvillkor i skilda tider, inklusive de förhållanden som råder idag".⁴

Den kulturhistoriska värderings- och urvalsprocessen kan brytas ned i fyra olika processmoment; det *beskrivande*, det *analyserande*, det *planerande* och det *beslutande*. Det *beskrivande* momentet handlar om att identifiera vilka uttryck som återspeglar skilda kulturhistoriska skeenden. Därigenom avgränsas och beskrivs det kulturhistoriska sammanhang som blir utgångspunkt för bedömning av det kulturhistoriska värdet.

I det *analyserande* momentet bedöms *hur* och *i vilken grad* dessa uttryck speglar det kulturhistoriska sammanhang som valts ut i det första momentet och där det *planerande* momentet består av prioritering och planering, med utgångspunkt i *hotbild* och *förutsättningar*. I slutänden kan det handla om ett beslutande moment som rör formella beslut och avgöranden om skyddsbestämmelser och resursfördelning men också om former och metoder för förvaltning, förmedling och uppföljning.

Ett kulturhistoriskt värde "består i de möjligheter materiella och immateriella företeelser kan ge vad gäller att inhämta och förmedla kunskaper om och förståelse av olika skeenden och sammanhang – samt därigenom människors livsvillkor i skilda tider, inklusive de förhållanden som råder idag".⁵

Enkelt uttryckt kan sägas att ju bättre en företeelse bidrar till möjligheterna att utvinna och kommuni-

cera en bredd av kulturhistorisk kunskap – desto högre är dess kulturhistoriska värde. Det ovan sagda ger stöd för bedömning av en företeelses kulturhistoriska värde med utgångspunkt i tre huvudkriterier:

- *Möjlighet till kunskap och förståelse avser det kulturhistoriska informationsinnehållet och dess läsbarhet – dokumentationspotential respektive kommunikationspotential.*
- *Kulturhistorisk helhet handlar om företeelsens "fullständighet" med avseende på kvarvarande beståndsdelar för oförändrad eller förändrad företeelse – tids- respektive processkontext.*
- *Relevans gäller företeelsens roll som kännetecknande eller på annat sätt särskilt betydande för sin tid och kontext. Här görs en bedömning av om och i vilken grad varje kriterium är uppfyllt samt förklaras hur, varför och på vilket sätt den berörda företeelsen motsvarar bedömningen – dvs. vilka värdena är, hur de graderas, vad de står för och hur de framträder.*

Kulturhistoriska värdemiljöer inom UO

Redovisningen av historien om området parat med spåren i landskapet och förekomsten av ett riksintrasse för kulturmiljövården utgör grunden för en bedömning av kulturhistoriska värdemiljöer inom utredningsområdet. Utöver det befintliga riksintrasset för kulturmiljövården inom utredningsområdet har analysen avseende ledningsgatans planerade och befintliga sträckning mynnat ut i ett par kulturmiljöer som kräver en viss omsorg i samband med exploatering, förutom generell hänsyn till förekommande fornlämningar längs sträckan. Några av miljöerna bedöms också vara av den kvaliteten att det kan finnas pedagogiska och bevarande skäl att även lyfta fram förekommande lämningar och göra dem tillgängliga att besöka. Inledningsvis behandlas frågan om riksintrasset och dess hantering i processen och därefter två tydliga delområden som särskilt bör beaktas vid planeringen av led-

³ Plattform för Kulturhistorisk värdering och urval. Grundläggande förhållningssätt för arbete med att definiera, värdera, prioritera och utveckla kulturarvet. Rapport RAÄ 2015–01–19.

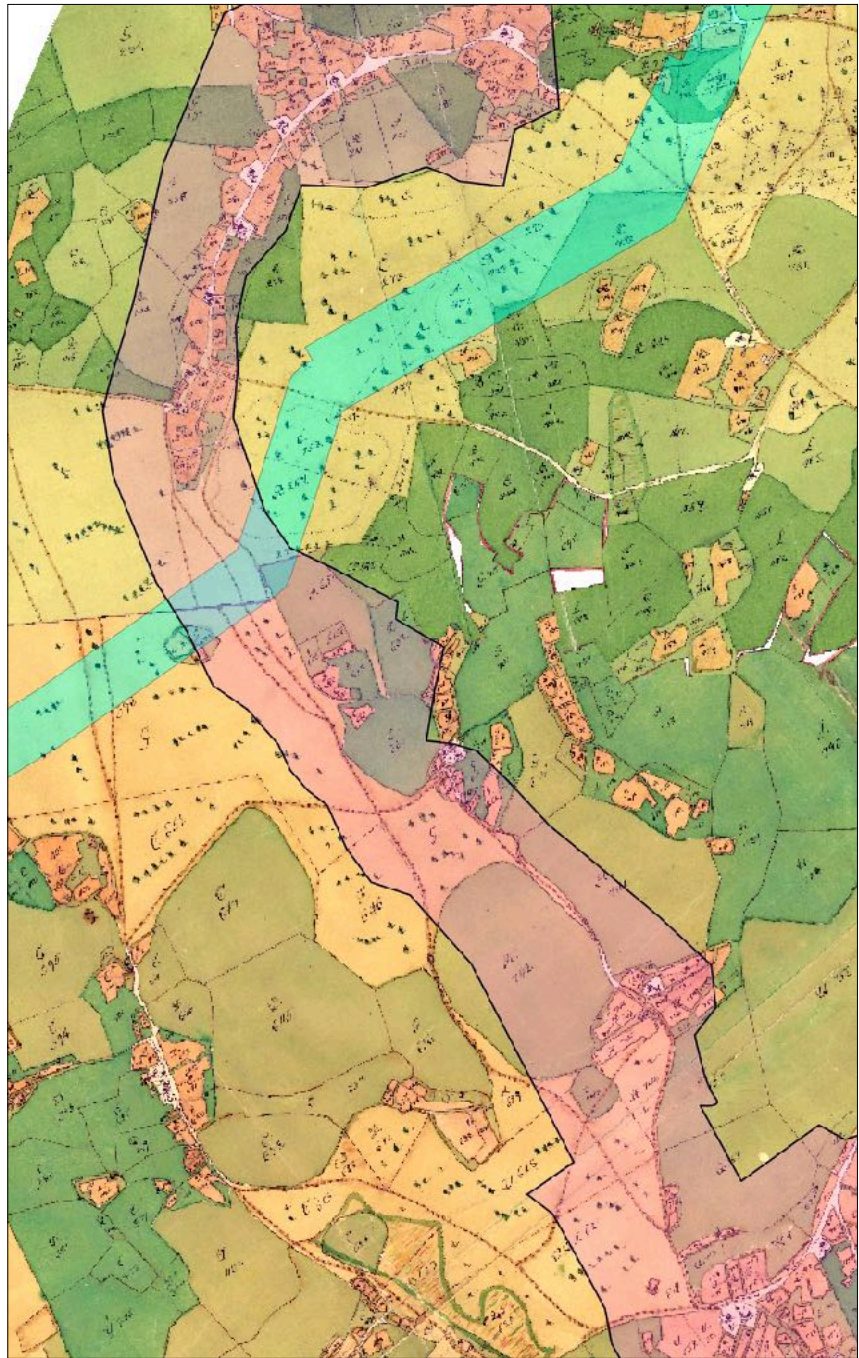
⁴ Plattform för Kulturhistorisk värdering och urval. Grundläggande förhållningssätt för arbete med att definiera, värdera, prioritera och utveckla kulturarvet. Rapport RAÄ 2015–01–19, sid 37.

⁵ Sida som ovan.

ningen. Kapitlet avslutas med ett resonemang kring frågan om det dolda kulturlandskapet och med förslag till hantering av utpekade områden med möjliga boplatslägen.

Riksintresset Hablingbo-Silte

Den första väsentliga kulturmiljön längs den planerade ledningssträckningen utgörs av riksintresset Silte--Hablingbo. Uttrycken för riksintresset beskrivs efter revidering 2015 enligt följande: "Gårdsbebyggelse i sten från 1700- och 1800-tal, ofta vitkalkade tvåvånings parstugor under tegeltak, men även enkelstugor är vanliga i området. Bostadshusen har i regel smala sidoljusfönster på ömse sidor om huvudentrén. Enkelstuga av sten vid Hallvide i Silte, i två våningar under tegeltak, med bottenvåningen utbyggd i parstugeform med stenlistak på envåningsdelen. Äldre vägsträckning i ursprungligt läge. Milstolpar. Medeltida kyrkor i Silte och Hablingbo. Hablingbo prästgård med huvudbyggnad i två våningar av sten och sexdelad plan, flygel och lång bodlänga med ladugård och tiondelada på motsatta sidan av sockenvägen. Gårdsbebyggelsens nära placering intill den nordsydgående vägen. Vägens slingriga sträckning, delvis ovanpå Littorinavallen (den forntida strandvallen)."



Figur 13. Riksintresset för kulturmiljövård (violett ton) sammanlagt med planerad sträckning av ledningen och landskapet under 1700-tal. Källa: Lantmäteriet, skattläggningskartorna från ca 1750. Bearbetad.

Läser man den ursprungliga beskrivningen till riksintresset⁶ förtydligas bilden av den värdefulla bebyggelsen inom riksintresset enligt följande⁷; "Följer man vägen från södra Hablingbo till norra Silte, passeras en rad gårdar med ståtliga bostadshus i sten med tegeltak i två våning-

ar. Dessa hus är något av urbilden för gotländsk bebyggelse och finns här i ovanligt många välbevarade upplagor. Deras tillkomsttid ligger vid 1800-talets första hälft och mitt, med enstaka undervåningar, eller delar därav, från 1700-talets slut. Eko-

⁶ Kulturminnesprogram för Gotland. 1982. Länsstyrelsen i Gotlands län.

⁷ Här beskrivs enbart den bebyggelse som finns norr om Hablingbo kyrka och längs vägen upp till och förbi Silte kyrka, som är det område av riksintresset som kan tyckas beröras av kraftledningen.

nomibyggnaderna tillhör oftast 1900-talets början med några äldre inslag. Inga moderna bostadshus har tillkommit.



Figur 20. Smissarve parstuga med flygel. Foto: Google Maps.

Figur 16. Mickels södra part. Foto: Google Maps.

Mickels har två parter, där den södra har en osedvanligt stor manbyggnad med bakbygge med flerdelad plan från sekelskiftet. Norra parten har en två vånings parstuga med bakbygge, där nedervåningen kan vara från 1799. Intill står en 1800-tals smedja och snickarbod. Ladugården är av traditionell utformning från 1900-talets början.

Den nordöstra parten vid Mällstäde har en 2-vånings parstuga med bakbygge, där nedervåningen troligen är från 1790 (figur 17). Till gården hör en äldre bullada och en ladugård från sekelskiftet.



Figur 17. Mällstäde nordöstra part. Foto: Google Maps.

Simes norr om Mällstäde hyser en 2-vånings enkelstuga med ursprunglig färgsättning (figur 18). Bakbygget visar tydligt funktionerna kök, brygghus och källare. I grannlaget finns en bulladugård.

Längs vägen mot korsningen i Silte finns flera fastigheter av intresse från 1800-talets senare hälft och



Figur 18. Simes 2-vånings enkelstuga. Foto: Google Maps.

1900-talets början. På Hallvide står en 2-vånings parstuga, där gavelfältet har en för bygden typisk utformning med tre små fönster på rad. Norr om gården står ett enkelt tröskhus i resvirke med spåntak från 1898, i vilket tröskbolagets träsk står.



Figur 19. Hallvide 2-vånings enkelstuga. Foto: Google Maps.

Smissarves södra part har en ovanligt lång 2-vånings enkelstuga med fristående flygel och en ladugård från sekelskiftet (figur 20). Den norra parten består av en mycket harmoniskt byggd 2-vånings enkelstuga med dubbla flyglar och traditionell fönsterutformning och färgsättning.

På Huglavs står en 2-vånings parstuga med sammanbyggd flygel (figur 21 på följande sida).

En säregen och märklig manbyggnad finns vid Hallvide 1:21 nära St Hallvards. Ena delen består av en för socknen traditionell 2-vånings enkelstuga med en vacker sk Gerumsdörr. Andra delen är ett 1700-tals flistakshus där flisen senare ersatts av plåt. Till gården hör en stor brygghusflygel med



Figur 20. Smissarve parstuga med flygel. Foto: Google Maps.



Figur 22. Stora Hallvards parstuga. Foto: Google Maps.



Figur 21. Huglajvs 2-vånings parstuga. Foto: Google Maps.

drängkammare i parstugeform och en stor snickarbod samt bakom manbyggnaden en smedja av gråsten. Ladugården är från 1900-talet. Ett uthus hyser ett ölburksmuseum!



Figur 21. Hallvide 1:21. Foto: Google Maps.

St Hallvards norra part är en 1-vånings parstuga med fristående flygel från sekelskiftet. Till grannlaget hör en stolpkvarn.

Bjärges består av flera parter, varav den norra parten har en parstuga med bakbygge och en tidstyppisk ladugård från 1930-talet med tegelbågar över fönstren och foderloft i trä.”



Figur 23. Bjärges norra part i form av en envånings parstuga. Foto: Google Maps.

Kartan, figur 24, visar på lokaliseringen av den utpekade bebyggelsen längs vägen mellan Hablingbo och Silte. Dessa särskilt utpekade värden, kan ses som kärnvärdena i riksintresset, tillsammans med kyrkorna i Silte och Hablingbo och prästgården i Hablingbo.

Det har tidigare påtalats att ledningsgatan kommer att korsa riksintresset och då i princip vid gränsen mellan de två socknarna. Detta innebär i sig att ledningen passerar ett område som inte hyser några av den uttolkade bebyggelsen av kulturhistorisk signifikans inom riksintresset, inte heller i närheten



Figur 24. Riksintresset utbredning (tonad yta) med markerade kärnvärden i form av bebyggelse (rosa cirklar) och den planerade kraftledningens sträckning (grön linje).

av kyrkorna i Silte och Hablingbo. I kartan, figur 24, är också inlagt den planerade kraftledningens sträckning. Med blå streckad linje i kartan illustreras sockengränsen mellan Silte i norr och Hablingbo i söder.

En kraftledning är en linjär lämning som många gånger kan ses från vitt skilda håll och det kan finnas skäl att också belysa hur ledningen kommer att upplevas i landskapet där den passerar riksintresset. Figuren 25 på följande sida visar på hur det visuella siktbara landskapet kan upplevas från området kring vägen vid den punkt där ledningen kommer att passera vägen genom riksintresset. Den visuella påverkan visar på siktlinjer där befintliga skogsområden bildar hinder för en vidare ut-

blick. Som framgår av figuren är det framför allt mot väster och nordväst som man har långa siktlinjer. Siktlinjerna i det öppna landskapet sträcker sig i vissa fall mer än 1 km, men på det avståndet kan man svårtligen uppfatta en kraftledning såvida den inte är av en typ som avviker markant från dagens kraftledningar på Gotland. Vi har under arbetets gång med denna kulturvärdesanalys haft åtskilliga tillfällen att bedöma i vad mån man uppfattar en kraftledning som ett markant inslag i landskapet och vår erfarenhet visar att man sällan upplever en kraftledning som ett markant inslag i landskapet på ett längre avstånd än 500 meter, såvida man inte går längs en ledningsgata i skogsmark (se figur 25 för en uppfattning om avståndet till utpekade kärnvärden i riksintresset Silte-Hablingbo).

I figur 25 är inlagt de kärnvärden av riksintresset (bebyggelse) som ligger inom kartutsnittet och i närheten av platsen för den planerade ledningen. Det framgår här att den planerade dragningen av ledningen inte kommer att påverka de närmast liggande särskilt utpekade kärnvärdena inom riksintresset.

Den bedömning vi gör avseende påverkan av riksintresset är att den sträckning den planerade kraftledningen kommer att ha genom riksintresset inte kommer innebära påtaglig skada på riksintresset. Dock, här måste framhållas att denna bedömning till del är kopplat till vilken typ av stolpar som kommer att användas. Det har framförts av beställaren att det kan handla om en av två typer av stolpar och dessa stolpar är av helt skilda karaktärer. Figur 26 på sidan 56 illustrerar de två typerna av stolpar, där den ena har ledningarna ovanpå varandra i en vertikal struktur vilket innebär en mycket hög stolpe medan den andra, i linje med hur många kraftledningar på Gotland ser ut idag, har ledningarna liggande horisontellt vilket medför en betydligt kortare/lägre stolpe. Det finns även en annan skillnad mellan stolparna att beakta och det är att den med horisontella ledningar har stolpar av betong med en färg och yta som påminner om trä, medan den stolpe som har lodrätt liggande trådar är av tydlig metallstruktur.

Höjden på den vertikala stolpen ligger på ca 27-30 meter, men har bedömts av konsult till att troligen kunna bli 30-36 meter hög, långt över den gotländska skogen. Den horisontella beräknas ha en



Figur 25. Siktält utifrån skärningspunkten mellan den planerade kraftledningen och vägen genom riksintresset.

höjd av 16-19 meter, vilket mer rimmar med skogshöjden på Gotland.

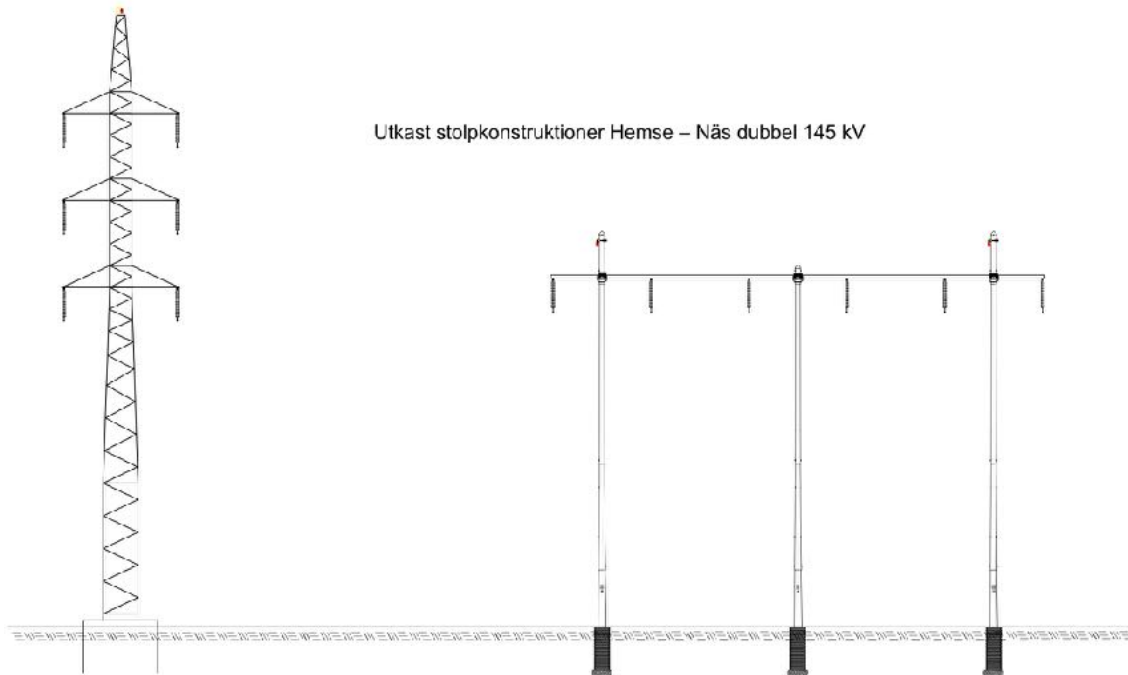
Sett ur ett visuellt perspektiv är det troligt att stål stolpar med en höj över 30 meter, med dess specifika konstruktion, skulle innebära en påtagligt större visuell påverkan på landskapet och vi bedömer att det finns en tydlig risk att kraftledningen byggd med denna typ av stolpar genom riksintresset skulle kunna medföra påtaglig skada på detta.

Slutsaten av resonemanget tidigare och ovan är att för att undvika risken för påtaglig skada på riksintresset att man vid passerandet av detta använder sig av den horisontella modellen av stolpar.

Värdefulla fornlämningsmiljöer

Fältinventeringen, parat med tidigare kända och registrerade fornlämningsmiljöer har visat att det är en spridd förekomst av dessa längs den planerade ledningsgatan, huvudsakligen bestående av lämningar som bedömts som övrig kulturhistorisk lämning. Särskilt tydligt är detta längs skogsmarken i västra delen av Silte och Hablingbo socknar. På några ställen rör det sig dock om tämligen omfattande spår av vad som skulle kunna kallas för kompletta fornlämningsmiljöer i form av hägnader, gravar och husgrunder.

Två sådana områden längs den planerade ledningsgatan framträder som särskilt beaktansvärda i samband med en exploatering och också sådana områden som bör kunna lyftas fram i samband med anläggandet av kraftledningen. Som vi bedö-



Figur 26. De två typer av stolpar som kan bli aktuella för kraftledningen.

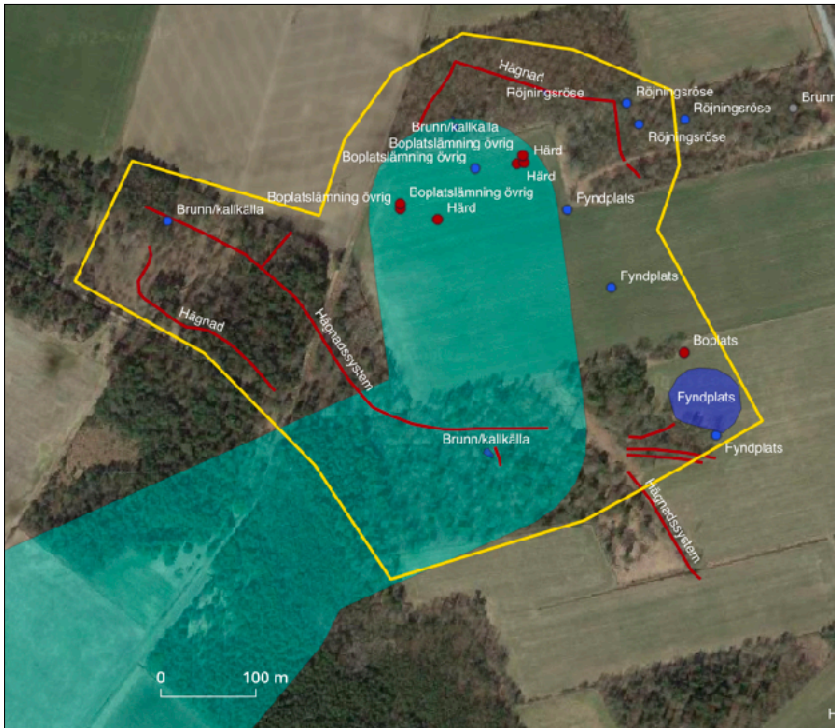
mer det finns det många skäl för exploitör att medverka till att lyfta fram dessa miljöer som at-

traktiva besöksplatser i och med att vegetationen längs ledningsgatan i princip tas bort och att det krävs ett återkommande röjningsarbete längs dessa ledningsgator.

Det ena av dessa två områden finns längst upp i nordost längs den planerade ledningen och i gränsområdet mellan Hemse och Fardhem socknar (figur 28). Här finns en sammanhängande kul-



Figur 27. De två typerna av kraftledningsstolpar det handlar om. Till vänster stålstolpe med en höj kring 30 meter och ovan betongstolpar (gråfärgade) med en höjd av 16-19 meter.



Figur 28. Den bevaransvärda fornlämningsmiljön söder om Nikarve gård i Fardhem.

turmiljö bestående av ett stort antal lämningar och spår av ett äldre järnålderslandskap i form av husgrunder, hägnader, spår av härdar och stolphål belägna inom såväl åkermark som äldre ängsmark (figur 28).

I ängsmarken i västra delen av området har vid nu genomförd fältinventering noterats två stensträng-

ar/hägnader, tidigare inte registrerade. Den södra av dem utgör av allt att döma en avgränsning av förhistorisk åkermark inom ett något högre beläget område på norra sidan av stenhägnaden.

Några idag kända i markytan synliga boplatslämningar inom det skogbeväxta området har inte kunnat noteras. Det kan dock inte uteslutas att det kan finnas sådana. Vid en exploatering inom på kartan figur 28 avgränsat område kan det finnas skäl till ytterligare antikvariska insatser med tanke på risken för ovan mark osynliga fornlämningar, framför allt då boplatser från förhistorisk tid.

Den västra delen av området betas idag och är tämligen öppet och där lämningarna är förhållandevis tydliga och lätta att följa. Den östra

delen är mer igenväxt och där är det betydligt svårare att uppleva spåren av det historiska landskapet. Den planerade ledningsgatan om 200 meters bredd kommer i hög grad att beröra denna östra del och vid en avverkning av skogen bör särskilt förekommande fornlämningar kunna friläggas.



Figur 29. Denstensatta odlingsterrassen i västra delen av fornlämningsmiljön, till del överväxt med sly.

I förlängningen vore det angeläget att medverka till att det tidigare ängsområdena på ömse sidor av skiftesvägen genom området betas för att hålla nere vegetationen och samtidigt öppna upp för möjligheten att besöka området. Det kan noteras att genom den sydöstra delen av inringat område finns ytterligare en kraftledning som skär den tidigare ängsmarken vilket ytterligare lägger grunden för att åstadkomma en attraktiv fornlämningsmiljö i och med att även denna ledningsgata måste hållas ren från skog.

Den andra beaktansvärda fornlämningsmiljön återfinns strax nordväst om gården Lukase i Hablingbo socken (figur 30). Den utgörs av en komplex miljö i form av rösen, hägnader och flera husgrunder markerande sannolikt minst 3 gårdar från den äldre järnåldern. Vid den nu genomförda fältinventeringen har tidigare uppgifter kunnat kompletteras ytterligare. Inte minst bör noteras att härvid påträffades flera större rösen från bronsåldern som tidigare inte noterats. De nu påträffade lämningarna visar på att vi bör räkna med att denna forntida gårdsmiljö har ett ursprung i bronsåldern, ett antal hundratals år innan de ovan jord synliga husgrunderna anläggs. Det finns med andra ord tydliga indikationer på att det finns ovan jord osynliga boplatslämningar inom området.

Inom området finns även historiska bevaransvärda spår av tidigare markanvändning i form av stenmurar från tiden före laga skiftet, äldre åkerkanter och åkerytor etc.

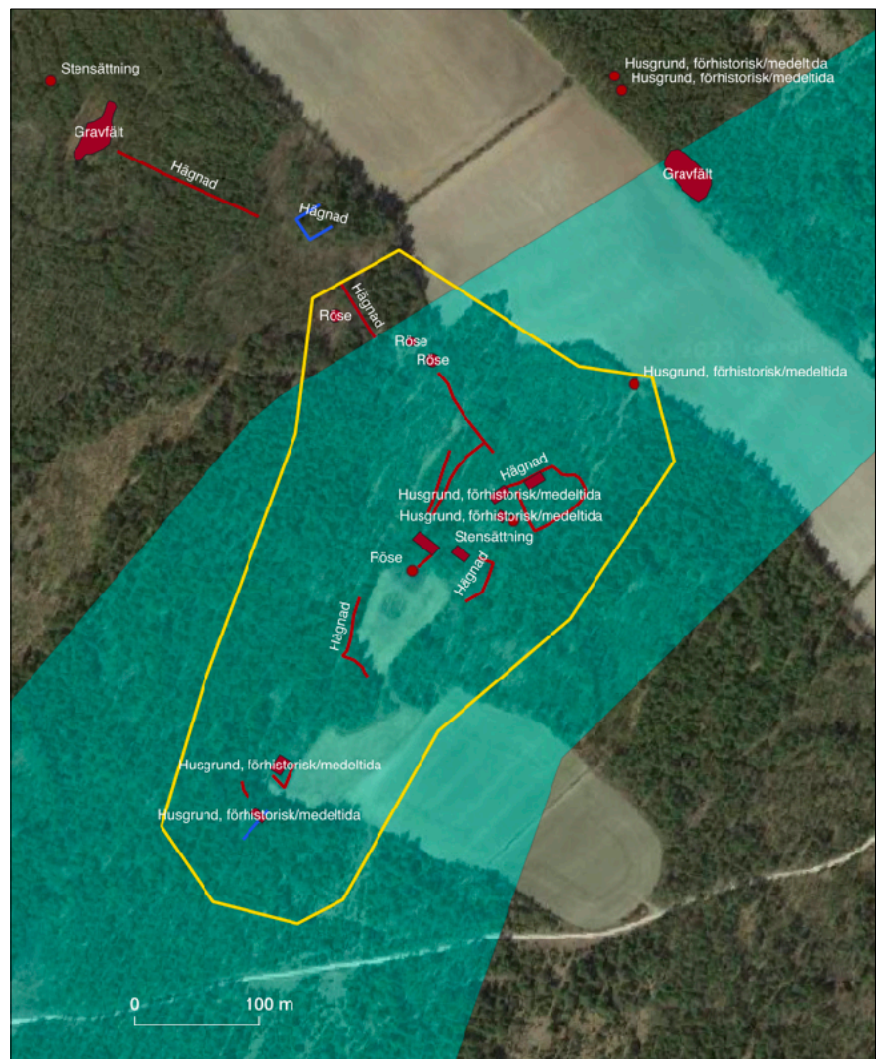
Miljön är i ringa grad påverkad av senare tiders verksamheter, förutom av en mindre uppodling av delar av miljön. Landskapet är kraftigt igenväxt med i vissa fall omfattande sly på förekommande fornlämningar, inte minst avseende en del av husgrunderna och stensträngarna/hägnaderna. Även flera av de stora rösen är kraftigt över-

växta med taggbuskar och en i övrigt tät vegetation, framför allt längs kanterna.

Svårigheten att i detalj följa upp alla svaga spår av lämningar på grund av den täta och slyiga vegetationen gör det troligt att det kan finnas ytterligare spår som inte har kunnat noteras.

Miljön ligger till stor del inom ytan för den planerade kraftledningen och ledningsgatan (figur 30) och vid en röjning av området i samband med anläggandet av kraftledningen bör särskild vikt läggas vid att även så långt möjligt rensa fram förekommande fornlämningar, för att göra dem synliga och tillgängliga och därmed också värna och vårda dem för framtiden.

Detta område är tämligen omfattande och det kommer att innebära att någon eller några stolpar



Figur 30. Fornlämningsmiljön nordväst om Lukase sammanfaller i det närmaste helt med planerad ledningsgata.

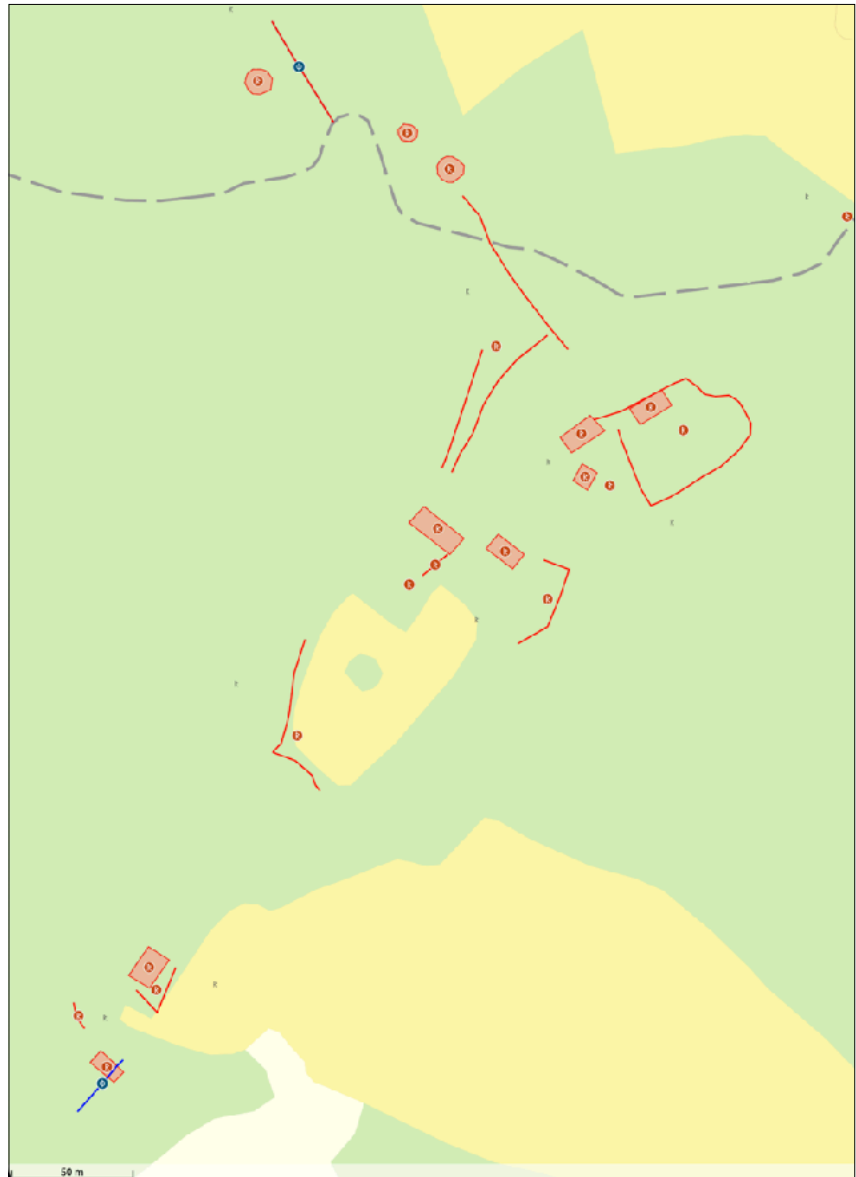
troligen kommer att anläggas inom den utpekade miljön, men med tanke på det stora avståndet mellan stolparna, 220-300 meter, bör det finnas goda möjligheter att undvika fornlämningar.

Sammantaget avseende förekomsten av särskilt värdefulla kulturmiljöer har här pekats ut två beaktansvärda miljöer som förtjänas att vårdas och lyftas fram och därtill, av logiska skäl, det utpekade riksintresset för kulturmiljövården längs vägen mellan Hablingbo och Silte kyrkor med den ålderdomliga och välbevarade bebyggelsen längs vägen.

Det har ovan betonats att de lämningar som kommer att ligga inom ledningsgatan eller tangera denna så långt möjligt bör röjas i samband med avverkningar längs ledningsgatan. Många av lämningarna är sevärd, väl framtagna, och med tanke på att röjning sker med jämna mellanrum längs ledningsgatan innebär det en ypperlig möjlighet att inte enbart undvika fornlämningar utan även att medverka till att tillgängliggöra dessa för en bredare allmänhet, något som onekligen ligger i tiden.

Det finns här med andra ord goda möjligheter att i samarbete med markägare och hembygdsföreningar medverka till att levandegöra vår äldre historia, en insats som är mer än väl behövlig med ett skogsbruk idag som tenderar att innebära att spåren av vår historia försvinner i ett slylandskap omöjligt att besöka.

Figur 32. Ett av de rösen som påträffats vid nu genomförd fältinventering. Bilden illustrerar tydligt att det endast är krönet av röset som är synligt och opåverkat av växtlighet. Kanterna är helt överväxta av sly.



Figur 31. Detaljbild av förekommande fornlämningar i form av husgrunder (rektangulära figurer), hägnader och gravar i form av rösen och stensättningar (runda markeringar). Lämningen längst upp i nordost, vid åkerkanten och vägen, utgör även den av en husgrund från den äldre järnåldern.





Figur 32. En av de välbevarade stenmurar som finns i området med trolig datering till 1700-talet eller äldre och som avgränsar en tidigare åkeryta. Åkern togs ur bruk i samband med laga skiftets genomförande under slutet av 1800-talet.

6.

Referenser och
administrativa
uppgifter

Referenser

Arkiv

Riksantikvarieämbetets Fornsök.

Gotlands Museums Arkiv.

Statens Historiska Museums arkiv.

Lantmäteriverket

Rikets allmänna kartverk. Ekonomiska kartan 1941.
Rörande hela ledningssträckan.

Geometrisk avmätning över socknarna Hemse, Fardhem, Levide, Silte, Hablingbo, Havdhem och Näs. År ca 1700. Lantmäterimyndighetens arkiv.

Laga skiftena över nämnda socknar, ca 1880-1910.
Lantmäteristyrelsens arkiv.

Litteratur och rapporter

- Revisionsbok för Gotland 1653 ("Jordeboken 1653"): generalundervisningsbok om alla hemmans beskaffenhet i Gotlands län 1653. Del 3, Nordertredingen (red. Eva Östlund-Stjärnegårdh). 1979.

- Plattform för Kulturhistorisk värdering och urval. Grundläggande förhållningssätt för arbete med att definiera, värdera, prioritera och utveckla kulturarvet. Rapport RAÄ 2015-01-19.

- Kulturminnesprogram för Gotland. 1982. Länsstyrelsen i Gotlands län.

- Arkeologisk utredning. Boplatzlämningar vid Likmide Fastigheten Hemse Likmide 1:6, Gotlands region och län. Gotlands Museum.

Administrativa uppgifter

Arendus uppdragsnummer: 2023:27.

Beställare: High Voltage Consulting Nordic AB.

Landskap: Gotland.

Län: Gotlands län.

Kommun: Gotland.

Socken: Hemse, Fardhem, Levide, Silte, Hablingbo, Havdhem och Näs.

Typ av utredning: Kulturvärdesinventering.

Undersökningsperiod: Maj-juni 2023.

Koordinatsystem: SWEREF 99™.

Utredningsansvarig: Doc. Dan Carlsson, Arendus.

Medverkande arkeologer: Christian Hoffman, Alice Rosa Brusin, Arendus.

Bilaga 1. Tidigare registrerade forn- och kulturlämningar i utredningsområdet

Lämningsnummer	Äldre beteckning	Lämningstyp	Antikvarisk bedömning
L2022:5749		Härd	Fornlämning
L2022:5750		Härd	Fornlämning
L2022:5751		Härd	Fornlämning
L2022:5752		Hägnad	Övrig kulturhistorisk lämning
L2022:5753		Stolphål	Fornlämning
L2022:5755		Boplatslämning övrig	Fornlämning
L2022:5757		Boplatslämning övrig	Fornlämning
L1977:7994		Hägnadssystem	Fornlämning
L1977:7993		Hägnad	Fornlämning
L1977:9893		Fyndplats	Övrig kulturhistorisk lämning
L1976:383		Fyndplats	Övrig kulturhistorisk lämning
L1976:1494		Gravfält	Fornlämning
L1976:1544		Husgrund	Fornlämning
L1976:1394		Hägnadssystem	Fornlämning
L1976:1397		Husgrund	Fornlämning
L1973:1398		Husgrund	Fornlämning
L1976:1234		Hägnad	Fornlämning
L1976:1233		Stensättning	Fornlämning
L1976:2157		Husgrund	Fornlämning
L1976:2159		Hägnad	Fornlämning
L1976:2158		Röse	Fornlämning
L1976:1396		Hägnad	Fornlämning
L1976:2156		Husgrund	Fornlämning
L1976:1253		Husgrund	Fornlämning
L1976:1252		Husgrund	Fornlämning
L1976:2155		Hägnad	Fornlämning

Lämningsnummer	Äldre beteckning	Lämningsstyp	Antikvarisk bedömning
L1976:1445		Husgrund	Fornlämning
L1976:1446		Husgrund	Fornlämning
L1976:1379		Husgrund, förhistorisk/medeltida	Fornlämning
L1976:1459		Gravfält	Fornlämning
L1976:15:46		Naturföremål	Möjlig fornlämning
L1976:7037		Röse	Fornlämning
L1976:8137	Silte 45:1	Färdväg	Fornlämning
L1976:8021	Silte 42:1	Stensättning	Fornlämning
L1976:8082	Silte 42:2	Stensättning	Fornlämning
L1976:8083	Silte 42:3	Stensättning	Fornlämning
L1976:8084	Silte 42:4	Stensättning	Fornlämning
L1976:1443	Hablingbo 81:1	Hällristning	Fornlämning

Bilaga 2. Nyregistrerade forn- och kulturlämningar i utredningsområdet

Lämningsnummer	Delsträcka/löpnr	Lämningstyp	Antikvarisk bedömning
L2023:2124	5.1	Område med fossil åkermark	Övrig kulturhistorisk lämning
L2023:2125	5.2	Område med fossil åkermark	Övrig kulturhistorisk lämning
L2023:2126	5.3	Område med fossil åkermark	Övrig kulturhistorisk lämning
L2023:2127	5.4	Område med fossil åkermark	Övrig kulturhistorisk lämning
L2023:2128	5.5	Område med fossil åkermark	Övrig kulturhistorisk lämning
L2023:2129	5.6	Färdväg	Övrig kulturhistorisk lämning
L2023:2130	5.7	Brunn/kallkälla	Övrig kulturhistorisk lämning
L2023:2268	4.1	Brunn/kallkälla	Övrig kulturhistorisk lämning
L2023:2269	4.2	Gränsmärke	Övrig kulturhistorisk lämning
L2023:2270	4.3	Gränsmärke	Övrig kulturhistorisk lämning
L2023:2272	4.4	Färdväg	Möjlig fornlämning
L2023:2336	4.5	Hägnad	Övrig kulturhistorisk lämning
L2023:2337	4.6	Hägnad	Fornlämning
L2023:2338	4.7	Hägnad	Fornlämning
L2023:2339	5.8	Hägnad	Övrig kulturhistorisk lämning
L2023:2340	5.9	Hägnad	Övrig kulturhistorisk lämning
L2023:2349	4.8	Röse	Fornlämning
L2023:2350	4.9	Röse	Fornlämning
L2023:2351	4.10	Röse	Fornlämning
L2023:2352	4.11	Röse	Fornlämning
L2023:2357	4.12	Hägnad	Övrig kulturhistorisk lämning

Lämningsnummer	Delsträcka/löpnr	Lämningsstyp	Antikvarisk bedömning
L2023:2358	4.13	Hägnad	Fornlämning
L2023:2359	4.14	Husgrund	Fornlämning
L2023:2360	4.15	Hägnad	Övrig kulturhistorisk lämning
L2023:2361	6.1	Fossil åker	Övrig kulturhistorisk lämning
L2023:2567	6.2	Brunn/kallkälla	Övrig kulturhistorisk lämning
L2023:2568	6.3	Gränsmärke	Övrig kulturhistorisk lämning
L2023:2569	6.4	Röjningsröse	Övrig kulturhistorisk lämning
L2023:2570	6.5	Färdväg	Övrig kulturhistorisk lämning
L2023:2571	6.6	Hägnad	Övrig kulturhistorisk lämning
L2023:2572	6.7	Färdväg	Övrig kulturhistorisk lämning
L2023:2578	7.1	Röse	Fornlämning
L2023:2579	7.2	Stensättning	Fornlämning
L2023:2580	7.3	Hägnad	Övrig kulturhistorisk lämning
L2023:2581	1.1	Röjningsröse	Övrig kulturhistorisk lämning
L2023:2582	1.2	Brunn/kallkälla	Övrig kulturhistorisk lämning
L2023:2583	1.3	Brunn/kallkälla	Övrig kulturhistorisk lämning
L2023:2584	1.4	Brunn/kallkälla	Övrig kulturhistorisk lämning
L2023:2585	1.5	Brunn/kallkälla	Övrig kulturhistorisk lämning
L2023:2586	1.6	Hägnad	Fornlämning
L2023:2587	3.1	Område med fossil åkermark	Övrig kulturhistorisk lämning
L2023:2588	3.2	Färdväg	Övrig kulturhistorisk lämning
L2023:2589	3.3	Hägnad	Fornlämning

Lämningsnummer	Delsträcka/löpnr	Lämningsstyp	Antikvarisk bedömning
L2023:2593	5.10	Område med fossil åkermark	Övrig kulturhistorisk lämning
L2023:2595	5.11	Område med fossil åkermark	Övrig kulturhistorisk lämning
L2023:2596	5.12	Hägnad	Övrig kulturhistorisk lämning
L2023:2602	6.8	Område med fossil åkermark	Övrig kulturhistorisk lämning
L2023:2604	6.9	Område med fossil åkermark	Övrig kulturhistorisk lämning
L2023:2606	6.10	Område med fossil åkermark	Övrig kulturhistorisk lämning
L2023:2607	6.11	Brunn/kallkälla	Övrig kulturhistorisk lämning
L2023:2608	6.12	Fossil åker	Övrig kulturhistorisk lämning
L2023:2609	6.13	Hägnad	Övrig kulturhistorisk lämning
L2023:2688	2.1	Färdväg	Övrig kulturhistorisk lämning
L2023:2768	5.13	Fossil åker	Fornlämning
L2023:2769	5.14	Hägnad	Fornlämning
L2023:2770	5.15	Hägnad	Fornlämning
L2023:2771	1.7	Hägnad	Fornlämning
L2023:2772	1.8	Brunn/kallkälla	Övrig kulturhistorisk lämning
L2023:2773	3.4	Brunn/kallkälla	Övrig kulturhistorisk lämning
L2023:2989	7.4	Område med fossil åkermark	Övrig kulturhistorisk lämning
L2023:2990	7.5	Område med fossil åkermark	Övrig kulturhistorisk lämning
L2023:2991	7.6	Område med fossil åkermark	Övrig kulturhistorisk lämning
L2023:2992	7.7	Hägnad	Övrig kulturhistorisk lämning
L2023:2993	7.8	Brunn/kallkälla	Övrig kulturhistorisk lämning
L2023:2994	7.9	Område med fossil åkermark	Övrig kulturhistorisk lämning

